

Załącznik Nr 1

do Uchwały Nr .....82...../2011

z dnia ...1 czerwca 2011 roku....

Zarządu Powiatu w Busku- Zdroju

# **REGULAMIN ORGANIZACYJNY**

Placówki Opiekuńczo- Wychowawczej  
im. Marszałka Józefa Piłsudskiego

w Winiarach

Winiary 2011

59

## REGULAMIN ORGANIZACYJNY

Placówki Opiekuńczo- Wychowawczej im. Marszałka Józefa Piłsudskiego w Winiarach

### RODZIAŁ I

#### Przepisy ogólne

##### § 1

Placówka Opiekuńczo- Wychowawcza im. Marszałka Józefa Piłsudskiego w Winiarach realizuje zadania przewidziane dla całodobowej placówki opiekuńczo - wychowawczej typu socjalizacyjnego i interwencyjnego skierowane na dziecko i rodzinę. Zapewnia dziecku całodobową opiekę oraz wychowanie.

Placówka przeznaczona jest na 30 miejsc socjalizacyjnych oraz 10 miejsc interwencyjnych w Rodzinnym Pogotowiu Interwencyjno-Opiekuńczym.

##### § 2

Ilekroć w regulaminie użyty jest wyraz lub skrót wyrazów:

1. Starosta- należy przez to rozumieć Starostę Buskiego,
2. Zarząd- należy przez to rozumieć Zarząd Powiatu w Busku- Zdroju.
3. Rada- należy przez to rozumieć Radę Powiatu w Busku- Zdroju,
4. Dyrektor- należy przez to rozumieć Dyrektora Placówki Opiekuńczo- Wychowawczej im. Marszałka Józefa Piłsudskiego w Winiarach,
5. Centrum- należy przez to rozumieć Powiatowe Centrum Pomocy Rodzinie w Busku- Zdroju,
6. Placówka- należy przez to rozumieć Placówkę Opiekuńczo- Wychowawczą im. Marszałka Józefa Piłsudskiego w Winiarach,
7. Pogotowie- należy przez to rozumieć Rodzinne Pogotowie Interwencyjno- Opiekuńcze w Winiarach.

##### § 3

1. Podstawę prawną funkcjonowania Placówki stanowi:

1. ustawa z dnia 12 marca 2004 r. o pomocy społecznej (Dz. U. z 2009 r., Nr 175, poz. 1362 z późn. zm.),
2. rozporządzenie Ministra Pracy i Polityki Społecznej z dnia 19 października 2007 r. w sprawie placówek opiekuńczo- wychowawczych (Dz. U. Nr 201, poz. 1455),
3. rozporządzenie Ministra Polityki Społecznej z dnia 23 grudnia 2004 r. w sprawie udzielania pomocy na usamodzielnienie, kontynuowanie nauki oraz zagospodarowanie (Dz. U. z 2005 r., Nr 6, poz. 45),
4. ustawa z dnia 26 stycznia 1982 r. „Karta Nauczyciela” (Dz. U. z 2006 r., Nr 97, poz. 674 z późn. zm.).

## **REGULAMIN ORGANIZACYJNY**

*Placówki Opiekuńczo- Wychowawczej im. Marszałka Józefa Piłsudskiego w Winiarach*

5. ustawa z dnia 21 listopada 2008 r. o pracownikach samorządowych ( Dz. U. z 2008 r., Nr 223, poz. 1458),
6. rozporządzenie Rady Ministrów z dnia 18 marca 2009 r., w sprawie wynagradzania pracowników samorządowych (Dz. U. Nr 50, poz. 398),
7. ustawa z dnia 5 czerwca 1998 r. o samorządzie powiatowym (Dz. U. z 2001 r., Nr 142, poz. 1592 z późn. zm.),
8. ustawa z dnia 27 sierpnia 2009 r., o finansach publicznych (Dz. U. z 2009 r., Nr 157, poz. 1240),
9. Statut Powiatu Buskiego,
10. Powiatowa Strategia Rozwiązywania Problemów Społecznych na lata 2011-2020,
11. Statut Placówki Opiekuńczo- Wychowawczej im. Marszałka Józefa Piłsudskiego w Winiarach
12. niniejszy Regulamin.

2 Placówka używa pieczęci:

**Placówka Opiekuńczo- Wychowawcza im. Marszałka Józefa Piłsudskiego**

**28-136 Nowy Korczyn**

**Winiary 58**

**REGON 292688760 NIP 655-11-19-059**

**Tel./ fax. (0-41) 377-10-71**

3. Placówka przeznaczona jest dla dzieci i młodzieży pozbawionych całkowicie, częściowo lub okresowo opieki rodzicielskiej. Zapewnia dzieciom całodobową, ciągłą lub okresową opiekę i wychowanie oraz zaspokaja wszystkie potrzeby bytowe, rozwojowe, w tym emocjonalne, społeczne, religijne, zdrowotne a także zapewnia korzystanie z przysługujących na podstawie odrębnych przepisów świadczeń zdrowotnych i kształcenie.

4. Placówka działa na zasadzie mieszkań autonomicznych, w których życie dzieci zbliżone jest do rodzinnego. Mieszkania autonomiczne przybierają własne nazwy.

5. W Placówce działa także Rodzinne Pogotowie Interwencyjno- Opiekuńcze.

6. Nadzór pedagogiczny nad Placówką sprawuje Wojewoda.

Nadzór nad przestrzeganiem standardu wychowania i opieki sprawuje z upoważnienia Wojewody Świętokrzyskiego Wydział Polityki Społecznej Urzędu Wojewódzkiego w Kielcach.

7. Placówka jest jednostką organizacyjną Powiatu Buskiego, działającą w formie jednostki budżetowej.

Starosta przy pomocy Centrum sprawuje nadzór nad działalnością Placówki.

## **REGULAMIN ORGANIZACYJNY**

*Placówki Opiekuńczo- Wychowawczej im. Marszałka Józefa Piłsudskiego w Winiarach*

8. Nadzór pedagogiczny nad pracownikami sprawuje Dyrektor.

Nadzór nad realizowaniem w Placówce standardu usług i standardu opieki i wychowania sprawuje Dyrektor.

## **ZADANIA**

### **§ 4**

Placówka stwarza warunki do fizycznego, psychicznego i poznawczego rozwoju dziecka.

W szczególności zapewnia:

1. W zakresie rozwoju osobowości:

- 1) zaspokajanie potrzeb emocjonalno-uczuciowych,
- 2) organizację życia gwarantującą zachowanie równowagi psychicznej i poczucie bezpieczeństwa,
- 3) poszanowanie podmiotowości dziecka, wysłuchanie jego zdania i w miarę możliwości uwzględnienie jego wniosków we wszystkich dotyczących go sprawach oraz informowanie dziecka o podejmowanych wobec niego działaniach,
- 4) podtrzymywanie związków emocjonalnych dziecka z rodzicami, rodzeństwem i z innymi osobami, zarówno spoza Placówki jak i osobami w niej zatrudnionymi,
- 5) nawiązanie więzi uczuciowych i związków interpersonalnych,
- 6) kształtowanie właściwego stosunku do obowiązków sprzyjające wyrabianiu pracowitości, rzetelności, wytrwałości, punktualności, wewnętrznej dyscypliny,
- 7) nabywanie umiejętności współżycia w zespole, niesienia wzajemnej pomocy, poczucia sprawiedliwości i uczciwości w postępowaniu międzyludzkim,
- 8) kształtowanie poczucia własnej wartości i godności, szacunku do innych, cywilnej odwagi w wyrażaniu myśli i codziennym działaniu, dotrzymywanie danego słowa,
- 9) wyrabianie społecznej odpowiedzialności, poszanowania własności osobistej i społecznej, gospodarności,
- 10) uczenie poszanowania tradycji i ciągłości kulturowej.

2. W zakresie ochrony zdrowia:

- 1) zapewnienie potrzeb biologicznych (wyżywienie, odzież, ciepło, warunki mieszkaniowe i inne przedmioty osobistego użytku),
- 2) stwarzanie warunków do prawidłowego rozwoju psychofizycznego i utrzymania dobrego stanu zdrowia,

## **REGULAMIN ORGANIZACYJNY**

*Placówki Opiekuńczo- Wychowawczej im. Marszałka Józefa Piłsudskiego w Winiarach*

- 3) zapewnienie opieki pielęgniarstwa i lekarskiej oraz stałej opieki lekarzy specjalistów dla wychowanków,
  - 4) kształtowanie u dzieci nawyków i uczenie zachowań prozdrowotnych.
3. W zakresie przygotowania do samodzielnego życia:
- 1) realizację obowiązku szkolnego oraz warunki do dalszego kształcenia się, w celu zdobycia kwalifikacji zawodowych zgodnie z zainteresowaniami, uzdolnieniami oraz pomoc w podjęciu pracy,
  - 2) nabywanie umiejętności wartościowego zagospodarowania wolnego czasu ujawniającego i rozwijającego zainteresowania i uzdolnienia np. zajęcia plastyczne, muzyczne, nauka języka angielskiego, koło teatralne, redakcyjne itp.,
  - 3) zdobywanie niezbędnej wiedzy w zakresie przygotowania do życia w rodzinie poprzez samodzielne przygotowywanie śniadań, kolacji, podwieczorków, obsługa kuchennych urządzeń technicznych, poznawanie pozytywnych wzorców życia rodzinnego poprzez wyjazdy do rodzin zaprzyjaźnionych,
  - 4) wyposażenie w podstawowe wiadomości i umiejętności niezbędne w samodzielnym organizowaniu gospodarstwa domowego,
  - 5) uczenie planowania i organizowania codziennych zajęć stosownie do wieku dziecka,
  - 6) wdrażanie do organizowania czasu wolnego,
  - 7) pomaganie w miarę możliwości w uzyskaniu pracy i mieszkania warunkujących rozpoczęcie samodzielnego życia.

### **§ 5**

1. Placówka współpracuje i utrzymuje kontakty z rodzinami lub innymi członkami rodzin wychowanków w celu tworzenia warunków ich powrotu do rodzin.
2. Szanuje prawa rodziców, wynikające z przepisów prawa rodzinnego, a przede wszystkim prawa do kontaktowania się z dzieckiem. Umożliwia dzieciom regularne, osobiste i bezpośrednie kontakty z rodzicami i innymi osobami bliskimi.
3. Placówka współpracuje w zakresie opieki nad dzieckiem z powiatowymi centrami pomocy rodzinie, ośrodkami pomocy społecznej, szkołami, sądami rodzinnymi i kuratorami sądowymi dziecka, policją, organizacjami zajmującymi się strukturami pomocy dziecku i rodzinie, parafiami kościoła katolickiego i organizacjami innych kościołów i związków wyznaniowych, właściwymi ze względu na miejsce zamieszkania oraz deklarowaną przynależność wyznaniową rodziców i siedzibę placówki opiekuńczo- wychowawczej.
4. Współdziała w zakresie życia rodzinnego z rodzinami zaprzyjaźnionymi.

## **REGULAMIN ORGANIZACYJNY**

*Placówki Opiekuńczo- Wychowawczej im. Marszałka Józefa Piłsudskiego w Winiarach*

5. Placówka współpracuje z ośrodkami adopcyjno- opiekuńczymi w celu pozyskania dla wychowanków zastępczych form wychowania rodzinnego oraz w zakresie poradnictwa i terapii rodzin.
6. Placówka zawsze kieruje się dobrem dziecka, poszanowaniem jego praw i obowiązków, potrzeb, godności.
7. Zapewnia wyrównanie deficytów rozwojowych poprzez prowadzenie zajęć socjalizujących, korekcyjnych, kompensacyjnych, logopedycznych, resocjalizujących, terapeutycznych.
8. Przygotowuje dzieci do samodzielnego życia.

## **ROZDZIAŁ II**

### **Organy Placówki i ich kompetencje**

#### **§ 6**

1 Organami Placówki są:

- 1) Dyrektor,
- 2) stały zespół do spraw okresowej oceny sytuacji dziecka,
- 3) samorząd (rada wychowanków) składający się z przedstawicieli mieszkań autonomicznych, działających według własnego planu i regulaminu oraz przybierających własne nazwy.

#### **§ 7**

1. Dyrektor placówki w szczególności:

- 1) kieruje bieżącą działalnością opiekuńczo- wychowawczą Placówki oraz reprezentuje ją na zewnątrz,
- 2) sprawuje nadzór pedagogiczny nad wszystkimi pracownikami Placówki i wolontariuszami,
- 3) sprawuje nadzór nad realizowaniem przez pracowników standardu opieki i wychowania, jakości świadczonych usług opiekuńczo- wychowawczych,
- 4) sprawuje opiekę nad wychowankami oraz stwarza warunki harmonijnego rozwoju psychofizycznego poprzez aktywne działania prozdrowotne,
- 5) realizuje uchwały Rady i Zarządu podjęte w ramach ich kompetencji,
- 6) dysponuje środkami finansowymi Placówki i ponosi odpowiedzialność za ich prawidłowe wykorzystanie,



## **REGULAMIN ORGANIZACYJNY**

*Placówki Opiekuńczo- Wychowawczej im. Marszałka Józefa Piłsudskiego w Winiarach*

- 7) współpracuje z powiatowymi centrami, z władzami środowiska lokalnego, szkołami, sądami rodzinnymi, policją, poradnią psychologiczno- pedagogiczną, pogotowiem opiekuńczo- wychowawczym oraz podmiotami wspierającymi jego działalność,
  - 8) wykonuje inne zadania wynikające z przepisów szczególnych.
2. Dyrektor jest kierownikiem zakładu pracy dla zatrudnionych w Placówce wychowawców oraz pracowników nie będących nauczycielami.
3. Dyrektor Placówki może skreślić wychowanka z ewidencji w przypadku:
- 1) powrotu do rodziny lub zakwalifikowania do innej formy opieki,
  - 2) osiągnięcia przez wychowanka wieku określonego w Regulaminie Placówki z zastrzeżeniem, że jeżeli osiągnięcie tego wieku nastąpiło przed zakończeniem roku szkolnego, pobyt przedłuża się do zakończenia roku szkolnego,
  - 3) po uzyskaniu pełnoletniości w przypadku samowolnego opuszczenia Placówki lub rażącego naruszenia zasad współżycia w Placówce.
4. Dyrektor Placówki powiadamia o skreśleniu wychowanka w terminie 14 dni od daty skreślenia osobę lub opiekuna prawnego wychowanka, sąd nadzorujący wykonanie orzeczenia, Centrum, szkołę macierzystą, jeżeli wychowanek realizuje obowiązek szkolny.
5. W przypadku samowolnego opuszczenia Placówki przez dziecko lub nie zgłoszenia się dziecka w wyznaczonym terminie po usprawiedliwionej nieobecności Dyrektor Placówki:
- 1) przeprowadza postępowanie wyjaśniające,
  - 2) powiadamia o fakcie opuszczenia Placówki w ciągu 24 godz. rodziców (opiekuna prawnego) wychowanka, policję, sąd rodzinny nadzorujący wykonanie orzeczenia oraz Centrum,
  - 3) w przypadku nieusprawiedliwionej nieobecności dziecka w Placówce stały zespół ocenia zasadność dalszego pobytu dziecka w Placówce i kieruje sprawę do powiatowego centrum pomocy rodzinie, który wydał skierowanie o umieszczenie dziecka w Placówce,
  - 4) przekazuje dokumenty dziecka skreślonego z listy do instytucji lub osoby, która występowała z wnioskiem o umieszczenie dziecka w Placówce.
6. Dyrektor Placówki w wykonaniu swoich zadań współpracuje z Radą, Centrum, z zespołem do spraw okresowej oceny sytuacji dziecka oraz z samorządem wychowanków.
7. Dyrektor w ramach swoich kompetencji powołuje koordynatorów mieszkań autonomicznych spośród wychowawców pracujących bezpośrednio w mieszkaniach, w celu polepszenia organizacji pracy oraz zacieśnienia współpracy pomiędzy wychowawcami i wychowankami w mieszkaniu autonomicznym.



## **REGULAMIN ORGANIZACYJNY**

*Placówki Opiekuńczo- Wychowawczej im. Marszałka Józefa Piłsudskiego w Winiarach*

Do zadań koordynatora należy:

- 1) zwoływanie i organizowanie stałych zespołów do spraw okresowej oceny sytuacji dziecka w Placówce,
- 2) sprawowanie nadzoru pedagogicznego nad wychowawcami rozpoczynającymi pracę i w miarę potrzeby ustalanie oceny ich pracy zawodowej,
- 3) wydawanie opinii na temat pracy wychowawców na potrzeby Dyrektora Placówki,
- 4) organizowanie pracy opiekuńczo- wychowawczej we własnym mieszkaniu autonomicznym,
- 5) ustalanie i zatwierdzanie regulaminów wewnętrznych mieszkań autonomicznych,

8. Dyrektora Placówki zatrudnia Zarząd na podstawie umowy o pracę, po zasięgnięciu opinii Dyrektora Centrum.

9. Pozostałych pracowników zatrudnia Dyrektor Placówki.

10. Dyrektor jest kierownikiem zakładu pracy w rozumieniu przepisów Kodeksu pracy, zawiera i rozwiązuje z pracownikami umowy o pracę, zaszeregowuje, awansuje i ustala wynagrodzenia pracowników Placówki.

11. W czasie nieobecności Dyrektora jego obowiązki wykonuje osoba przez niego wyznaczona i upoważniona.

### **§ 8**

1. Do zadań stałego zespołu do spraw okresowej oceny sytuacji dziecka należy:

- 1) ustalenie aktualnej sytuacji rodzinnej dziecka,
- 2) analiza stosowanych metod pracy z dzieckiem i rodziną,
- 3) modyfikowanie indywidualnego planu pracy,
- 4) zgłaszanie do ośrodka adopcyjno- opiekuńczego dzieci z uregulowaną sytuacją prawną umożliwiającą adopcję,
- 5) ocenianie stanu zdrowia dziecka i jego aktualnych potrzeb,
- 6) analizowanie zasadności dalszego pobytu dziecka w Placówce,
- 7) informowanie sądu o potrzebie umieszczenia dziecka w innej placówce działającej na podstawie odrębnych przepisów dotyczących kształcenia i opieki zdrowotnej.

2. W skład zespołu, o którym mowa w ust 1 wchodzi: Dyrektor lub osoba przez niego wyznaczona, pedagog, psycholog, pracownik socjalny, wychowawca kierujący bezpośrednio procesem wychowawczym dziecka, przedstawiciele właściwego Centrum oraz ośrodka adopcyjno- opiekuńczego.

3. W skład stałego zespołu może wchodzić także lekarz i pielęgniarka.



## **REGULAMIN ORGANIZACYJNY**

*Placówki Opiekuńczo- Wychowawczej im. Marszałka Józefa Piłsudskiego w Winiarach*

4. W celu uzyskania wiedzy o sytuacji rodzinnej, socjalnej i prawnej dziecka do udziału w posiedzeniach zespołu zaprasza się również osoby bliskie dziecku np.: rodziców, starsze rodzeństwo a także przedstawiciele szkół, sądu rodzinnego, policji, służby zdrowia, ośrodka pomocy społecznej, poradni psychologiczno-pedagogicznej, organizacji społecznych.
5. Po dokonaniu okresowej oceny sytuacji dziecka poprzez analizę jego sytuacji rodzinnej i psychospołecznej, zespół formułuje wniosek na piśmie dotyczący zasadności dalszego pobytu dziecka w Placówce.
6. Na podstawie wniosku, o którym mowa w ust 5, Dyrektor Placówki informuje sąd o zaistnieniu podstaw do powrotu dziecka do rodziny albo wobec niemożliwości powrotu dziecka do rodziny naturalnej- podejmie starania zmierzające do umieszczenia dziecka w rodzinie zastępczej lub w placówce rodzinnej.
7. Na wniosek Dyrektora lub wychowawcy, po zasięgnięciu opinii stałego zespołu, dziecka i jego rodziców oraz centrum pomocy w powiecie właściwym ze względu na miejsce zamieszkania dziecka przed umieszczeniem w Placówce, powiat może przenieść dziecko do innej placówki tego samego typu.
8. O przeniesieniu dziecka umieszczonego w Placówce na podstawie orzeczenia sądu powiat informuje właściwy sąd.
9. W przypadku łamania Regulaminu, zasad współżycia i norm społecznych oraz naruszania prawa przez wychowanków w Placówce może być natychmiast zwołany przez Dyrektora, pedagoga lub wychowawcę zespół wychowawczy, który przeanalizuje zaistniałą sytuację i wystosuje odpowiednie wnioski do realizacji.
10. W skład zespołu, o którym mowa w § 8 pkt. 9 może wchodzić: Dyrektor, pedagog, terapeuta, psycholog, wychowawca. W celu wyjaśnienia zdarzenia w posiedzeniu może uczestniczyć także wychowanek Placówki. Posiedzenia zespołu wychowawczego są protokołowane w wydzielonym zeszycie protokołów.

### **§ 9**

1. W Placówce działa samorząd dzieci zwany dalej radą wychowanków.
2. W skład rady wychowanków wchodzi przedstawiciele mieszkań autonomicznych.
3. Zasady wybierania i działania rady wychowanków określa regulamin uchwalony przez dzieci przebywające w Placówce. Rada wychowanków jest jedynym reprezentantem ogółu dzieci przebywających w Placówce.
4. Opiekuna rady wychowanków wybierają dzieci spośród pracowników zatrudnionych w Placówce.

## **REGULAMIN ORGANIZACYJNY**

*Placówki Opiekuńczo- Wychowawczej im. Marszałka Józefa Piłsudskiego w Winiarach*

5. Regulamin rady wychowanków nie może być sprzeczny z Regulaminem Placówki.
6. Rada wychowanków może przedstawić Dyrektorowi wnioski i opinie we wszystkich sprawach Placówki w szczególności dotyczących realizacji podstawowych praw wychowanków takich jak:
  - 1) prawo do zapoznania się z programem wychowawczym, z jego treścią, celem i stawianymi wymaganiami, prawo do jawnej i umotywowanej oceny postępów w nauce i zachowaniu,
  - 2) prawo do organizacji „życia” Placówki umożliwiającej zachowanie właściwej proporcji między obowiązkami szkolnymi a możliwością rozwijania i zaspokajania własnych zainteresowań,
  - 3) prawo do redagowania i wydawania gazetki Placówki,
  - 4) prawo organizowania działalności kulturalnej, oświatowej, sportowej oraz rozrywkowej, zgodnie z własnymi potrzebami i możliwościami organizacyjnymi, w porozumieniu z Dyrektorem,
  - 5) prawo wyboru nauczyciela pełniącego rolę opiekuna samorządu.

### **§ 10**

1. Dyrektor, stały zespół do spraw okresowej oceny sytuacji dziecka i samorząd wychowanków współdziałają ze sobą w szczególności poprzez:
  - 1) zapewnienie każdemu z organów Placówki możliwości swobodnego działania i podejmowania decyzji w ramach swoich kompetencji,
  - 2) zapewnienie bieżącej wymiany informacji pomiędzy organami Placówki o podejmowanych i planowanych działaniach,
  - 3) stworzenie możliwości rozwiązywania sytuacji konfliktowych wewnątrz Placówki.

## **ROZDZIAŁ III**

### **Organizacja pracy Placówki**

#### **§ 11**

1. Placówka stanowi harmonijny zespół mieszkań autonomicznych, przybierających własne nazwy.
2. Każde mieszkanie autonomiczne skupia do 10 wychowanków w wieku szkoły podstawowej, gimnazjum i wychowanków starszych uczęszczających do szkół średnich. Wychowankowie usamodzielnieni mogą przebywać w mieszkaniach chronionych.

## **REGULAMIN ORGANIZACYJNY**

*Placówki Opiekuńczo- Wychowawczej im. Marszałka Józefa Piłsudskiego w Winiarach*

3. W każdym mieszkaniu autonomicznym pracuje co najmniej 3 wychowawców, zróżnicowanych pod względem płci i wieku.
4. Mieszkanie autonomiczne zajmuje na swój użytek 6 sypialni dwu i trzy- osobowych, 1 pokój do nauki własnej, 1 magazyn sprzętu gospodarczego, 1 aneks kuchenny, w którym dzieci przygotowują śniadania, podwieczorki i kolacje.
5. W Placówce działają koła zainteresowań, zorganizowane według zainteresowań młodzieży np.: plastyczne, muzyczne, komputerowe, sportowe, redakcyjne, teatralne, majsterkowicza, kulinarne.
6. Dla dzieci z trudnościami dydaktycznymi są organizowane zespoły wyrównawcze, zajęcia reedukacyjne, terapeutyczne, logopedyczne, psychologiczne itp.
7. Placówka współpracuje ze środowiskiem lokalnym, młodzieżą ze szkół, do których uczęszczają wychowankowie Placówki.
8. Placówka świadczy opiekę całkowitą, wychowuje cały rok, przez wszystkie dni tygodnia.
9. Zasady działania Rodzinnego Pogotowia Interwencyjno- Opiekuńczego określa Regulamin Rodzinnego Pogotowia Interwencyjno- Opiekuńczego, stanowiący załącznik Nr 2 do niniejszego Regulaminu.
10. Przy Placówce może działać stowarzyszenie zrzeszające osoby fizyczne i prawne, które wspierają jej funkcjonowanie.
11. Placówka współpracuje ze stowarzyszeniami i organizacjami społecznymi, działającymi na rzecz dobra dzieci i ich rodzin.

### **§ 12**

1. Opieka w Placówce, stosowanie do zadań regulaminowych, polega na realizacji opracowanego i przyjętego przez zespół wychowawców i radę wychowanków rocznego planu opiekuńczo- wychowawczego obejmującego zintegrowane zadania diagnostyczne, edukacyjne, wychowawcze, interwencyjne, terapeutyczne, reedukacyjne, logopedyczne i resocjalizacyjne oraz pracy z rodziną dziecka.
2. Na system działań zawartych w rocznym planie opiekuńczo- wychowawczym składają się:
  - 1) nauka szkolna, zajęcia wychowawcze, samoobsługowe, opiekuńcze, pielęgnacyjne, samorządowe,
  - 2) zajęcia specjalistyczne: wyrównawcze, reedukacyjne, psychologiczne, logopedyczne, terapeutyczne i inne,
  - 3) zajęcia kulturotwórcze: zespoły zainteresowań (turystyczne, sportowe, komputerowe, plastyczne, teatralne)
  - 4) praca na rzecz Placówki i środowiska,

## **REGULAMIN ORGANIZACYJNY**

*Placówki Opiekuńczo- Wychowawczej im. Marszałka Józefa Piłsudskiego w Winiarach*

- 5) udział w uroczystościach kulturalno- turystycznych na terenie gminy, powiatu, województwa i kraju. Współpraca z instytucjami, organizacjami i stowarzyszeniami w organizowaniu tych imprez.
  - 6) zajęcia specjalistyczne grupowe lub indywidualne prowadzone są w wymiarze 2-4 godzin. W zajęciach tych mogą brać udział także dzieci ze środowiska gminy. Zajęcia prowadzone są przez wychowawcę, logopedę, pedagoga, terapeutę, psychologa. W zajęciach uczestniczą dzieci potrzebujące pomocy z mieszkań autonomicznych oraz Rodzinnego Pogotowia Interwencyjno- Opiekuńczego. Pozostałe dzieci w tym czasie są pod opieką wychowawców innych mieszkań autonomicznych,
3. Placówka zapewnia opiekę w porze nocnej od godz. 22<sup>00</sup> do godz. 6<sup>00</sup>.
  4. Dla realizacji celów regulaminowych Placówka posiada odpowiednio wyposażone pomieszczenia w szczególności do korzystania dla wszystkich dzieci: pokój dla dzieci chorych, gabinet pielęgniarki, pomieszczenia biurowe, świetlicę, kuchnię, jadalnię, pralnię, gabinet pedagoga, pokój socjalny. Pokój odwiedzin, harcówkę, salę gimnastyczną, plac zabaw, siłownię, pomieszczenia do przygotowywania i spożywania posiłków, pomieszczenia do przechowywania majątku mieszkania autonomicznego.
  5. Z sali gimnastycznej, placu zabaw, siłowni, świetlicy mogą korzystać także uczniowie ze środowiska lokalnego. Dzieci mają zapewnione: pokoje mieszkalne, w którym każde dziecko dysponuje stałym miejscem do odpoczynku, spania, przechowywania odzieży i przedmiotów osobistego użytku. W pokojach do nauki własnej dzieci mają do swojej dyspozycji biurko do przechowywania pomocy naukowych.
  6. Wystrój pomieszczeń każdego mieszkania autonomicznego jest uzależniony od gustu, potrzeb i zainteresowań poszczególnych dzieci.
  7. Dzieci mają dostęp do sprzętów gospodarstwa domowego (pralki, odkurzacza, maszyny elektrycznej, garnka elektrycznego) oraz sprzętu audio- wizualnego i komputera.
  8. Placówka w miarę potrzeby przyjmuje słuchaczy zakładów kształcenia nauczycieli na praktyki lub staże pedagogiczne.

### **§ 13**

W zależności od wieku dzieci uczęszczają do szkoły podstawowej, gimnazjum lub zdobywają wiedzę w szkołach zasadniczych, średnich, ochotniczych hufcach pracy.

Dzieci pobierające naukę poza miejscem zamieszkania, korzystają z internatów lub burs.

## **ROZDZIAŁ IV**

### **Pracownicy Placówki**

#### **§ 14**

**1. W Placówce zatrudnia się pracowników pedagogicznych i specjalistów:**

- 1) wychowawców, w ilości co najmniej 3 osób do każdego mieszkania autonomicznego, do zakresu obowiązków, których należy całokształt prac związanych z funkcjonowaniem mieszkania,
- 2) pedagoga,
- 3) psychologa,
- 4) pracownika socjalnego,
- 5) terapeutę,
- 6) pielęgniarkę.

**2. Zakresy czynności wychowawców i specjalistów znajdują się w teczkach akt osobowych pracowników.**

#### **§ 15**

**1. W grupie stanowisk ekonomiczno- administracyjnych zatrudnia się w Placówce:**

- 1) główną księgową,
- 2) kadrową,
- 3) referenta administracyjnego,
- 4) magazyniera.

**2. Zadania poszczególnych pracowników określają ich zakresy czynności znajdujące się w teczkach akt osobowych pracowników.**

#### **§ 16**

**1. W grupie stanowisk obsługi zatrudnia się w Placówce:**

- 1) pracowników kuchni (szefowa kuchni, kucharka),
- 2) pracownika pralni- praczka,
- 3) sprzątaczkę,
- 4) kierowcę- zaopatrzeniowca,
- 5) konserwatora.



## **REGULAMIN ORGANIZACYJNY**

*Placówki Opiekuńczo- Wychowawczej im. Marszałka Józefa Piłsudskiego w Winarach*

2. Zadania pracowników obsługi określają ich zakresy czynności znajdujące się w teczках akt osobowych.

### **§ 17**

1. Pracownicy Placówki pracują także w niedzielę i święta zgodnie z opracowanym i przyjętym harmonogramem pracy.
2. Pracownikowi zatrudnionemu w niedzielę przysługuje w tygodniu wolny dzień od pracy z zastrzeżeniem, że raz na 4 tygodnie dniem wolnym od pracy winna być niedziela.
3. Za pracę w święto przypadające poza dniem ustawowo wolnym od pracy pracownik otrzymuje inny dzień wolny.

### **§ 18**

Zasady zatrudnienia pracowników Placówki określają odrębne przepisy. Wychowawcy zatrudnieni na podstawie ustawy Karta Nauczyciela pracują 40 godz. tygodniowo, z tym, że na zajęcia opiekuńczo- wychowawcze z dziećmi przypada 26 godz. tygodniowo, a pozostałe 14 godz. przeznaczonych jest do dyspozycji Dyrektora Placówki. Praca nocna zaczyna się o godz. 22<sup>00</sup> a kończy o godz. 6<sup>00</sup>.

### **§ 19**

W procesie wychowania i opieki nad dzieckiem uczestniczą wszyscy pracownicy Placówki.

### **§ 20**

1. Działalność Placówki może być uzupełniana pracą **wolontariuszy**, w celu:
  - 1) poszerzenia opieki nad dziećmi,
  - 2) wsparcia pracy wychowawców poprzez organizowanie kół zainteresowań i rozwijanie indywidualnych zdolności dzieci,
  - 3) zapoznanie środowiska lokalnego z problemami dzieci.
2. Wolontariusz wykonuje świadczenia pod nadzorem Dyrektora lub wychowawcy i przestrzega tajemnicy w sprawach dzieci znajdujących się w Placówce.
3. Dyrektor zawiera z wolontariuszem umowę, w której określa zakres czynności, zobowiązuje wolontariusza do tajemnicy w sprawach dotyczących dzieci przebywających w Placówce oraz ubezpiecza go.
4. Na wniosek wolontariusza Dyrektor wydaje opinię o jego pracy na rzecz Placówki.



**§ 21**

**1. Podstawą skierowania do Placówki jest:**

- 1) orzeczenie sądu,
- 2) wniosek rodziców lub opiekunów dziecka,

2. Dziecko do Placówki kieruje powiat właściwy ze względu na miejsce zamieszkania dziecka, posiadający miejsce w placówce opiekuńczo- wychowawczej.

3. Jeżeli powiat nie może skierować dziecka do placówki opiekuńczo- wychowawczej z powodu braku odpowiedniej placówki opiekuńczo- wychowawczej lub z powodu braku miejsca w takiej placówce niepublicznej na jego terenie, zwraca się do innego powiatu z wnioskiem o skierowanie dziecka do odpowiedniej placówki opiekuńczo- wychowawczej.

4. Powiat wydaje skierowanie do placówki w porozumieniu z Dyrektorem tej Placówki.

5. Placówka przyjmuje bez skierowania oraz bez uzyskania zgody przedstawicieli ustawowych lub bez orzeczenia sądu każde dziecko w wieku poniżej 13 roku życia i zapewnia mu opiekę do czasu wyjaśnienia sytuacji dziecka w przypadkach wymagających natychmiastowego zapewnienia dziecku opieki- na polecenie sędziego, doprowadzone przez policję, szkołę lub osoby stwierdzające porzucenie dziecka, zagrożenie jego życia lub zdrowia.

6. W przypadku braku miejsc w Placówce Dyrektor może odmówić przyjęcia dziecka, o którym mowa w ust. 5. Dyrektor jest jednak zobowiązany do przewiezienia dziecka do innej tego typu placówki, w której aktualnie jest miejsce.

7. Dzieci przyjęte do Placówki w trybie, o którym mowa w ust 5, mogą zostać przeniesione do innej Placówki, w której warunki pobytu będą korzystne dla rozwoju psychofizycznego dziecka.

8. Placówka przyjmuje dzieci przez całą dobę, bez rozdzielania rodzeństw. Jest Placówką koedukacyjną.

9. W uzasadnionych przypadkach do Placówki mogą być przyjmowane niemowlęta lub dzieci niepełnosprawne.

10. Dyrektor w przypadku przyjęcia dzieci na podstawie wniosku rodziców lub małoletniego, obowiązany jest powiadomić niezwłocznie, nie później, niż w ciągu 24 godz. właściwy sąd rodzinny oraz powiatowe centrum pomocy rodzinie, które wspólnie z Dyrektorem podejmie niezbędne działania zmierzające do uregulowania sytuacji dziecka.

## **REGULAMIN ORGANIZACYJNY**

*Placówki Opiekuńczo- Wychowawczej im. Marszałka Józefa Piłsudskiego w Winiarach*

### **§ 22**

#### **1. Dziecko ma prawo do:**

- 1) ochrony i poszanowania godności oraz życzliwego i podmiotowego traktowania,
- 2) wyrażania własnych poglądów we wszystkich sprawach jego dotyczących,
- 3) swobody wyrażania myśli i przekonań w szczególności dotyczących życia w placówce a także światopoglądowych i religijnych,
- 4) zamieszkania i całodziennego wyżywienia, dostosowanego do potrzeb rozwojowych,
- 5) odzieży przekazywanej do użytkowania i innych niezbędnych przedmiotów osobistego użytku, dostosowanie do nich i indywidualnych potrzeb,
- 6) podręczników, przyborów szkolnych, zabawek i leków,
- 7) środków higieny osobistej,
- 8) do miesięcznie określonej, drobnej kwoty kieszonkowej dla dziecka od 5 roku życia, do własnego dysponowania przez dziecko, której wysokość, nie niższą niż 0,5% i nie wyższą niż 5% kwoty, o której mowa w art. 78 ust. 2 ustawy ustala Dyrektor w porozumieniu z wychowawcami i samorządem dzieci Placówki,
- 9) pomocy w uzupełnianiu braków w nauce, powstałych również w okresie poprzedzającym,
- 10) pomocy w nauce, w szczególności przy odrabianiu zadań domowych,
- 11) przynależności do organizacji działających na terenie szkoły,
- 12) uczestniczenia w różnych zajęciach pozalekcyjnych, pozaszkolnych i wyrównawczych,
- 13) utrzymywania kontaktów z rodzicami i krewnymi, rówieśnikami, rodzinami zaprzyjaźnionymi,
- 14) opłaty za pobyt w bursie lub internacie i pokrycie kosztów przejazdu do i z miejsca czasowego pobytu poza Placówką,
- 15) przebywania z rodzeństwem w jednym domu i jednej grupie oraz zajmowania jednego pokoju,
- 16) korzystania ze zorganizowanego wypoczynku w wakacje,
- 17) zachowania na własność odzieży i innych przedmiotów pozostających w ich osobistym użytkowaniu, po opuszczeniu Placówki,
- 18) otrzymywania pomocy w zakresie usamodzielnienia się.

## **REGULAMIN ORGANIZACYJNY**

*Placówki Opiekuńczo- Wychowawczej im. Marszałka Józefa Piłsudskiego w Winiarach*

### **2. Dziecko jest obowiązane:**

- 1) przestrzegać postanowień zawartych w regulaminie Placówki,
- 2) przestrzegać zakazu palenia papierosów, spożywania alkoholu i zażywania narkotyków na terenie Placówki i poza nią,
- 3) uznawać godność i podmiotowość innych osób,
- 4) odpowiadać za własne życie, higienę i rozwój,
- 5) sumiennie wywiązywać się z obowiązków szkolnych,
- 6) dbać o wspólne dobro, ład i porządek,
- 7) współdziałać z wychowawcami w programowaniu i organizowaniu wolnego czasu,
- 8) brać udział w pracach wynikających z potrzeb grupy i całego domu,
- 9) udzielać pomocy i służenia opieką dzieciom młodszym i słabszym,
- 10) uczestniczyć w zajęciach organizowanych dla dzieci,
- 11) uczestniczyć w pracach organizowanych na rzecz środowiska,
- 12) szanować mienie osobiste, własność innych dzieci oraz Placówki,
- 13) opuszczać terminowo Placówkę w chwili usamodzielnienia.

## **§ 23**

### **System nagród i kar stosowanych w Placówce**

#### **1. Za wyróżniające się sprawowanie mogą być stosowane takie nagrody jak:**

- 1) pochwała wychowawców wobec grupy,
- 2) pochwała Dyrektora wobec dzieci Placówki,
- 3) list pochwalny do rodziców (opiekunów),
- 4) dyplom uznania,
- 5) nagroda rzeczowa,
- 6) wyjazd na wycieczkę, wypoczynek letni i zimowy,
- 7) inne, zgodnie z Regulaminem mieszkań autonomicznych.

#### **2. Za nie przestrzeganie Regulaminów mogą być stosowane takie kary jak:**

- 1) upomnienie wychowawcy grupy,
- 2) upomnienie lub nagana Dyrektora Placówki,
- 3) list do rodziców o niewłaściwym zachowaniu,
- 4) zawieszenie wypłaty kieszonkowego na ustalony okres lub pokrycie z przyznanej kwoty szkód powstałych w domu z winy wychowanka,
- 5) inne, zgodnie z Regulaminem mieszkań autonomicznych,

**§ 24**

**Pobyt dziecka w Placówce ustaje w przypadku:**

- 1) powrotu dziecka do rodziny,
- 2) zakwalifikowania dziecka do innej formy opieki,
- 3) usamodzielniania się wychowanka,
- 4) orzeczenia sądu o zakończeniu pobytu dziecka w Placówce.

**§ 25**

- 1. Usamodzielnianie wychowanków** następuje z chwilą ukończenia przez nich 18- go roku życia lub w uzasadnionych przypadkach, kiedy kontynuują naukę, po zdobyciu kwalifikacji zawodowych w szkole, w której rozpoczęli naukę przed osiągnięciem pełnoletności.
- 2.** Dyrektor Placówki informuje właściwe powiatowe centra pomocy rodzinie, nie później jednak, niż do dnia 10 grudnia roku poprzedniego o wychowankach, którzy w danym roku kalendarzowym osiągną pełnoletność.
- 3.** Na co najmniej 3 miesiące przed terminem usamodzielnienia się dziecka informuje się właściwe powiatowe centra pomocy rodzinie o zamiarze usamodzielnienia się wychowanka.
- 4.** Nie później, niż na miesiąc przed terminem opuszczenia Placówki przekazuje dokumentację osoby usamodzielnianej powiatowemu centrum pomocy rodzinie.
- 5.** Na co najmniej dwa miesiące przed osiągnięciem pełnoletności przez wychowanka wyznacza się opiekuna i na miesiąc przed ukończeniem pełnoletności sporządza się program usamodzielnienia i składa się wniosek o przyznanie pomocy.
- 6.** Placówka w miarę możliwości powinna pomóc wychowankowi:
  - 1) w zdobyciu pracy zgodnie z kwalifikacjami, wspólnie z rodzicami, opiekunem, centrum pomocy rodzinie, opieką społeczną,
  - 2) w uzyskaniu mieszkania, jeśli nie ma on możliwości zamieszkania w domu rodzinnym,
  - 3) służyć pomocą i radą w rozwiązywaniu trudnych problemów życiowych w początkowym okresie czasu.

## **RODZIAŁ V**

### **Dokumentacja oraz zasady podpisywania pism, dokumentów finansowych, decyzji i aktów normatywnych**

#### **§ 26**

##### **1. Placówka prowadzi dokumentację:**

- 1) karty pobytu dzieci w Placówce,
- 2) indywidualne plany pracy z dzieckiem,
- 3) karty udziału w zajęciach specjalistycznych
- 4) teczki osobowe wychowanków,
- 5) zeszyty obserwacyjne,
- 6) karty odzieżowe,
- 7) księgę ewidencji dzieci,
- 8) teczki osobowe pracowników,
- 9) teczki sprawozdań i pism różnych,
- 10) księgę protokołów zebrań,
- 11) plany opiekuńczo- wychowawcze pracy Placówki, plany naprawcze,
- 12) listy płac,
- 13) księgi rozrachunkowe,
- 14) raporty kasowe,
- 15) kartoteki syntetyczno- analityczne,
- 16) karty wynagrodzeń,
- 17) rozliczenia deklaracji ZUS,
- 18) deklaracje podatkowe,
- 19) inne na użytek mieszkania autonomicznego lub Placówki.

**2. Dokumentacja winna być prowadzona zgodnie z obowiązującymi przepisami.**

**3. Do kontroli dokumentów jest upoważniony Dyrektor Placówki oraz główny księgowy.**

#### **§ 27**

**1. Przelewy, czeki i inne dokumenty obrotu pieniężnego i materialnego, jak również inne dokumenty o charakterze rozliczeniowym i kredytowym, stanowiące podstawę do otrzymania środków pieniężnych Placówki podpisują:**

Dyrektor lub inny upoważniony pełnomocnik jako dysponenci  
i  
główna księgową lub inny upoważniony pełnomocnik jako dysponenci.

## **REGULAMIN ORGANIZACYJNY**

*Placówki Opiekuńczo- Wychowawczej im. Marszałka Józefa Piłsudskiego w Winiarach*

2. Szczegółowe zasady podpisywania, parafowania i obiegu dokumentów księgowych ustalone są odrębną instrukcją.

### **§ 28**

1. Akty administracyjne oraz wszelkiego rodzaju korespondencję podpisuje Dyrektor.
2. Dokumenty przedstawione do podpisu Dyrektora powinny być uprzednio parafowane przez pracownika referującego sprawę.

### **§ 29**

1. Decyzje administracyjne, postanowienia, zaświadczenia oraz korespondencję może podpisywać osoba pisemnie do tego upoważniona przez Starostę na wniosek Dyrektora.
2. Szczegółowe zasady podpisywania, parafowania pism i dokumentów określa obowiązująca instrukcja.

## **ROZDZIAŁ VI**

### **Obieg dokumentów i prowadzenie czynności kancelaryjnych**

### **§ 30**

W sprawie prowadzenia dokumentów stosuje się instrukcję:

1. Korespondencja wpływająca do Placówki jest niezwłocznie rejestrowana, przez co rozumie się:
  - 1) nadanie korespondencji pieczęci i daty wpływu na piśmie lub kopercie (w przypadku koperty nie podlegającej otwarciu),
  - 2) wpisanie do rejestru pism pod kolejnym numerem i naniesienie tego numeru do pieczęci wpływu korespondencji.
2. Korespondencja kierowana jest do Dyrektora, po jego dyspozycji, kierowana jest do właściwego pracownika.
3. Pracownik wykonujący czynności kancelaryjne jest odpowiedzialny za uzupełnienie rejestru symbolami adresata i niezwłocznie kierowanie każdej korespondencji do właściwego adresata.
4. Korespondencja zawierająca jedynie imię i nazwisko adresata, bez opatrzenia pieczęcią nadawcy powinna być traktowana jako prywatna i nie podlega wpisowi do rejestru. Jeśli okaże się, że korespondencja ta nie miała charakteru prywatnego, adresat niezwłocznie przedkłada ją do zarejestrowania i opatrzenia właściwą pieczęcią i numerem rejestru.



## **REGULAMIN ORGANIZACYJNY**

*Placówki Opiekuńczo- Wychowawczej im. Marszałka Józefa Piłsudskiego w Winiarach*

5. Korespondencja związana z prowadzonym postępowaniem administracyjnym lub sądowym wysyłana jest listami poleconymi.
6. Placówka prowadzi rejestr pieczęci korespondencyjnych i podpisowych.

## **ROZDZIAŁ VII**

### **Postanowienia końcowe**

#### **§ 31**

Postępowanie z dokumentami stanowiącymi tajemnicę służbową (poufne) i państwową (tajne) regulują odrębne przepisy.

#### **§ 32**

1. Projekt niniejszego Regulaminu został opracowany przez Dyrektora Placówki w porozumieniu z Centrum. Z projektem zapoznał się zespół wychowawców dzieci przebywających w Placówce.
2. Wszelkie zmiany Regulaminu wymagają uchwały Zarządu Powiatu.

#### **§ 33**

Integralną część Regulaminu Placówki stanowią załączniki:

Nr 1- Struktura Organizacyjna Placówki Opiekuńczo- Wychowawczej w Winiarach

Nr 2- Regulamin Rodzinnego Pogotowia Interwencyjno- Opiekuńczego w Winiarach

Dyrektor  
Placówki Opiekuńczo- Wychowawczej  
w Winiarach  
*mgr Ligia Płonka*

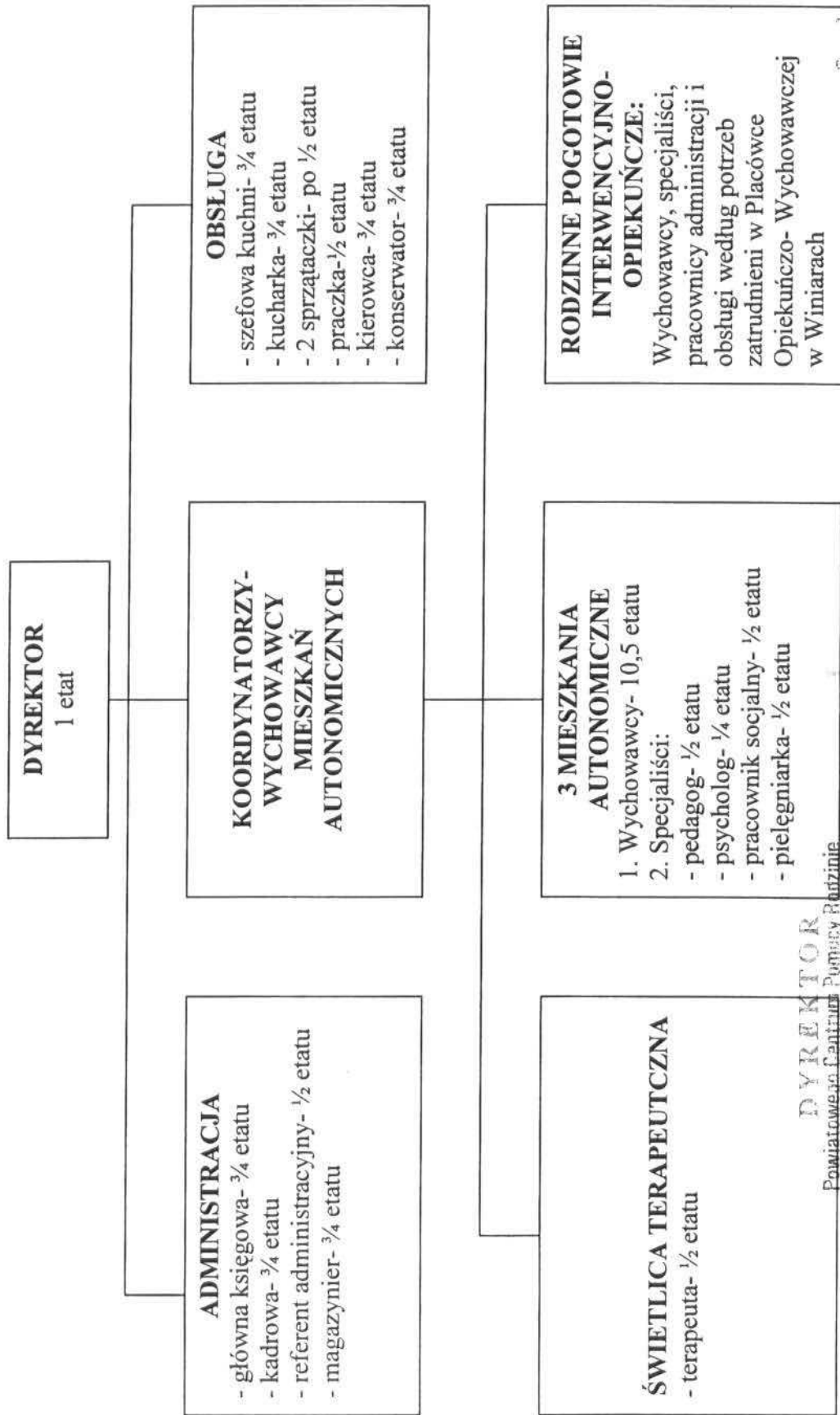
**Placówka Opiekuńczo- Wychowawcza**  
*im. Marszałka Józefa Piłsudskiego*  
28-136 Nowy Korczyn, Winiary 58  
Reg.292688760 NIP 655-11-19-059  
tel./fax (0-41) 377-10-71

DYREKTOR  
Powiatowego Centrum Pomocy Rodzinie  
*[Signature]*  
*mgr Danuta Szustowska-M*



Załącznik Nr 1  
do Regulaminu Organizacyjnego  
Placówki Opiekuńczo- Wychowawczej  
w Winiarach

STRUKTURA ORGANIZACYJNA PLACÓWKI OPIEKUŃCZO- WYCHOWAWCZEJ W WINIARACH  
im. MARSZAŁKA JÓZEFA PIŁSUDSKIEGO W WINIARACH



**DYREKTOR**  
Powiatowego Centrum Pomocy Rodzinie  
w Busku Zdrój

*mgr Anna Zdzienicka*

Dyrektor  
Placówki Opiekuńczo- Wychowawczej  
w Winiarach

Załącznik Nr 2  
do REGULAMINU ORGANIZACYJNEGO  
Placówki Opiekuńczo- Wychowawczej  
w Winiarach

# **REGULAMIN ORGANIZACYJNY**

**RODZINNEGO POGOTOWIA**

**INTERWENCYJNO- OPIEKUŃCZEGO**

**W WINIARACH**

Winiary 2011

## **Rozdział I**

### **Przepisy ogólne**

#### **§ 1**

1. Rodzinne Pogotowie Interwencyjno- Opiekuńcze, zwane dalej „Pogotowiem”, jest placówką typu interwencyjnego, sprawującą opiekę całkowitą nad dzieckiem i jego rodziną, w trudnych sytuacjach kryzysowych. Zlokalizowane jest w Placówce Opiekuńczo- Wychowawczej w Winiarach, w gminie Nowy Korczyn, w powiecie buskim.

2. Podstawę prawną pogotowia stanowi:

1. ustawa z dnia 12 marca 2004 r. o pomocy społecznej (Dz. U. z 2009 r., Nr 175, poz. 1362 z późn. zm.),
2. rozporządzenie Ministra Pracy i Polityki Społecznej z dnia 19 października 2007 r. w sprawie placówek opiekuńczo- wychowawczych (Dz. U. Nr 201, poz. 1455
3. niniejszy Regulamin.

3. Pogotowie używa pieczęci:

**Placówka Opiekuńczo- Wychowawcza**

**im. Marszałka Józefa Piłsudskiego**

**28-136 Nowy Korczyn, Winiary 58**

**REGON 292688760 NIP 655-11-19-059**

**Tel./ fax. (041) 377-10-71**

4. Pogotowie przeznaczone jest dla dzieci, młodzieży i ich rodzin potrzebujących pomocy z zakresu wielu specjalności. Wszystkie działania mają charakter pracy profilaktyczno- diagnostyczno- terapeutycznej, psychologicznej, pedagogicznej, socjalnej, prawnej, zdrowotnej, bytowej i osłonowej. Świadczy opiekę natychmiastową, podczas bezpośredniego zagrożenia, o każdej porze dnia i nocy, w dni powszednie i święta.

5. Nadzór pedagogiczny i nadzór nad przestrzeganiem usług opiekuńczych i wychowawczych sprawuje Dyrektor Placówki Opiekuńczo- Wychowawczej w Winiarach.

### **Cele i zadania**

#### **§ 2**

1. Pogotowie w szczególności zapewnia:

- 1) dziecku pozbawionemu częściowo lub całkowicie opieki rodziców, znajdującemu się w sytuacji kryzysowej, doraźną, natychmiastową, całodobową opiekę i pomoc

w zakresie podstawowych warunków życia: noclegu, leczenia, wyżywienia, kontynuacji nauki, terapii psychologiczno- pedagogicznej,

- 2) matce lub ojcu z małym dzieckiem pomoc w nagłych wypadkach w zakresie mieszkania i opieki oraz pomocy socjalnej, terapeutycznej, prawnej,
- 3) całej rodzinie w miejscu jej zamieszkania w zakresie pracy socjalnej, prawnej, medycznej, terapeutycznej, rozwiązywania konfliktów, usamodzielniania się zawodowego.

2. Wszyscy pracownicy Placówki Opiekuńczo- Wychowawczej w Winiarach zapewniają profesjonalną pomoc w trudnych sytuacjach życiowych poprzez:

- 1) diagnozowanie problemów klientów,
- 2) terapię i wsparcie społeczne,
- 3) porządkowanie i załatwianie codziennych spraw,
- 4) udzielanie pierwszej pomocy w kryzysach rodzinnych, psychiatrycznych, psychospołecznych, sytuacyjnych i innych,
- 5) ustalanie sytuacji prawnej podopiecznych

3. Klientami pogotowia są osoby wymagające specjalistycznej porady lub opieki, osoby przebywające w Pogotowiu lub dochodzące z miejsca zamieszkania, bądź korzystające ze wsparcia grupy terapeutycznej.

4. Pogotowie swoją działalnością obejmuje Powiat Buski. W uzasadnionych przypadkach losowych, w miarę wolnych miejsc, do pogotowia przyjmowani są klienci z innych powiatów, za 100% refundacją kosztów pobytu przez powiat właściwy ze względu na miejsce stałego zameldowania klienta.

## **Rozdział II**

### **Organizacja pracy**

#### **§ 3**

1. Pogotowie funkcjonuje i przyjmuje klientów do hostelu w każdy dzień tygodnia, o każdej porze.

2. Interwencja w rodzinach prowadzi działalność przez 5 dni w tygodniu, od poniedziałku do piątku, w godzinach od 8<sup>00</sup> do 20<sup>00</sup>.

3. Terapia indywidualna i grupowa może być organizowana według potrzeb, od poniedziałku do soboty, w godzinach od 8<sup>00</sup> do 21<sup>00</sup>.

4. Pogotowie zlokalizowane jest w budynku Placówki Opiekuńczo- Wychowawczej w Winiarach. Pomoc stacjonarna jest organizowana w formie hostelu, w pokojach, wyposażonych w meble i sprzęt gospodarstwa domowego.
5. Jednocześnie w hostelu może przebywać 10 osób, w tym matka lub ojciec z małym dzieckiem.
- 6 W uzasadnionych przypadkach do Pogotowia przyjmowane są inne osoby dorosłe opiekujące się dziećmi.
7. W przypadkach losowych do Pogotowia mogą być kierowane osoby starsze lub potrzebujące natychmiastowej pomocy np. w czasie powodzi, pożaru czy innych nagłych zdarzeniach.
8. Do użytku Pogotowia służą gabinety specjalistyczne: psychologa, pracownika socjalnego, pedagoga, logopedy, pielęgniarki.
9. Klienci Pogotowia mogą korzystać ze wszystkich pomieszczeń placówki np. kuchni, łazienki, jadalni, pomieszczeń gospodarczych, sportowych, placu zabaw.

#### § 4

### **Dokumentacja Pogotowia**

1. Pogotowie prowadzi dokumentację dotyczącą:
  - 1) pobytu klienta w hostelu,
  - 2) przebiegu procesu udzielonej pomocy,
2. Na dokumentację, o której mowa w ust. 1, składają się:
  - 1) księga ewidencji klientów,
  - 2) karta informacyjna klienta,
  - 3) karta przebiegu pracy terapeutycznej klienta,
  - 4) karta przebiegu pracy socjalnej klienta, która zawiera:
    - a) rejestr udzielonych informacji (bank danych),
    - b) rejestr nagłych interwencji (niebieska linia),
    - c) rejestr przeprowadzonych szkoleń rodzin,
  - 5) diagnozę i plan indywidualnej pracy,
  - 6) dokumentację dotyczącą odpłatności,
  - 7) inną dokumentację.
3. W Pogotowiu dla każdego dziecka prowadzi się:
  - 1) indywidualny plan pracy,



- 2) kartę pobytu, która zawiera uzupełnianą co dwa tygodnie ocenę relacji dziecka z rodzicami, funkcjonowania społecznego dziecka, jego stanu emocjonalnego, stanu zdrowia dziecka oraz informację o szczególnych potrzebach dziecka i znaczących dla dziecka wydarzeniach,
- 3) kartę udziału w zajęciach specjalistycznych z opisem ich przebiegu,
- 4) arkusze badań i obserwacji psychologicznych oraz pedagogicznych.

## § 5

### **Zasady przyjęcia do hostelu**

1. Do hostelu są przyjmowane osoby, które przeżyły głębokie wydarzenie życiowe, są w złym stanie psychicznym i z uwagi na swój stan zdrowia lub trudną sytuację rodzinną, nie mogą czasowo przebywać w domu.
2. Osoby przyjmowane są do hostelu na czas rozwiązania sytuacji rodzinnej, bądź na czas udzielonej pomocy lub wskazania kierunku jego rozwiązania.
3. W hostelu jest ograniczona liczba miejsc, jednocześnie może przebywać do 10 osób, w tym osoba z małym dzieckiem, osoby dorosłe i dzieci. Dzieci po dokonaniu diagnozy psychologiczno- pedagogicznej i po zasięgnięciu opinii sądu rodzinnego, mogą być przeniesione do Placówki.
4. Okres pobytu osób w pogotowiu rozpatrywany jest indywidualnie, nie może być jednak dłuższy niż sześć miesięcy. W uzasadnionych przypadkach, kiedy toczy się postępowanie sądowe czas pobytu może być przedłużony do nie dłużej niż o 3 miesiące.
5. O przyjęciu osoby w kryzysie do Pogotowia decyduje zespół pracowników Placówki Opiekuńczo- Wychowawczej w Winiarach, powołany przez Dyrektora tejże Placówki.
6. Placówka Opiekuńczo- Wychowawcza w Winiarach zapewnia bezpłatną pomoc kadry pedagogiczno- gospodarczej.
7. Osoba dorosła przebywająca w hostelu zapewnia sobie wyżywienie, bądź za pośrednictwem placówki stara się o pomoc finansową w ośrodkach pomocy społecznej. Wysokość opłaty wynosi 100 % wsadu do kotła. Stawka nie może być wyższa od kwoty dziennego wyżywienia i jest ustalana przez Dyrektora Placówki.
8. Za pobyt dzieci w pogotowiu płaci Powiat, z którego dzieci pochodzą.
9. Odpłatność za pobyt osoby dorosłej w hostelu ustalana jest każdorazowo przez Dyrektora Placówki, zgodnie z wydanym Zarządzeniem.

Klienci obciążani są notą księgową. W przypadku, kiedy nie mają żadnych dochodów, za ich pobyt płaci ośrodek pomocy społecznej

10. Osoby z interwencji policyjnej mają zapewniony bezpłatny przejazd do Pogotowia przez policję w swoim regionie.

11. Osoby przebywające w hostelu zobowiązane są do przestrzegania regulaminu hostelowego.

12. Do hostelu nie są przyjmowane osoby:

- 1) bezdomne,
- 2) w zaostrzonych stanach chorób psychicznych, kwalifikujące się do leczenia szpitalnego,
- 3) w czynnym uzależnieniu,
- 4) pod wpływem środków uzależniających.

## § 6

### **Zasady pobytu w hostelu Rodzinnego Pogotowia**

1. Osoby przyjęte do hostelu zobowiązują się do:

- 1) aktywnego uczestniczenia w terapii,
- 2) współpracy z pracownikami Placówki w szukaniu dróg rozwiązywania kryzysu,
- 3) przestrzegania zasad higieny i dbania o porządek wokół siebie,
- 4) dbania o użytkowany pokój i sprzęt,
- 5) zapewnienia sobie we własnym zakresie posiłków lub korzystania z posiłków na stołówce za odpłatnością,
- 6) pobytu nie dłużej niż sześć miesięcy,
- 7) stosowania się do rad i wskazówek wszystkich pracowników,
- 8) zachowania trzeźwości i nie zażywanie środków odurzających,
- 9) uzgadniania wyjść z hostelu z pracownikami ,
- 10) przestrzegania zasad bhp,
- 11) podpisania zobowiązania, które zawiera: datę przybycia, termin wygaśnięcia pomocy i umowy, podpis klienta, podpis pracownika.

2. W przypadku nie zastosowania się do punktów regulaminu, osoba zostanie decyzją zespołu usunięta z Pogotowia.

## Rozdział III

### Klienci

#### § 7

1. Klientami Rodzinnego Pogotowia Interwencyjno- Opiekuńczego są dzieci w wieku od urodzenia do 18 roku życia i ich rodziny, potrzebujące pomocy w różnych sytuacjach rodzinnych:

- 1) matki z niemowlętami zaraz po wyjściu ze szpitala lub ojcowie z dziećmi, bądź cała rodzina bez warunków do życia,
- 2) dzieci, matki, ofiary przemocy w rodzinie, którym organizuje się okresowy pobyt do chwili uregulowania sytuacji życiowej. Udziela się im pomocy wychowawczej, psychologicznej, terapeutycznej, prawnej i socjalnej,
- 3) dzieci i młodzież tymczasowo pozbawiona opieki rodzicielskiej, której zapewnia się właściwą opiekę oraz ustala możliwość powrotu do rodziny lub ustanawia opiekę zastępczą i opiekuna prawnego,
- 4) dzieci i młodzież z rodzin dysfunkcyjnych, którym udziela się pomocy częściowej, kilkudniowej z możliwością odwiedzenia domu rodzinnego,
- 5) dzieci i młodzież zagrożona uzależnieniami, demoralizacją, przestępczością, wchodząca w kolizję z prawem, z którą prowadzone są zajęcia profilaktyczno-terapeutyczne,
- 6) rodziny w trakcie kryzysu, po tragediach życiowych, rodzinnych i klęskach żywiołowych, którym udziela się szczególnej pomocy psychologiczno-terapeutycznej,
- 7) dzieci z innych placówek rodzinnych i ośrodków oświatowo- wychowawczych, szkół, instytucji wsparcia dziennego, potrzebujące pomocy psychologicznej, pedagogicznej, terapeutycznej, prawnej i socjalnej, a także opieki np. podczas urlopów czy świąt, kiedy Placówka może być zamknięta,
- 8) dzieci w wieku przedszkolnym, potrzebujące opieki podczas nasilonych prac rolniczych, czy po klęskach żywiołowych.

2. Klienci są kierowani przez szkoły, ośrodki pomocy społecznej, sądy rodzinne, policje, szpitale bądź przyjmowani są na własną prośbę, wniosek rodziców lub dziecka.

3. Dyrektor Placówki powiadamia niezwłocznie nie później, niż w ciągu 24 godz. właściwy sąd rodzinny, policję, rodziców, szkołę o miejscu pobytu dziecka i podejmuje niezbędne działania, zmierzające do uregulowania sytuacji klienta.

## **Rozdział IV**

### **Kadra, metody pracy**

#### § 8

1. Kadre Rodzinnego Pogotowia Interwencyjno- Opiekuńczego stanowi zespół specjalistów do spraw rozwiązywania problemów opieki nad dzieckiem i jego rodziną w najbliższym środowisku.
2. Wszyscy pracownicy Placówki Opiekuńczo- Wychowawczej w Winiarach: pedagogiczni, administracyjni i obsługi świadczą swoje usługi na rzecz klientów w Pogotowiu.
3. W miarę potrzeb i możliwości finansowych zatrudnia się: wychowawców, psychologa, pedagoga, pracownika socjalnego, terapeutę.
4. Wychowawcy pełnią dyżury całodobowe i sprawują opiekę wychowawczą nad dziećmi w każdy dzień tygodnia. Zgodnie z zasadami współpracy Placówki interwencyjnej z socjalizacyjną przez cały dzień opiekę sprawują wychowawcy zatrudnieni w Placówce. W nocy opiekę nocną sprawuje wychowawca pracujący w porze nocnej.
5. Logopeda, lekarz, pielęgniarka i radca prawny pracują w ustalone dni i godziny, według własnych kompetencji zawodowych.
6. Ważnym elementem wzbogacającym jest praca wolontariuszy, którzy pracują na ustalonych przez Dyrektora Placówki zasadach.
7. Pozostałą kadre stanowią pracownicy zatrudnieni w Placówce: księgowa, kucharka, sprzątaczką. Obsługę techniczno- gospodarczą sprawują pozostali pracownicy Placówki: kierowca, intendent, konserwator, magazynier.

## **Rozdział V**

### **Standardy usług świadczonych w pogotowiu**

#### § 9

#### **1. Klientom w Pogotowiu przysługuje:**

- 1) możliwość korzystania za odpłatnością z wyżywienia, dostosowanego do potrzeb rozwojowych,
- 2) wyposażenie w:
  - a) odzież, obuwie, bieliznę i inne przedmioty osobistego użytku, stosownie do wieku i indywidualnych potrzeb,
  - b) zabawki odpowiednie do wieku rozwojowego,
  - c) środki higieny osobistej,

- 3) zaopatrzenie w :
  - a) leki,
  - b) podręczniki i przybory szkolne,
  - c) kuchenkę, naczynia stołowe, sztucce.

**2. Rodzinne Pogotowie Interwencyjno- Opiekuńcze zapewnia klientom:**

- 1) dostęp do nauki, w szkołach na terenie Powiatu Buskiego,
- 2) pomoc w nauce przy odrabianiu lekcji przez udział w zajęciach wyrównawczych,
- 3) uczestnictwo w zajęciach rekreacyjno- sportowych,
- 4) dostęp do wszystkich zajęć i pomieszczeń Placówki Opiekuńczo- Wychowawczej w Winiarach.
- 5) pomoc w rozwiązywaniu problemów życiowych.
- 6) możliwość korzystania z porad specjalistów: pedagoga, psychologa, terapeuty, logopedy, pracownika socjalnego, lekarza, prawnika.
- 7) możliwość uczestniczenia w terapii indywidualnej i grupowej.
- 8) możliwość korzystania z transportu do lekarzy i innych specjalistów działających poza Pogotowiem.
- 9) korzystanie z wizyt domowych specjalistów.

## **Rozdział VI**

### **Współrealizatorzy**

#### § 10

1. Współpraca z innymi instytucjami dotyczy zintegrowanych działań diagnostyczno-informacyjno- profilaktycznych, osłonowych o zasięgu lokalnym, w promieniu własnego powiatu, a w miarę rozwoju i możliwości Placówki z powiatami ościennymi.

Instytucjami takimi są:

1) **Placówka Opiekuńczo- Wychowawcza w Winiarach**

Głównym partnerem w pracy wychowawczo- opiekuńczej jest Placówka Opiekuńczo- Wychowawcza im. Marszałka Józefa Piłsudskiego w Winiarach, która sprawuje bezpośredni nadzór merytoryczno- organizacyjny oraz udostępnia nieodpłatnie pomieszczenia i urządzenia domu. Współpraca polega głównie na świadczeniu wzajemnych usług pedagogicznych, kadrowych, bazowych, gospodarczych, organizowaniu wspólnych zajęć, opieki wychowawczej i medycznej.

## **2) Powiat Buski**

Rodzinne Pogotowie Interwencyjno- Opiekuńcze zlokalizowane w Placówce Opiekuńczo-Wychowawczej w Winiarach jest częścią opieki nad dzieckiem i rodziną, wpisaną w program strategii rozwiązywania problemów społecznych w Powiecie Buskim. W szczególności współpracuje z Powiatowym Centrum Pomocy Rodzinie w Busku- Zdroju oraz Powiatowym Ośrodkiem Interwencji Kryzysowej w Busku- Zdroju.

## **3) Gminne Ośrodki Pomocy Społecznej**

Gminne ośrodki pomocy społecznej pomagają osobom i rodzinom w przezwyciężaniu trudnych sytuacji życiowych, których nie są w stanie same pokonać, poprzez wykorzystywanie własnych środków i możliwości

## **4) Policja**

Współpraca z policją polega na wzajemnej informacji o możliwościach pomocy osobom po interwencjach w rodzinie oraz w zakresie realizacji procedury niebieska karta i działań profilaktycznych.

## **5) Ośrodki Zdrowia**

Współpraca z ośrodkami zdrowia polega na świadczeniu usług medycznych przez lekarzy i innych pracowników służby zdrowia dla naszych klientów oraz na szybkim przepływie informacji na temat przemocy w rodzinie, na podstawie zaobserwowanych śladów pobicia.

## **6) Szkoły**

Ważna jest współpraca ze szkołami, do których uczęszczają nasi podopieczni, ponieważ realizowany jest w nich program profilaktyki uzależnień oraz przemocy i przestępczości.

## **7) Sądy Rodzinne**

Współpraca z sądami rodzinnymi polega na natychmiastowej pomocy kuratora po interwencji policji, w dowiezieniu dzieci do Placówki. W dalszej kolejności, niezwłocznie po zawiadomieniu przez Dyrektora Rodzinnego Pogotowia Interwencyjno- Opiekuńczego wszczęte zostaje postępowanie sądowe o umieszczeniu dziecka we właściwej rodzinie lub Placówce.

## **8) Parafie Rzymsko- Katolickie**

Podobnie ważna współpraca jest z parafią rzymsko- katolicką i księżmi, którzy mają bezpośredni kontakt z rodzinami dysfunkcyjnymi, bądź niewydolnymi.

2. Możliwość współpracy na zasadzie współrealizatorstwa w wielu dziedzinach jest bardzo korzystna dla wszystkich współpracujących ze sobą instytucji.



§ 11

1. Regulamin został opracowany przez Dyrektora Placówki Opiekuńczo- Wychowawczej w Winiarach, w porozumieniu z Powiatowym Centrum Pomocy Rodzinie w Busku- Zdroju.
2. Z projektem Regulaminu został zapoznany stały zespół do spraw okresowej oceny pobytu dziecka w Placówce Opiekuńczo- Wychowawczej w Winiarach.
3. Wszelkie zmiany Regulaminu wymagają uchwały Zarządu Powiatu.
4. Regulamin wchodzi w życie w dniu podjęcia uchwały o jego zatwierdzeniu przez Zarząd Powiatu w Busku- Zdroju.

Dyrektor  
Placówki Opiekuńczo- Wychowawczej  
w Winiarach  
*mgr Ligia Pionka*

DYREKTOR  
Powiatowego Centrum Pomocy Rodzinie  
w Busku- Zdroju  
*mgr Andrzej Smulczyński*

POWIATOWE CENTRUM  
POMOCY RODZINIE  
w Busku- Zdroju  
ul. 11-go Listopada 11  
tel./fax 015 744 457

Placówka Opiekuńczo- Wychowawcza  
im. Marszałka Józefa Piłsudskiego  
28-136 Nowy Korczyn, Winiary 58  
Reg. 292688760 NIP 655-11-19-059  
tel./fax (0-41) 377-10-71