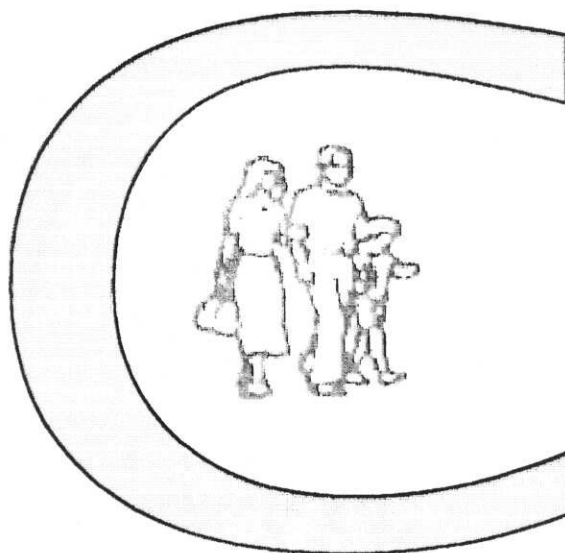
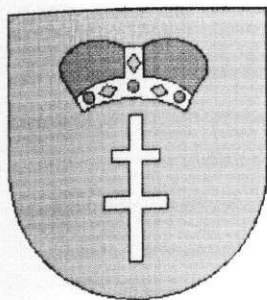


Załącznik do uchwały Nr XXXIII/257/2005  
Rady Powiatu w Busku - Zdroju  
z dnia 30 grudnia 2005 roku



**POWIATOWY PROGRAM WSPARCIA  
DZIECKA I RODZINY  
NA LATA 2006 - 2011**

Opracowano

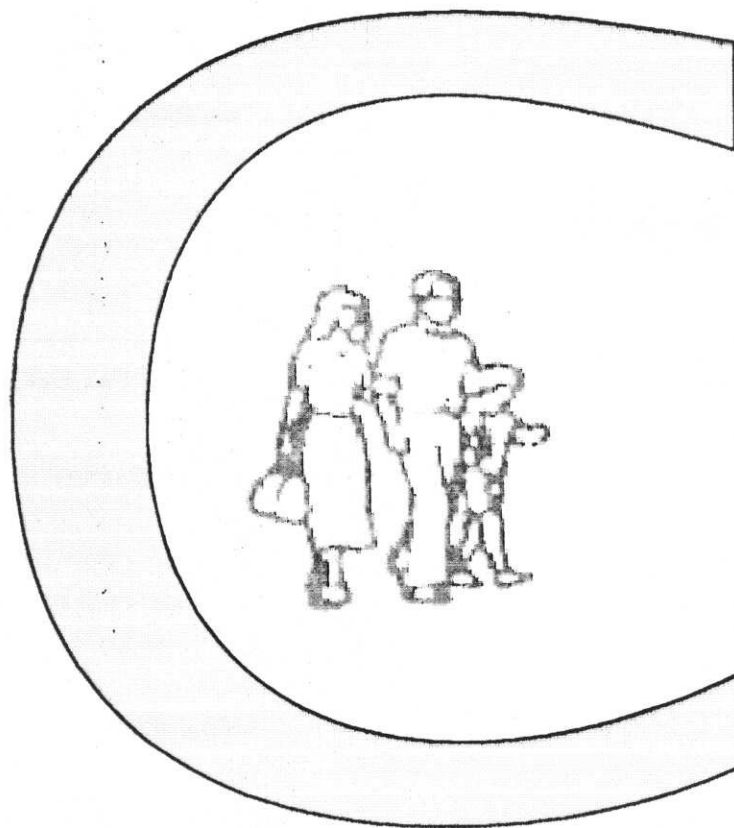
w Powiatowym Centrum Pomocy Rodzinie

w Busku - Zdroju

[pcprbusko@interia.pl](mailto:pcprbusko@interia.pl)

Grudzień 2005

# **POWIATOWE CENTRUM POMOCY RODZINIE W BUSKU – ZDROJU**



**POWIAT – RODZINA – POMOC SPOŁECZNA**

**MOTTO:**

**„Zauważaj potrzeby drugiego człowieka”**



<b>WPROWADZENIE.....</b>	<b>6</b>
<b>1. CEL ORAZ ZAKRES POWIATOWEGO PROGRAMU WSPARCIA DZIECKA I RODZINY .....</b>	<b>7</b>
<b>2. METODA PRACY NAD PROGRAMEM.....</b>	<b>10</b>
2.1. Powołanie Zespołu Zadaniowego.....	10
2.2. Cele Zespołu i materiały źródłowe .....	10
2.3. Opis zakładanych wyników prac Zespołu.....	11
<b>3. RODZINA W DOBIE ZMIAN .....</b>	<b>12</b>
3.1. Problemy rodzin wynikające z przemian społeczno – gospodarczych .....	13
3.2. Rodzina a patologie społeczne – zapobieganie.....	13
3.3 Diagnoza rodziny w powiecie buskim .....	19
<b>4. SYTUACJA DZIECKA W SYSTEMIE EDUKACJI I OCHRONY ZDROWIA .....</b>	<b>29</b>
4.1. Edukacja w działaniach na rzecz rodzin ubogich .....	29
4.2. Dialog pomiędzy rodziną i szkołą .....	30
4.3. Medycyna w służbie najmłodszym .....	32
4.4. Pomoc rodzinom w pełnieniu funkcji opiekuńczo-wychowawczych .....	33
4.5. Wsparcie funkcji wychowawczych przez system świadczeń rodzinnych .....	34

<b>5. RODZINA MIEJSCEM PRACY SOCJALNEJ .....</b>	<b>35</b>
5.1. Metodyka działania socjalnego z rodziną .....	36
5.2. Kadra pomocy społecznej.....	38
5.3. Wolontariat a pomoc rodzinie .....	41
5.4. Przemoc w rodzinie, możliwości jej zapobiegania.....	43
<b>6.SYSTEM OPIEKI NAD DZIECKIEM CAŁKOWICIE LUB CZĘŚCIOWO POZBAWIONYM OPIEKI RODZICÓW .....</b>	<b>48</b>
6.1. Placówki opiekuńczo - wychowawcze.....	49
6.2. Rodziny zastępcze .....	52
6.3. Źródła finansowania opieki nad dzieckiem .....	58
<b>7. DZIECKO NIEPEŁNOSPRAWNE W RODZINIE .....</b>	<b>61</b>
7.1. Rodzina z dzieckiem niepełnosprawnym – zarys problematyki .....	61
7.2. Zadania samorządu powiatowego wobec problemów dziecka niepełnosprawnego i jego rodziny .....	62
<b>8. RODZINA A FORMY POMOCY SPOŁECZNEJ.....</b>	<b>66</b>
8.1. DZIAŁANIA OGÓLNE PCPR.....	66
8.2. PROJEKTY PROGRAMU.....	68

PROJEKT NR 1 PROWADZENIE PORADNICTWA RODZINNEGO.....	68
PROJEKT NR 2 PEDAGOGIZACJA RODZICÓW .....	70
PROJEKT NR 3 ZAPEWNIENIE OPIEKI I WYCHOWANIA DZIECIOM POZBAWIONYM OPIEKI RODZICÓW .....	71
PROJEKT NR 4 UTWORZENIE ZESPOŁU INTERDYSCYPLINARNEGO, WSPIERAJĄCEGO RODZINĘ I DZIECKO, DZIAŁAJĄCEGO W OPARCIU O SYSTEM „ŻÓLTEJ KARTY” .....	73
PROJEKT NR 5 SPORZĄDZENIE POWIATOWEGO REJESTRU OSÓB NIEPEŁNOSPRAWNYCH .....	74
PROJEKT NR 6 UTWORZENIE ŚWIETLICY SOCJOTERAPEUTYCZNEJ DLA DZIECI I MŁODZIEŻY ZE ŚRODOWISK ZAGROŻONYCH PATOLOGIĄ SPOŁECZNĄ I UZALEŻNIENIEM .	75
KATALOG KIERUNKOWYCH DZIAŁAŃ I ZAKŁADANYCH CELÓW PROGRAMU WSPARCIA DZIECKA I RODZINY .....	77
WYKAZ TABEL:.....	79
WYKAZ WYKRESÓW:.....	81
WYKAZ OSÓB WSPÓŁPRACUJĄCYCH PRZY OPRACOWYWANIU POWIATOWEGO PROGRAMU WSPARCIA DZIECKA I RODZINY: .....	81
WYKAZ ŹRÓDEŁ:.....	82

## WPROWADZENIE

Tradycyjna rodzina jest w Polsce główną instytucją i najważniejszą wartością życia społecznego. Rodzina jest też najlepszym, nigdy nie dającym się zastąpić w pełni środowiskiem wychowania i opieki nad dziećmi.

W procesie przemian społeczno – gospodarczych, związanych z integracją ze Wspólnotą Europejską społeczeństwo polskie, a w nim polska rodzina nie zawsze potrafiły uporać się z wieloma problemami, również społecznymi. Zawsze istniała i istnieć będzie taka część rodzin, która w dobie przemian nie radzi sobie sama w konstruktywnym wypełnianiu wymiarów swojej egzystencji. W takich rodzinach powstają oraz rodzą się różnorodne problemy, które jeśli nie zostaną w porę rozwiązane albo nie uzyskają wsparcia, mogą doprowadzić do rozkładu rodziny i spowodują jej dysfunkcyjność. Takich rodzin nie należy pozostawiać samym sobie, lecz należy uruchamiać system pomocy społecznej. Należy poszukać takiego modelu programu, który wspierać będzie rodziny, pomagać im w przezwyciężaniu trudnych sytuacji i przeciwdziałać wykluczeniu społecznemu.

Trendy i wyzwania określone w Powiatowym Programie Wsparcia Dziecka i Rodziny na lata 2006 – 2011 stanowią formę podjęcia próby rozwiązania ważnych z punktu widzenia lokalnej polityki społecznej problemów związanych ze wsparciem rodzin mających trudności w wypełnianiu swoich funkcji opiekuńczych i wychowawczych.

Myślą przewodnią służącą opracowaniu Powiatowego Programu Wsparcia Dziecka i Rodziny była potrzeba budowania modelu zintegrowanej społeczności lokalnej, w której dziecko i rodzina może liczyć na wsparcie w sytuacjach trudnych i zagrażających ich funkcjonowaniu.

Wyzwaniem dla pracy socjalnej i pomocy społecznej, również w realizacji niniejszego Programu będzie poszukiwanie takich modeli życia i kształtowania warunków życia, które będą sprzyjać tworzeniu lepszego świata, bardziej przyjaznego człowiekowi.

## 1. CEL ORAZ ZAKRES POWIATOWEGO PROGRAMU WSPARCIA DZIECKA I RODZINY

Przekazując do publicznej wiadomości Powiatowy Program Wsparcia Dziecka i Rodziny trzeba mieć świadomość, iż ten dokument w społecznym odbiorze może budzić obawę związaną z jego realizacją. Nie powinno być wątpliwości na temat jego zasadności, misji oraz celów, jakie ma wypełniać. Zakres praktycznego zastosowania zależeć będzie od środków i konsekwencji w jego wdrażaniu.

Powiatowy Program Wsparcia Dziecka i Rodziny w powiecie buskim stanowi podstawę do projektowania i programowania zadań oraz przyszłych celów w zakresie wsparcia oraz doskonalenia pomocy społecznej i pracy socjalnej wobec dziecka i rodziny.

**Głównym Celem Programu** jest stworzenie takiego systemu wsparcia rodzin, który spowoduje, że rodziny będą miały mniej trudności w wypełnianiu swoich zadań opiekuńczych i wychowawczych. Chodzi o stworzenie powiatowego systemu wsparcia rodzin biologicznych, które mają trudności w wypełnianiu swoich zadań i zapewnianiu właściwej opieki, wychowania i możliwości kontynuowania nauki dzieciom pozbawionym całkowicie lub częściowo opieki rodziców, jak również pomoc w ich usamodzielnianiu się.

W systemie wspierania rodzin uwzględniona została hierarchia wartości i kolejności działań. Wszystkie działania Powiatowego Centrum Pomocy Rodzinie w Busku – Zdroju i podmiotów współpracujących w pierwszej kolejności powinny być skoncentrowane na wsparciu rodziny biologicznej. Następnie należy skupić się na pomocy dziecku, które nie może przebywać we własnej rodzinie, w postaci umieszczenia go na czas określony w rodzinie zastępczej, a tylko w wyjątkowych przypadkach w placówce opiekuńczo-wychowawczej. W pierwszym rzędzie ma to być placówka typu rodzinnego, a dopiero w ostateczności placówka socjalizacyjna.

Istotą wszystkich działań podejmowanych przy realizacji Programu winno być **wspieranie** a nie zastępowanie rodziny, nauczycieli i społeczności lokalnych w rozwiązywaniu konkretnych problemów rodziny na naszym terenie. Wynika to z **zasady pomocniczości** (subsydialności) stanowiącej obecnie, ze względu na sformułowanie jej w preambule Konstytucji Rzeczypospolitej Polskiej, zasadę konstytucyjną. Jeżeli jakiś problem nie może być rozwiązany samodzielnie przez jednostki lub grupy, wówczas staje się on przedmiotem zainteresowania władzy publicznej, a w konsekwencji przedmiotem zadania publicznego.

**Program nawiązuje do określonego w Strategii Powiatu Buskiego celu głównego:**

Doskonalenie systemu pomocy społecznej w powiecie buskim.

**Nawiązuje również do celów strategicznych, jakimi są:**

- Opieka i praca półstacjonarna i stacjonarna z dziećmi i młodzieżą pozbawioną opieki rodziców lub zagrożonych demoralizacją.
  - A. Poprawienie i rozszerzenie poziomu usług w placówkach opiekuńczo-wychowawczych dla dzieci i młodzieży;
  - B. Rozwój rodzinnych form opieki całkowitej.
- Pomoc w usamodzielnieniu wychowanków opuszczających placówki opiekuńczo-wychowawcze i rodziny zastępcze.
  - A. Organizacja tymczasowych hosteli dla wychowanków oczekujących na mieszkanie komunalne;
  - B. Pomoc w kontynuacji nauki i znalezieniu pracy.

**Miejsce realizacji programu:**

Obszar Powiatu Buskiego

**Czas realizacji programu:**

2006 rok do 2011 roku

**Adresaci programu:**

- Dzieci wymagające opieki i pomocy
- Rodziny mające trudności w wypełnianiu funkcji opiekuńczo-wychowawczych
- Rodziny biologiczne
- Rodziny zastępcze
- Kandydaci na rodziców zastępczych
- Placówki opiekuńczo-wychowawcze
- Pogotowia rodzinne
- Usamodzielnieni wychowankowie rodzin zastępczych i placówek opiekuńczo-wychowawczych
- Członkowie rodzin znajdujących się w trudnej sytuacji życiowej
- Rodzinne domy dziecka

**Partnerzy:**

- Administracja samorządowa
  - Rodziny zastępcze
  - Placówki Opiekuńczo-Wychowawcze
  - Ośrodki Pomocy Społecznej
  - Powiatowy Urząd Pracy
  - Burmistrz Miasta i Gminy w Busku - Zdroju i Wójtowie Gmin w Powiecie Buskim
  - Pełnomocnicy do spraw uzależnień w gminach
  - Szkoły
  - Poradnia Psychologiczno-Pedagogiczna w Busku - Zdroju
  - Rodzinne Domy Dziecka
- Administracja rządowa
  - Świętokrzyski Urząd Wojewódzki - Wydział Polityki Społecznej w Kielcach
- Inne instytucje
  - Sąd Rejonowy w Busku – Zdroju
  - Kuratorzy sądowi i społeczni
  - Komenda Powiatowa Policji w Busku - Zdroju
  - Straż Miejska
  - Organizacje pozarządowe
  - Media
  - Wolontariusze

**Źródła finansowania Programu:**

- Środki budżetu powiatu wspierane środkami z gmin
- Sponsorzy
- Środki pozyskane z innych źródeł (Europejski Fundusz Społeczny)



## 2. METODA PRACY NAD PROGRAMEM

### 2.1. Powołanie Zespołu Zadaniowego

W celu opracowania Powiatowego Programu Wsparcia Dziecka i Rodziny powołano Zespół Zadaniowy. Pracownicy PCPR otrzymali zadanie przygotowania diagnozy sytuacji dziecka i rodziny w powiecie buskim. Specjaliści z zakresu socjologii, psychologii, nauk społecznych, ekonomii, pedagogiki oraz pracy socjalnej zatrudnieni w Centrum pod kierownictwem **Dyrektora mgr Andrzeja Smulczyńskiego** utworzyli Zespół Zadaniowy. Celem Zespołu było zebranie informacji, przeprowadzenie badań oraz opracowanie na ich podstawie Powiatowego Programu Wsparcia Dziecka i Rodziny.

W skład Zespołu weszli:

- **mgr Aneta Chwalik** – koordynator Programu – informacje o placówkach opiekuńczo – wychowawczych,
- **Danuta Sołtyk** – pracownik socjalny – informacje o opiece zastępczej, rodzinach wielodzietnych i pracy socjalnej,
- **mgr Mariusz Musiał** – inspektor i **mgr Agnieszka Gajda** – podinspektor w PCPR – informacje o działaniach na rzecz dzieci niepełnosprawnych i o programach PFRON,
- **licenc. Klaudia Płonka** – księgowa PCPR – informacje o sferze finansowej przedsięwzięć Powiatowego Centrum Pomocy Rodzinie,
- **mgr Agnieszka Włodarska i mgr Katarzyna Koruba** – psychologowie w Powiatowym Ośrodku Interwencji Kryzysowej – informacje o całej sferze pomocy psychologicznej w sytuacjach kryzysowych,
- **mgr Magdalena Olejarczyk** – socjolog - stażystka PCPR – strona formalna Programu.

### 2.2. Cele Zespołu i materiały źródłowe

Podczas opracowywania Programu wykorzystano szereg danych będących w posiadaniu Centrum. W Programie znalazły się informacje pochodzące z instytucji zajmujących się na co dzień problematyką dziecka i rodziny.

Bardzo pomocne okazały się dane z **gmin powiatu buskiego i ośrodków pomocy społecznej**.



Cennych informacji dostarczyła **Komenda Powiatowa Policji w Busku – Zdroju**. Na ich podstawie możliwe było określenie stopnia przestępczości i zachowań patologicznych na terenie powiatu buskiego, zwłaszcza tych, które w sposób szczególny dotyczą najmłodszych.

**Sąd Rejonowy w Busku – Zdroju Wydział Rodzinny i Nieletnich** przekazał dane na temat spraw, jakie najczęściej są orzekane w przypadku nieletnich.

Ważne informacje zebrano na temat opieki medycznej dzieci.

Informacjami o dziecku i rodzinie podzieliła się **Poradnia Psychologiczno – Pedagogiczna w Busku – Zdroju**.

Zebrana dokumentacja pozwoliła na opracowanie projektu Programu, który został poddany społecznej konsultacji we wszystkich gminach powiatu. Dodatkowe opinie wyniesione z tych zebrań wzbogacone o przeprowadzone badania ankietowe pozwoliły ustalić jak wygląda sytuacja rodziny w powiecie buskim w dobie dokonujących się głębokich zmian społeczno – ekonomicznych .

Sporządzona analiza oparta na zebranych danych pozwoliła zdiagnozować sytuację rodzin i dziecka w powiecie buskim. Stała się ona inspiracją do podjęcia próby poszukania modelu pomocy rodzinie w okresie najbliższych pięciu lat.

Główną myślą przewodnią Powiatowego Programu Wsparcia Dziecka i Rodziny jest chęć budowania zintegrowanej społeczności powiatu, a w nim modelu wsparcia dziecka i rodziny. Program odnosi się do środowisk zagrożonych wykluczeniem społecznym.

### 2.3. Opis zakładanych wyników prac Zespołu

Program zakłada:

- Wylimitowanie negatywnych skutków bezradności opiekuńczo – wychowawczej i przemocy w rodzinie.
- Wzrost poziomu wiedzy rodzin na temat prawidłowego pełnienia funkcji opiekuńczo – wychowawczych.
- Zaspokojenie potrzeb dzieci (poczucie bezpieczeństwa, stabilizacja).
- Odbudowanie więzi rodzinnych.
- Odpowiedzialność rodziców za własne dzieci.
- Samodzielne rozwiązywanie problemów, w szczególności rodzinnych i związanych z opieką nad dzieckiem.
- Obniżenie kosztów opieki i wychowania.

- Ograniczenie trwałych następstw kryzysu oraz zmniejszenie intensywności objawów reakcji kryzysowej, przywrócenie równowagi psychicznej.
- Dobrze zorganizowany czas wolny dzieci z rodzin dysfunkcyjnych.
- Życiowe usamodzielnienie osób i rodzin oraz ich integracja ze środowiskiem.
- Powrót dzieci umieszczonych w placówkach opiekuńczo – wychowawczych i rodzinach zastępczych do naturalnych rodziców.
- Zmniejszenie liczby dzieci objętych opieką w placówkach opiekuńczo – wychowawczych.
- Przełamanie stereotypów i obaw lokalnej społeczności wobec rodzicielstwa zastępczego.
- Wysoki standard wychowania i opieki w rodzinach zastępczych.
- Dobry przepływ informacji oraz szybkie reagowanie w przypadkach kryzysu w rodzinie.
- Uaktywnienie i uwrażliwienie środowiska lokalnego na problemy dziecka i rodziny.
- Zintegrowanie działań środowisk odpowiedzialnych za pomoc dziecku i rodzinie.
- Podniesienie bezpieczeństwa mieszkańców powiatu.

### **3. RODZINA W DOBIE ZMIAN**

Na podstawie zebranej dokumentacji można stwierdzić, że problemy rodziny w powiecie buskim są podobne do problemów rodziny polskiej ze względu na treść, skalę i obszar występowania. Najbardziej znaczące problemy to:

- Status społeczno – ekonomiczny wyznaczający dostęp do zasobów;
- Starzenie się lokalnej społeczności;
- Zmiany w strukturach rodziny i gospodarstwach domowych;
- Zmiany w strukturze demograficznej – drastycznie niski poziom liczby urodzeń, spadek płodności;
- Wzrost kryzysów małżeńskich, coraz rzadziej i coraz później zawierane małżeństwa, wzrost wskaźnika rozwodów;
- Zwiększenie liczby gospodarstw jednoosobowych;
- Wzrost liczby dzieci wychowywanych przez samotnego rodzica (częściej matki niż ojcowie);
- Malejący udział rodziny w dostarczaniu opieki nad starszym pokoleniem;

- Trudności w sferze zatrudnienia, zdrowia, edukacji, szczególnie ludzi młodych;
- Niepełnosprawność;
- Patologia zachowań, uzależnienia.

### 3.1. Problemy rodzin wynikające z przemian społeczno – gospodarczych

W procesie obecnych przemian społeczno – gospodarczych wielu rodzinom nie udało się uporać z wielością problemów natury ekonomicznej, społecznej i kulturowej. Zaniedbania i zaszłości, a co za tym idzie różnice w poziomie i standardach we wszystkich sferach, w dalszym ciągu wyznaczają poziom życia w rodzinie.

W unijnym modelu społecznym – we wszystkich krajach członkowskich, również i w Polsce, rodzina stanowi podstawę opieki i wsparcia zarówno dla dzieci, jak i dorosłych, a rola rodziny w zapewnieniu opieki postrzegana jest jako ważna i pozytywna. W sytuacji zagrożenia i wyłączenia społecznego znajduje się wiele rodzin. Mimo, że kwestie ubóstwa i nierówności nie pogłębiają się, to jednak społeczne konsekwencje szybkiego wzrostu nierówności we wczesnych okresach transformacji są widoczne.

### 3.2. Rodzina a patologie społeczne – zapobieganie

Z powodu wystąpienia w ostatnich latach znacznego obniżenia poziomu życia ludzie czują się często zagubieni oraz sfrustrowani. Sprzyja to **agresji** lub **autoagresji**. Kiedy rosną: bezrobocie, lęk i frustracja, ludzie odczuwają silną potrzebę odreagowania swojego niepokoju, a wtedy członkowie najbliższej rodziny stają się łatwym celem. Agresja w pierwszej kolejności dotyka członków rodziny: żony czy dziecka. Niektórzy kierują agresję przeciwko sobie. Popadają w uzależnienia (alkoholizm, narkomania). Zastępują się stereotypami, tworząc świat nieprawdziwy, nierealny, nierzeczywisty. Krzywdzą siebie i innych, głównie najbliższych, posługując się przemocą. Korzenie maltretowania tkwią głęboko w psychologicznym, społecznym i kulturowym systemie patriarchalnym. Przenika ono we wszystkie społeczno – kulturowe warstwy i do wszystkich grup społecznych.

Dane statystyczne dotyczące przemocy w rodzinie są zawsze skąpe. Trudno jest ustalić aktualne wskaźniki. Jest to problem w dużej mierze ukryty, związany z istnieniem „ciemnej liczby” tego typu przestępstw.

Na podstawie danych **Komendy Powiatowej Policji w Busku-Zdroju** z lat 2003 i 2004 oraz pierwszego półrocza 2005 r., dotyczących demoralizacji i przestępczości nieletnich na terenie powiatu buskiego, opracowane zostały charakterystyki przestępczości nieletnich (tabela 1), w tym kategorie dokonywanych przez nich czynów karalnych (tabela 2), a także skala zjawiska przestępczości skierowanej przeciwko rodzinie (tabela 3). Z obserwacji wynika, że sprawcami czynów karalnych są najczęściej nieletni chłopcy w wieku 13-17 lat, pochodzący z rodzin biednych, niepełnych, dysfunkcyjnych.

*Tab. 1. Dane dotyczące nieletnich sprawców czynów karalnych oraz liczby tych czynów w latach 2003/2004 oraz w pierwszym półroczu 2005 roku.*

Przestępczość nieletnich	Rok	2003	2004		I-VI 2005
			I-VI	VII-XII	
Ilość nieletnich sprawców czynów karalnych		50	37	22	27
			59		
Ilość czynów karalnych		77	53	14	54
			67		

Nieletni sprawcy działają zwykle w grupach (dwu lub kilkusobowych), wymierzając czyny przeciwko mieniu, a pośrednio przeciwko zdrowiu i życiu. Motywem przestępstwa jest najczęściej chęć zysku, dominowania w grupie rówieśniczej lub też identyfikowania się z członkami grupy nieformalnej, przeżycie przygody. Ofiarami są w większości przypadków osoby znane sprawcom (np. koledzy ze szkoły), a przedmiotami zamachu głównie pieniądze, telefony komórkowe. Zdecydowanie wzrosła liczba przypadków stosowania przemocy (szczególnie w szkole).

Tab. 2. Liczba nieletnich sprawców czynów karalnych oraz liczba i rodzaje czynów dokonywanych przez nieletnich w roku 2003/2004 oraz pierwszym półroczu 2005 roku.

Kategorie czynów nieletnich	Ilość sprawców				Ilość czynów			
	2003	2004		I-VI 2005	2003	2004		I-VI 2005
		I-VI	VII-XII			I-VI	VII-XII	
Kradzieże mienia	9	2	2	3	22	5	3	2
		4				8		
Rozboje i wymuszenia rozbójnicze	10	14	0	0	17	21	0	0
		14				21		
Uszkodzenie ciała	0	0	0	0	0	0	0	0
		0				0		
Bójka lub pobicie	3	0	8	1	1	1	2	0
		8				3		
Falszerstwo kryminalne	1	4	0	4	1	4	1	4
		4				5		
Przestępstwa z ustawy o przeciwdziałaniu narkomanii	0	3	1	3	0	16	1	38
		4				17		
Inne	27	14	11	16	36	6	7	10
		25				13		
Razem	50	37	22	27	77	53	14	54
		59				67		

Z powyższych danych wynika, że najczęściej pojawiającymi się kategoriami czynów karalnych w powiecie buskim są: przestępstwa dotyczące narkotyków, kradzieże mienia i wymuszenia rozbójnicze. Nie zanotowano natomiast przypadków uszkodzeń ciała.

Dom rodzinny jest ostoją w procesie kształtowania się świata myśli, uczuć oraz pragnień. Stanowi także swoiste antidotum na przejawy dehumanistycznych cech współczesnej cywilizacji. Niestety, jest często miejscem paraliżującego strachu i bólu, miejscem panującej przemocy. Taka przemoc domowa wymierzana jest nie tylko przeciw dzieciom, ale wobec całej rodziny. Z danych **Powiatowej Komendy Policji w Busku – Zdroju**, która rejestruje liczbę przestępstw wynika, że nawet jeśli sprawca w swym zamiarze znęca się nad współmałżonkiem, to dzieci, które są świadkami, stają się ofiarami przemocy psychicznej. Niekiedy włączają się aktywnie w konflikt, np. broniąc matki. Rodzice używają w stosunku do dzieci wulgarnych słów, odgrażają się, porównują do współmałżonka, który jest ofiarą przemocy fizycznej oraz jest postrzegany i określany przez sprawcę jako osoba „zła” nie nadająca się do współżycia w rodzinie. Sprawcy zmuszają ofiary (całą rodzinę) do określonego zachowania, np. używania oświetlenia w porze nocnej, włączają



głośno muzykę, zamykają członków rodziny w ciemnych pomieszczeniach, nakazują wykonywanie określonych czynności (niepotrzebnych, bezsensownych, nieracjonalnych). Wobec narastającego zjawiska przemocy należy wprowadzić system wczesnej informacji o tego typu przestępstwach przeciw rodzinie.

Tab. 3. Liczba sprawców i ofiar przemocy domowej w oparciu o „Niebieskie Karty” – dane Komendy Powiatowej Policji w Busku – Zdroju z lat 2003/2004 oraz pierwszego półrocza 2005 roku.

		2003	2004		I-VI 2005	
			I-VI	VII-XII		
Liczba ofiar	Kobiety	315	266	269	247	
			535			
	Mężczyźni	31	22	35	32	
			57			
	Dzieci	0-13 lat	148	92	143	158
				235		
	14-18 lat	74	41	75	76	
				116		
<b>LICZBA OFIAR PRZEMOCY DOMOWEJ OGÓŁEM</b>		568	421	522	513	
			943			
Liczba sprawców	Kobiety	4	8	2	8	
			10			
	Mężczyźni	339	280	302	270	
			582			
Nieletni	0	0	0	0		
		0				
<b>LICZBA SPRAWCÓW PRZEMOCY DOMOWEJ OGÓŁEM</b>		343	288	304	278	
			592			

Z powyższego zestawienia wynika, że ofiarami przemocy w rodzinie są zazwyczaj kobiety i małoletnie dzieci, a sprawcami mężczyźni. Niepokojący jest wzrost liczby ofiar przemocy domowej w pierwszym półroczu 2005 r. w porównaniu z tym samym okresem roku poprzedniego.

Wprowadzenie procedury „Niebieskiej Karty” wiąże się z koniecznością nie tylko edukacji i udoskonalania pomocy dla osób krzywdzonych, ale także wprowadzenia rozwiązań usprawniających działania służb stykających się z ofiarami przemocy w rodzinie. Pozwala ono na tworzenie warunków do systemowego, interdyscyplinarnego podejścia do tej problematyki. Pierwsza interwencja Policji podczas awantury domowej może być początkiem

systematycznej pomocy. Patrol interweniujący jest pierwszym ogniwem pomocy w powstrzymaniu przemocy domowej. W dalszej kolejności konieczne jest natychmiastowe włączenie w proces pomocy innych instytucji.

Innym negatywnym zjawiskiem jest przestępczość wśród młodzieży. Na podstawie danych **Sądu Rejonowego w Busku – Zdroju** z lat 2003–2004 oraz pierwszego półrocza 2005 roku, dotyczących czynów karalnych osób do 21 roku życia, opracowano charakterystykę przestępstw nieletnich.

*Tab. 4. Ilość poszczególnych typów czynów karalnych zarejestrowanych w Wydziale Rodzinnym i Nieletnich Sądu Rejonowego w Busku – Zdroju w latach 2003 – VI 2005.*

Czyn karalny	W latach			Razem
	2003	2004	I-VI 2005	
Demoralizacja	23	28	17	68
Kradzieże	30	23	18	71
Rozboje	0	1	2	3
<b>Razem</b>	53	52	37	142

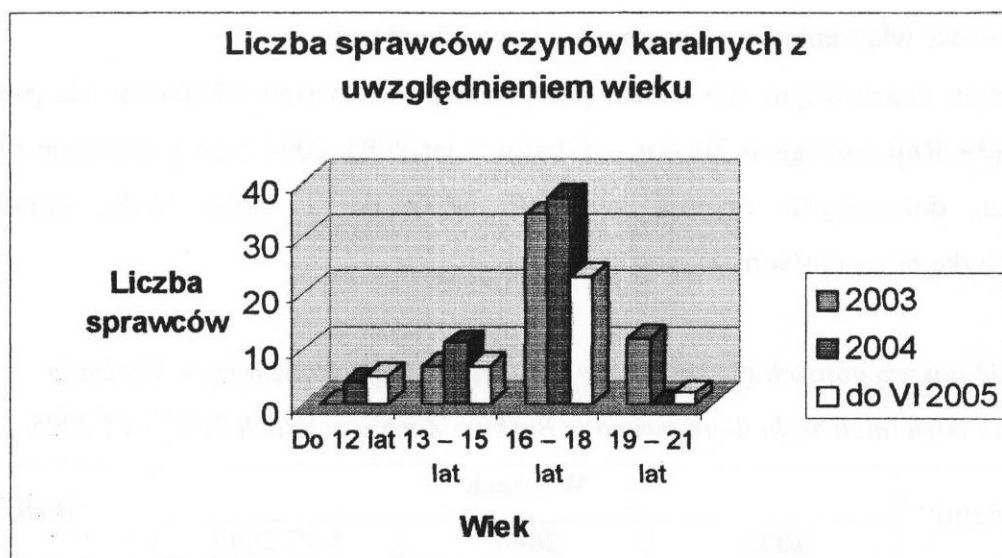
Z dokumentacji wynika, że są trzy rodzaje przestępstw nieletnich. Najczęstsze z nich to demoralizacja i kradzieże. Niepokój budzi fakt wzrostu liczby rozbojów oraz demoralizacji.

*Tab. 5. Liczba sprawców czynów karalnych w latach 2003 – VI 2005 z uwzględnieniem wieku.*

Lata	Wiek				Razem
	Do 12 lat	13 – 15 lat	16 – 18 lat	19 – 21 lat	
2003	0	7	34	12	53
2004	4	11	37	0	52
I – VI 2005	5	7	23	2	37
<b>Razem</b>	9	25	94	14	142

Na podstawie zebranych danych dotyczących liczby sprawców czynów karalnych wynika, iż ok. 84% czynów dokonują osoby niepełnoletnie w wieku od 13 do 18 lat.

Wykres 1. Liczba i wiek sprawców czynów karalnych w powiecie buskim.



Okazuje się, że najliczniejszą kategorię młodych przestępców w powiecie buskim stanowią osoby pomiędzy 16 a 18 rokiem życia. Niepokojący jest wzrost liczby przestępstw dzieci do 12 lat. Nie było takich przypadków w roku 2003, natomiast tylko do czerwca 2005 roku zarejestrowano już pięciu tak młodych sprawców czynów karalnych.

Tab. 6. Nieletni z powiatu buskiego znajdujący się w zakładach resocjalizacyjnych.

Zakład	Liczba nieletnich
Poprawczy	1
Wychowawczy	3
Razem	4

Obecnie czterech nieletnich z powiatu buskiego przebywa w zakładach resocjalizacyjnych. Jedna osoba, w wieku 18 lat znajduje się w Zakładzie Poprawczym w Białymstoku. Trzy osoby przebywają w zakładach wychowawczych. Jedna (17 lat) w Głębokiem, jedna osoba (16 lat) w Łodzi i jedna (16 lat) w Łękowej.

Podsumowując, w powiecie buskim notuje się różnego rodzaju przestępstwa dokonywane przez nieletnich. Najczęściej popełniane to: rozboje i wymuszenia rozbójnicze, kradzieże mienia, bójki, przestępstwa narkotykowe. Liczba tych ostatnich wzrasta. Gwałtownie wzrasta także liczba ofiar i sprawców przemocy domowej. Ofiarami są tu przeważnie kobiety i małoletnie dzieci.



### 3.3 Diagnoza rodziny w powiecie buskim

Faktem jest, że rodzina ulega obecnie licznym zewnętrznym wpływom, a co za tym idzie - wielorakim przekształceniom, zachodzącym jednocześnie na wielu jej płaszczyznach. Zmienia się poziom i forma więzi spajających tę grupę, która bardziej niż dotychczas atomizuje się. Poszczególni jej członkowie wraz z narastającym tempem życia i wymaganiami, głębiej angażują się w pozarodzinne układy i problemy, nie zawsze zrozumiałe dla pozostałych domowników. Trudności finansowe oraz ogólnie większe niż dotychczas nastawienie konsumpcyjne społeczeństwa powodują przedkładanie wartości związanych z rodziną, na rzecz działań zmierzających do polepszenia swej materialnej pozycji. Kiedy rodzina nie jest w stanie sama zadbać o byt, konieczna staje się pomoc z zewnątrz.

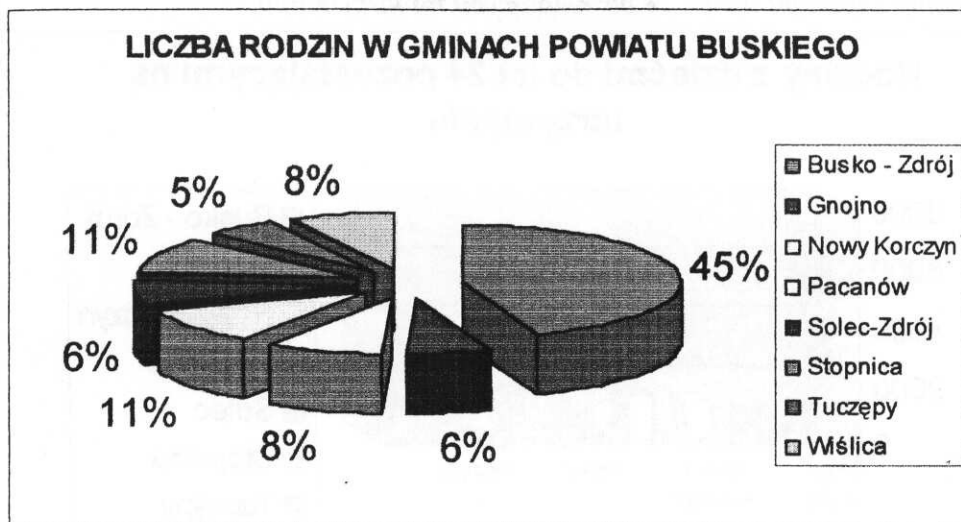
Na podstawie danych pochodzących z **Urzędu Miasta i Gminy w Busku - Zdroju, urzędów gmin oraz ośrodków pomocy społecznej** w gminach naszego powiatu, oraz **Urzędu Statystycznego w Kielcach** (Spis powszechny) opracowano zbiorczą diagnozę rodzin w powiecie.

W powiecie buskim zamieszkuje **76 913 mieszkańców**, z czego większość ludzi tworzy rodzinę. **Ogółem liczba rodzin w powiecie buskim wynosi 20 716.** Dużą grupę stanowią rodziny niepełne, a szczególnie matki wychowujące samotnie dzieci. **Liczba takich rodzin to 3 156.**

Tab 7. Rodziny w gospodarstwach domowych według typów rodzin i składu rodzinnego w 2002 roku (Spis Powszechny)

Lp.	Wyszczególnienie	Powiat buski	Nazwa gminy								
			Busko - Zdrój	Gnojno	Nowy Korczyn	Pacanów	Solec - Zdrój	Stąpnica	Tuczępy	Wiślica	
1.	Ogółem Rodzin	20 716	9 222	1 310	1 758	2 176	1 339	2 208	1 085	1 618	
2.	Małżeństwa:										
3.	a) razem	17 014	7 490	1 083	1 407	1 795	1 103	1 879	889	1 368	
4.	b) bez dzieci	5 370	2 187	364	457	654	329	640	286	453	
	c) z dziećmi	11 644	5 303	719	950	1 141	774	1 239	603	915	
2.	Partnerzy										
3.	a) razem	109	57	8	8	16	7	13	-	-	
4.	b) bez dzieci	57	29	5	5	9	3	6	-	-	
	c) z dziećmi	52	28	3	3	7	4	7	-	-	
	Matki z dziećmi	3156	1517	181	299	317	194	271	169	208	
	Ojcowie z dziećmi	423	213	38	44	48	35	45	-	-	

Wykres 2. Liczba rodzin w gminach powiatu buskiego

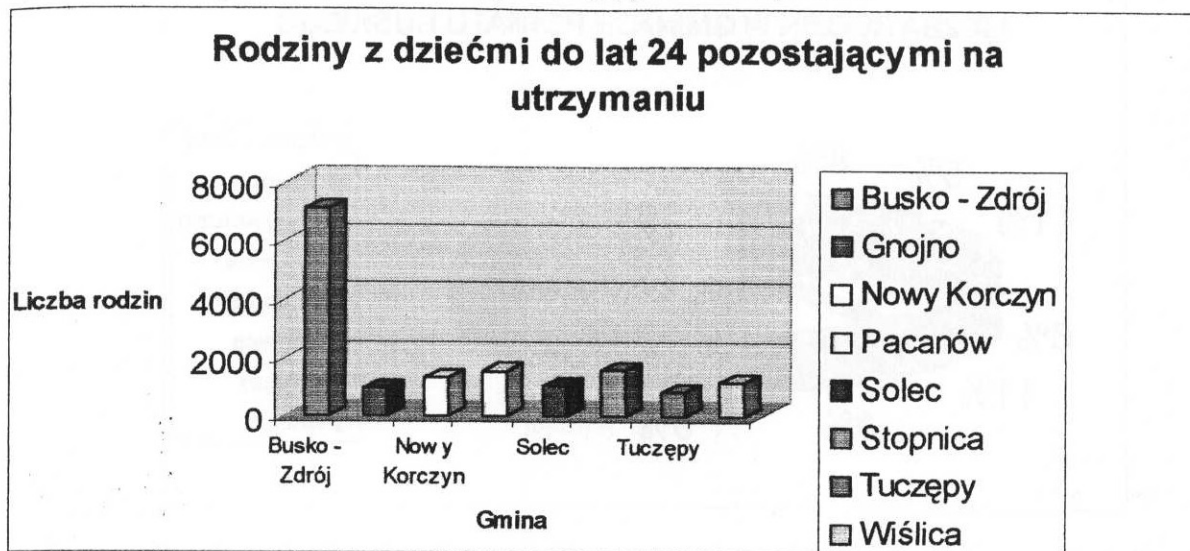


Obecnie w powiecie buskim mieszka **20 716 rodzin**. Do liczby tej wliczają się małżeństwa (bez dzieci i z dziećmi), partnerzy (bez dzieci i z dziećmi), a także samotne matki i samotni ojcowie z dziećmi. W powiecie zamieszkuje znacznie więcej małżeństw niż partnerów, wśród rodzin niepełnych matki z dziećmi przeważają nad samotnymi ojcami.

Tab. 8. Rodziny z dziećmi w gospodarstwach domowych według liczby dzieci do lat 24 na utrzymaniu

Wyszczególnienie	Powiat buski	Nazwa gminy							
		Busko - Zdrój	Gnojno	Nowy Korczyn	Pacanów	Solec	Stopnica	Tuczępy	Wślica
<b>Rodziny z dziećmi do lat 24 na utrzymaniu</b>	20963	10080	636	854	1044	684	1150	559	836
<b>w tym:</b>									
a) ilość dzieci – 1	4737	2483	246	324	429	252	453	217	333
b) ilość dzieci – 2	4145	2013	230	324	375	252	451	200	300
c) ilość dzieci – 3	11499	5422	108	140	160	135	177	101	136
d) ilość dzieci – 4	411	116	35	45	62	29	47	29	48
e) ilość dzieci – 5 i więcej	171	46	17	21	18	16	22	12	19
<b>Liczba dzieci do lat 24 pozostających na utrzymaniu</b>	20109	8858	1266	1684	2010	1368	2193	1100	1630
<b>Przeciętna liczba dzieci do lat 24 na utrzymaniu</b>	1,83	1,70	1,99	1,97	1,93	2,00	1,91	1,97	1,95

Wykres 3. Rodziny z dziećmi do lat 24 pozostającymi na utrzymaniu

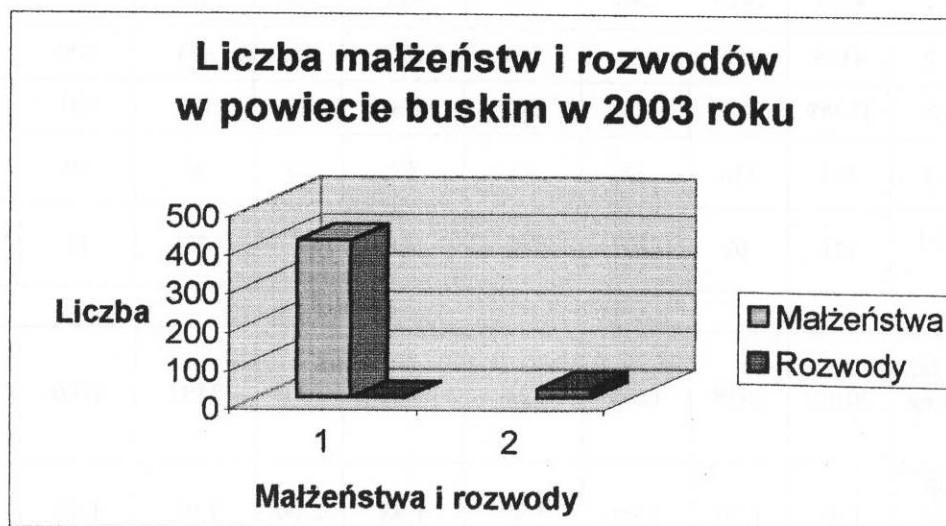


W powiecie buskim mieszka **15 340 rodzin** z dziećmi do lat 24 pozostających na utrzymaniu. W sumę tę wliczają się **582 rodziny wielodzietne**, czyli takie, w których jest czworo i więcej dzieci.

Tab.9. Małżeństwa i rozwody w powiecie buskim (stan na rok 2003)

Wyszczególnienie	Małżeństwa				Rozwody		
	ogółem	W tym miasta	ogółem		ogółem	W tym miasta	Na 1000 ludności
			cywilne	wyznaniowe			
<b>Powiat buski</b>	<b>408</b>	<b>97</b>	<b>92</b>	<b>316</b>	<b>24</b>	<b>13</b>	<b>0,3</b>

Wykres 4. Liczba małżeństw i rozwodów w powiecie buskim w 2003 roku

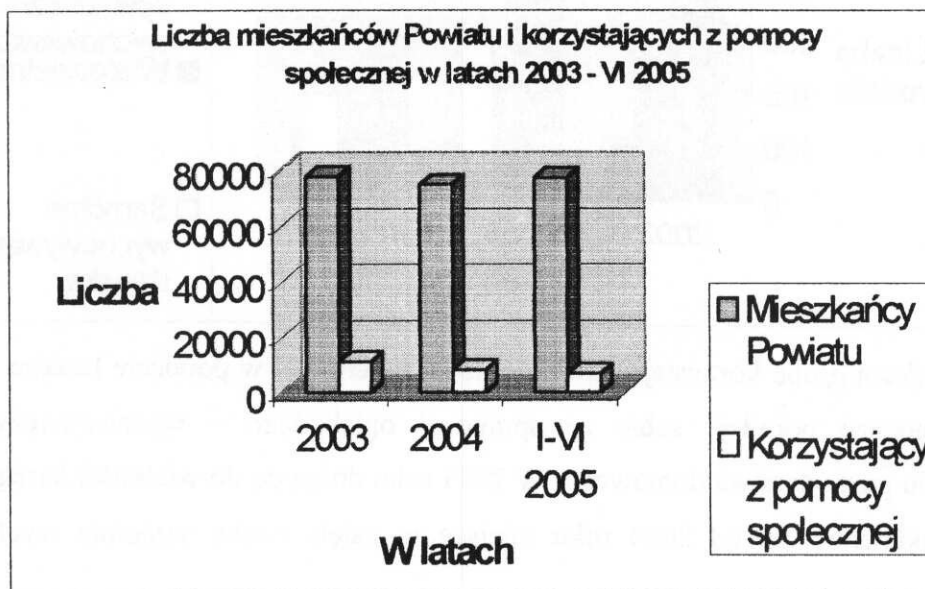


Na podstawie danych z **Urzędu Statystycznego w Kielcach** stwierdzono, że w powiecie buskim w 2003 roku zawartych zostało **408 małżeństw**. Zanotowano **24 rozwody**, głównie na terenie miejskim.

Tab. 10. Liczba mieszkańców powiatu oraz osób korzystających z pomocy społecznej.

Liczba:	W latach		
	2003	2004	I-VI 2005
mieszkańców powiatu	77388	74525	76913
osób korzystających z pomocy społecznej	11256	8220	6755
Procentowy udział korzystających z pomocy społecznej	14,5%	11,3%	8,8%

Wykres 5. Mieszkańcy powiatu korzystający z pomocy społecznej w latach 2003 – VI 2005.



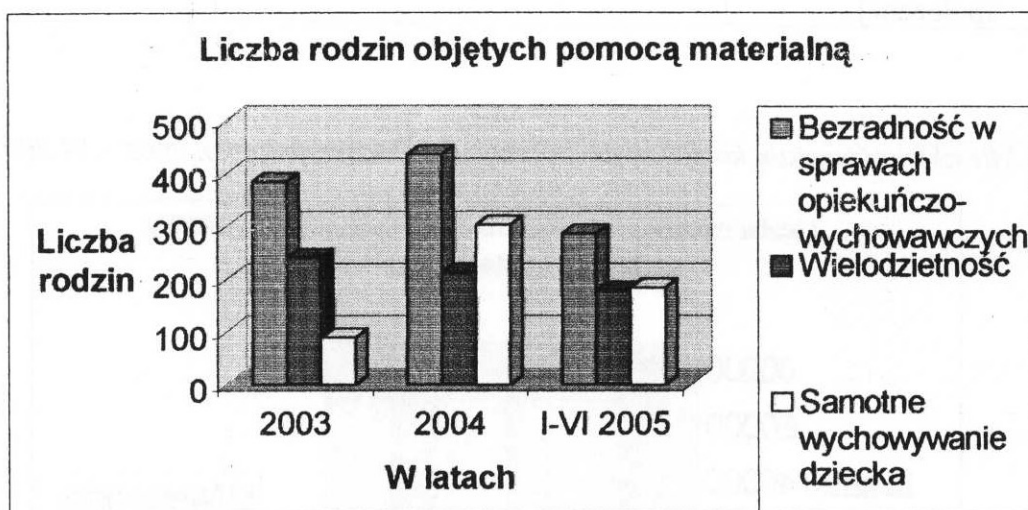
W 2003 roku ok. 14,5% mieszkańców powiatu korzystało z pomocy społecznej, w 2004 roku liczba ta zmalała do ok. 11,3%, w 2005 roku wynosiła ok. 8,8%. Zakładając, że w drugim półroczu procent korzystających z pomocy będzie podobny, można wysnuć wniosek, iż w dalszym ciągu znaczna część rodzin z terenu powiatu buskiego będzie wspierana instytucjonalnie w wypełnianiu swoich codziennych życiowych obowiązków, takich jak wychowanie dzieci, wyżywienie, zapewnienie im odpowiedniej opieki i bezpieczeństwa.



Tab. 11. Ilość rodzin w powiecie buskim, które objęto pomocą materialną z powodu: bezradności w sprawach opiekuńczo-wychowawczych i prowadzenia gospodarstwa domowego, wielodzietności oraz samotnego wychowywania dziecka.

Ilość rodzin, które objęto pomocą materialną:	W latach		
	2003	2004	I-VI 2005
z powodu bezradności w sprawach opiekuńczo-wychowawczych i prowadzenia gospodarstwa domowego	385	437	286
z powodu wielodzietności	242	212	179
z powodu samotnego wychowywania dziecka	88	303	183

Wykres 6. Rodziny z terenu powiatu buskiego objęte pomocą materialną.



Największą grupę korzystających z pomocy materialnej w powiecie buskim stanowią osoby nie mogące poradzić sobie ze sprawami opiekuńczo – wychowawczymi oraz w prowadzeniu gospodarstwa domowego. W 2003 roku drugą co do wielkości kategorią były rodziny wielodzietne, ale od 2004 roku miejsce to zajęły osoby samotnie wychowujące dziecko.

Ponieważ problemy rodzin powiatu buskiego leżą w polu zainteresowania gmin, warto spojrzeć jak rzecz przedstawia się w każdej z nich. Chociaż ogólne tendencje są podobne, to jednak zauważyć można pewne zróżnicowanie.

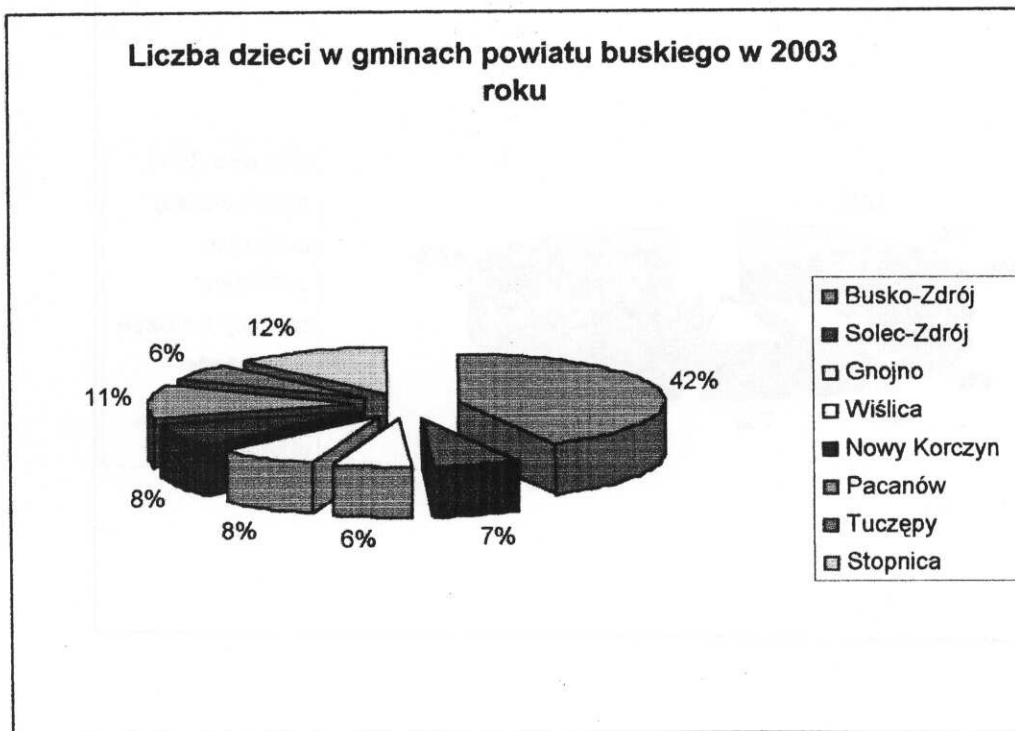
## Sytuacja w poszczególnych ośmiu gminach powiatu buskiego.

Tab. 12. Liczba dzieci w gminach z podziałem wiekowym w poszczególnych latach.

## A) Rok 2003

Wiek	0-3	4-6	7-9	10-12	13-15	16-18	RAZEM
<b>Busko-Zdrój</b>	1146	967	905	1349	1380	1575	7322
<b>Solec-Zdrój</b>	190	169	220	195	220	239	1233
<b>Gnojno</b>	170	154	190	187	201	203	1105
<b>Wiślica</b>	207	193	185	276	281	287	1429
<b>Nowy Korczyn</b>	220	201	236	309	268	302	1536
<b>Pacanów</b>	306	315	335	314	353	390	2013
<b>Tuczępy</b>	159	131	141	206	168	173	978
<b>Stopnica</b>	322	233	303	353	357	409	1977
						<b>Razem:</b>	<b>17593</b>

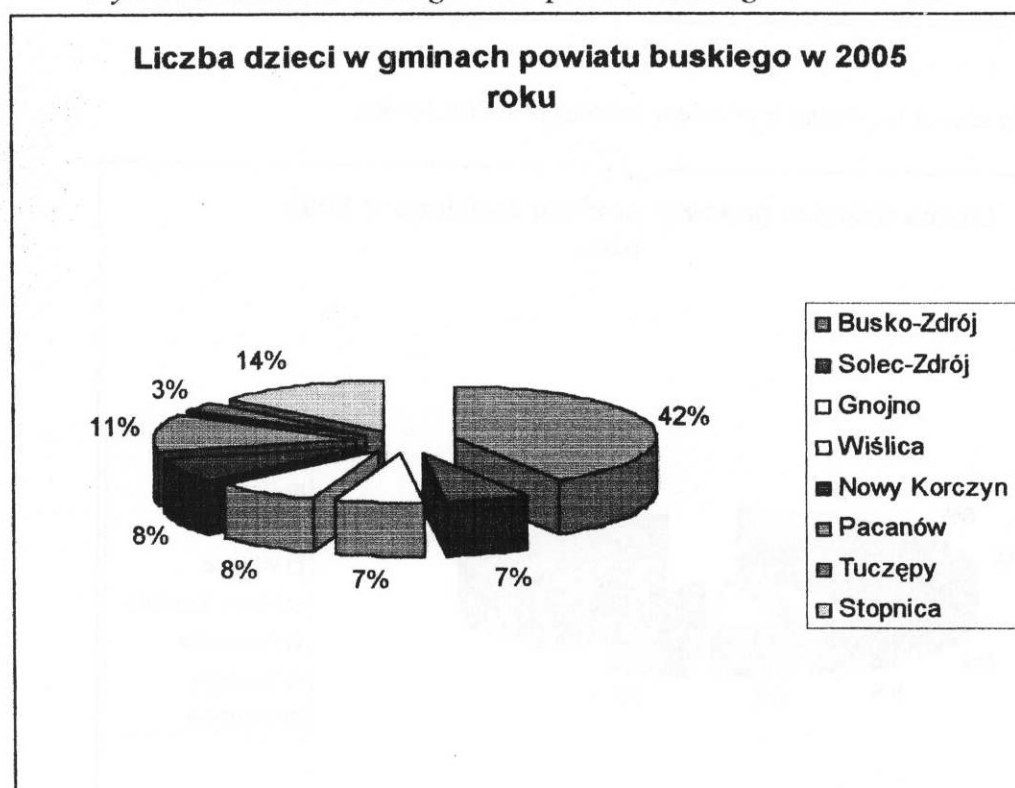
Wykres 7. Liczba dzieci w gminach powiatu buskiego w 2003 roku.



## B) ROK 2005

Wiek	0-3	4-6	7-9	10-12	13-15	16-18	RAZEM
<b>Busko-Zdrój</b>	944	895	894	1223	1264	1413	6633
<b>Solec-Zdrój</b>	149	166	196	190	213	232	1146
<b>Gnojno</b>	166	149	185	184	197	205	1086
<b>Wiślica</b>	192	180	175	261	252	277	1337
<b>Nowy Korczyn</b>	179	156	181	236	257	226	1235
<b>Pacanów</b>	262	241	325	321	317	318	1784
<b>Tuczępy</b>	79	58	59	92	94	84	465
<b>Stopnica</b>	309	219	263	318	361	358	1828
						<b>Razem:</b>	<b>15514</b>

Wykres 8. Liczba dzieci w gminach powiatu buskiego w 2005 roku.



Dane dotyczące dzieci w poszczególnych gminach potwierdzają występowanie w powiecie buskim tendencji niżu demograficznego. Wzrasta natomiast liczba osób starszych. Podobnie jak społeczeństwo polskie, także ludność naszego powiatu starzeje się. Świadczy o tym malejąca liczba dzieci z najmłodszych roczników.



Tab.13 Liczba mieszkańców poszczególnych gmin powiatu buskiego

<b>GMINA</b>	<b>2003</b>	<b>2004</b>	<b>2005</b>
Busko-Zdrój	33643	33536	33539
Solec-Zdrój	5434	5207	5202
Gnojno	4963	4902	4871
Wiślica	6197	6167	6140
Nowy Korczyn	6717	6659	6756
Pacanów	8352	8284	8224
Tuczepy	3932	3946	3935
Stopnica	8350	8340	8246
<b>RAZEM:</b>	<b>77588</b>	<b>77041</b>	<b>76913</b>

Tab.14. Liczba mieszkańców poszczególnych gmin korzystających z pomocy społecznej

<b>GMINA</b>	<b>2003</b>	<b>2004</b>	<b>I-VI 2005</b>
Busko-Zdrój	5768	3574	2331
Solec-Zdrój	382	1004	620
Gnojno	522	415	362
Wiślica	590	594	619
Nowy Korczyn	501	344	527
Pacanów	1857	1320	1133
Tuczepy	1109	991	810
Stopnica	527	431	353
<b>RAZEM:</b>	<b>11256</b>	<b>8673</b>	<b>6755</b>

Tab. 15. Liczba mieszkańców powiatu oraz osób korzystających z pomocy społecznej.

Liczba:	W latach		
	2003	2004	I-VI 2005
mieszkańców powiatu	77388	74525	76913
osób korzystających z pomocy społecznej	11256	8220	6755

W chwili obecnej ok. 8,8% mieszkańców powiatu buskiego korzysta z pomocy społecznej, świadczonej przez OPS. Najwięcej rodzin korzystających ze świadczeń **ośrodków pomocy społecznej** boryka się z problemami opiekuńczo – wychowawczymi i ma trudności w prowadzeniu gospodarstwa domowego. W trudnej sytuacji znajdują się rodziny niepełne i wielodzietne.

Strukturę wiekową ludności **powiatu** obrazuje tabela nr 16, z której wynika, że najliczniejsza grupa mieszkańców znajdujących się w wieku produkcyjnym – **stanowi 45 690 osób**, a grupa w wieku poprodukcyjnym **liczy 14 498 osób**. W porównaniu z latami poprzednimi zauważyć można zmniejszanie się liczby osób w wieku przedprodukcyjnym.

Tab. 16. Tendencje zmian struktury ludności 2002-2030

ROK	Wiek przedprodukcyjny	Wiek produkcyjny	Wiek poprodukcyjny
2002	17 903	45 690	14 498
2030	11 543	36 366	17 059
<b>Różnica</b>	<b>- 6 360</b>	<b>- 9 324</b>	<b>+ 2 561</b>

Na podstawie wcześniej wymienionych danych, do podstawowych zagrożeń w rozwoju ludnościowym **powiatu** zaliczyć należy:

1. Proces starzenia się ludności, szczególnie wiejskiej,
2. Malejący przyrost naturalny,
3. Utrzymująca się tendencja odpływu ludności ze wsi do miast.

## 4. SYTUACJA DZIECKA W SYSTEMIE EDUKACJI I OCHRONY ZDROWIA

### 4.1. Edukacja w działaniach na rzecz rodzin ubogich

Na podstawie danych uzyskanych z **urzędów gmin** powiatu buskiego naszkicowano ogólny obraz sytuacji dzieci w **placówkach oświatowych**.

Tab.17. Liczba placówek edukacyjnych dla dzieci.

Placówka	Liczba
Przedszkola	14
Szkoły podstawowe	49
Gimnazja	11
<b>Razem</b>	<b>74</b>

W powiecie buskim funkcjonują 74 placówki edukacyjne, w tym: 14 przedszkoli, 49 szkół podstawowych i 11 gimnazjów.

Tab.18. Liczba placówek edukacyjnych, w których zatrudniony jest pedagog.

Placówka	Liczba
Przedszkola	0
Szkoły podstawowe	12
Gimnazja	7
<b>Razem</b>	<b>19</b>

Jak wynika z zamieszczonych danych, pedagodzy zatrudnieni są w ok. 63,6% gimnazjów oraz w ok. 24,5% szkół podstawowych. Pedagoga nie ma natomiast w żadnym z przedszkoli na terenie powiatu buskiego.

Tab.19. Liczba dzieci w poszczególnych typach placówek oświatowych.

Placówka	Liczba dzieci			Razem
	2003	2004	2005	
Przedszkola	667	710	694	2071
Szkoły podstawowe	5863	5650	5368	16881
Gimnazja	3057	2854	2968	8879
<b>Razem</b>	<b>9587</b>	<b>9214</b>	<b>9030</b>	<b>27831</b>

Niektóre szkoły na terenie powiatu buskiego podjęły akcję **dożywiania dzieci**. Bezpłatne obiady podawane są w **szkołach podstawowych w Busku - Zdroju; w Szkole Podstawowej w Raczycach gm. Gnojno; w Szkole Podstawowej i Gimnazjum w Nowym Korczynie; w Szkole Podstawowej i Gimnazjum w Pacanowie, w Szkole Podstawowej w Ratajach gm. Pacanów; w Solcu – Zdroju w Szkole Podstawowej i Gimnazjum; w Szkołach Podstawowych w Tuczępach i Nizinach.**

W innych szkołach, np. w **Gnojnie, Stopnicy, Wiślicy** dzieci i młodzież dostają słodkie bułki. W pozostałych placówkach istnieje możliwość zakupienia posiłków w sklepikach szkolnych.

Zebrane dane uwidaczniają panującą już od kilkunastu lat w powiecie buskim tendencję, dotyczącą znacznego spadku liczby urodzeń. Potwierdza to bardzo niska liczba dzieci uczęszczających do przedszkola. Problemem jest mała liczba pedagogów w szkołach i całkowity ich brak w przedszkolach. Dane zebrane ze szkół, Sądu i Policji potwierdzają narastające problemy wychowawcze dzieci. Zatrudnienie większej liczby pedagogów poprawiłoby sytuację dzieci z rodzin dotkniętych przemocą i zagrożonych patologią. Zdecydowanie poprawiłoby poziom bezpieczeństwa w tych placówkach oświatowych.

Dobrze ocenić należy działania nakierowane na dożywianie dzieci, zwłaszcza tych z rodzin najuboższych. Kontynuacja tej akcji i jej dalsze rozszerzenie na inne placówki jest bardzo pożądane.

## 4.2. Dialog pomiędzy rodziną i szkołą

W obecnych czasach wychowawcza rola szkoły polega na wspomaganie rodziców w wychowaniu ucznia, zgodnie z wolą i wizją rodziców, co do przekazywania treści i form przekazu. Dzieci przychodzą do szkoły z dużym zasobem wiedzy potocznej i praktycznej.

Właśnie przez jej pryzmat pojmują wszystko, co przekazuje im nauczyciel. To, z jakiej rodziny, o jakim statusie pochodzi dziecko, już w dużej mierze rzutuje na zrozumienie oraz przyswojenie sobie wiedzy.

Rodzina to podstawowe miejsce, w którym kształtuje się osobowość i postawa młodego człowieka, natomiast rodzice powinni być naturalnym sojusznikiem szkoły, albowiem mają wspólny interes do zrealizowania. Celem szkoły jest pełniejsze wyposażenie uczniów w wiedzę i umiejętności, w korzystną motywację i nawyki zapewniające powodzenie w życiu. Główną troską rodziców jest dbałość o powodzenie dzieci, dziś i w przyszłości oraz zapewnienie warunków tego powodzenia. Te wspólne cele, uzupełniające się zadania razem decydują, że jest to nadrzędna troska o pomyślność życiową młodego pokolenia, które stwarza płaszczyznę bliskiej współpracy oraz wspólnego zaangażowania. Bezwzględny priorytet w wychowaniu młodego człowieka ma dom rodzinny. Rodzice mają prawo do decydowania o całym procesie wychowania dziecka oraz o tym, co się dzieje w szkole.

Nie wolno przrzucać jednak całej odpowiedzialności za wychowanie dziecka na rodzinę czy odwrotnie. Szkoła jest bardzo często miejscem zderzenia się odmiennych opcji, można tam, bowiem zaobserwować przekonanie o nadrzędności instytucji w stosunku do rodziców. Pojawiają się często sytuacje, w których porozumienie nauczycieli z rodzicami utrudniają różne stanowiska na temat wychowywania dzieci. Bywa, że rodzice mają poczucie, że ich rola sprowadza się tylko do finansowania oraz doskonalenia bazy materialnej szkoły, natomiast ich zdanie w innych kwestiach się nie liczy.

Najczęściej rodzice przyjmują to, co oferuje im placówka i nauczyciele, nie próbując na to wpływać, modyfikować ani dostosować do własnych potrzeb oraz możliwości dzieci. Szkoły natomiast zarzucają bardzo często rodzicom swoich uczniów postawę roszczeniową oraz bierność.

Należy kontynuować taki proces wychowawczy, aby środowiska te nie izolowały się wzajemnie, miały do siebie zaufanie oraz brały pod uwagę wspólny cel, który mają do zrealizowania, czyli wychowanie, wykształcenie oraz dobro dziecka.

Aby dialog pomiędzy szkołą a rodziną był konstruktywny, należy opierać go na zasadach efektywnej komunikacji, tolerancji, empatii oraz poszukiwaniu konsensusu. Zdecydowanie skuteczną współpracą rodziców i nauczycieli będzie możliwa, gdy obie strony będą przekonane o potrzebie i konieczności podejmowania wspólnych wysiłków na rzecz wychowania i edukacji dzieci. Skuteczny dialog nastąpi wtedy, gdy prowadzona będzie wzajemna wymiana informacji o dziecku (o jego sukcesach, trudnościach, sposobach ich



przewycięzania) oraz gdy obie strony będą zabiegać o stworzenie optymalnych warunków prowadzenia edukacji.

Niezwykle ważne w przewycięzaniu trudności wychowawczych młodego pokolenia będzie szybkie wykrywanie i prawidłowa diagnoza wszelkich sytuacji patologicznych, a także efektywna pomoc zarówno dzieciom, jak i opiekunom. **Powiatowe Centrum Pomocy Rodzinie** planuje, aby w szkołach, w których występują różnego rodzaju problemy wychowawcze, w spotkaniach z rodzicami uczestniczyli specjaliści z **Powiatowego Ośrodka Interwencji Kryzysowej**. Zostanie wówczas nawiązany szerszy dialog, w który wkroczą również psychologowie, osoby potrafiące pomóc tam, gdzie rodzina i szkoła jest bezradna.

### 4.3. Medycyna w służbie najmlodszy

Jednym z problemów, jaki trzeba mieć na uwadze zastanawiając się nad poprawą sytuacji dzieci, jest ochrona zdrowia najmlodszych. Dostęp do systemu powszechnego ubezpieczenia zdrowotnego jest dość szeroki, jednakże nie jest równy dla wszystkich grup społecznych. Wiele rodzin nie ma dostatecznego dostępu do świadczeń zdrowotnych, dotyczy to zwłaszcza badań okresowych i profilaktyki.

Tab. 20. Kadra służby zdrowia w podstawowej opiece zdrowotnej.

Gminy powiatu buskiego								
Kadra służby zdrowia	Busko - Zdrój	Gnojno	Pacanów	Solec - Zdrój	Stopnica	Tuczepy	Wislica	Nowy Korczyn
Liczba lekarzy	12	3	3	3	6	3	5	4
Liczba lekarzy rodzinnych	3	2	-	1	-	-	2	1
Liczba lekarzy pediatrów	5	1	2	1	1	1	2	1
Liczba pielęgniarek środowiskowych	10	6	2	2	3	2	2	2
Liczba pielęgniarek w szkołach	12	-	1	1	1	1	-	-

**Powiatowe Centrum Pomocy Rodzinie**, wychodząc naprzeciw licznym potrzebom mieszkańców powiatu, zapoczątkowało i kontynuuje kilka przedsięwzięć prowadzących do poprawy stanu zdrowia dzieci i całych rodzin.

Raz do roku, z inicjatywy buskiego PCPR odbywają się **badania specjalistyczne dla dzieci umieszczonych w rodzinach zastępczych**. W badaniach biorą udział lekarze o wybranych przez rodziny specjalnościach.

W gminach, które wyraziły chęć współpracy organizowane są akcje pod nazwą **”Biała Niedziela”**. Biorą w nich udział lekarze specjaliści z **Zespołu Opieki Zdrowotnej w Busku - Zdroju**, z sanatoriów buskich. Pacjenci, u których wykrywane są różnego rodzaju schorzenia, są następnie kierowani do dalszego leczenia specjalistycznego.

Wymienione tu przedsięwzięcia są niezwykle ważne. Pozwalają na szybsze zdiagnozowanie choroby, a co za tym idzie łatwiejsze jej wyleczenie. Propagują także wśród mieszkańców powiatu zwyczaj kontrolowania własnego zdrowia i zdrowia swoich dzieci. Pokazują jak ważna jest profilaktyka, zapobiegnie chorobom. Wszystkie zaobserwowane korzyści ukazują zasadność powyższych działań, dlatego też będą one kontynuowane w przyszłości.

#### **4.4. Pomoc rodzinom w pełnieniu funkcji opiekuńczo-wychowawczych**

W ogólnospołecznym systemie najwięcej zadań wypełnia rodzina i szkoła. Te dwa podstawowe środowiska wychowawcze liczą się w życiu każdego człowieka. Skuteczności wychowania nie zapewni najlepsze prawo, ale konkretne, przemyślane i szczerze działania, wzajemna współpraca zainteresowanych dobrem i szczęściem dziecka stron – rodziców, wychowawców i pracowników opieki społecznej.

Eliminowanie niekorzystnych napięć oraz lęków pomoże pokonać wszelkie trudności i bariery w nauce i wychowaniu dziecka. Inicjatywa efektywnej współpracy bierze początek ze szkoły, ponieważ to ona jest zorganizowaną strukturą i może stworzyć odpowiedni klimat, aby rodzice i dzieci poczuli się prawdziwymi partnerami w budowaniu wzajemnego szacunku, zaufania i akceptacji.

Tak więc opracowany Program ma służyć integracji środowiska rodzinnego dziecka, wspieraniu rodziny w jej funkcjach opiekuńczo – wychowawczych, udzielaniu pomocy w sytuacjach trudnych i dramatycznych oraz budowaniu klimatu wzajemnej otwartości i życzliwości. Stworzenie przyjaznej atmosfery pomoże dziecku w dobrym funkcjonowaniu w społeczności szkolnej, rodzinie i społeczeństwie.

#### **4.5. Wsparcie funkcji wychowawczych przez system świadczeń rodzinnych**

Regulacje zawarte w ustawie o świadczeniach rodzinnych pozwalają połączyć w jeden system dotychczasowe zasiłki: rodzinny, pielęgnacyjny i wychowawczy oraz świadczenia realizowane z funduszu alimentacyjnego.

Dla rodziców dzieci niepełnosprawnych jedną z najbardziej istotnych zmian jest zastąpienie zasiłku stałego, wypłacanego z pomocy społecznej świadczeniem pielęgnacyjnym. Nowością jest także możliwość ubiegania się przy zasiłku rodzinnym o dodatek na kształcenie i rehabilitację dziecka niepełnosprawnego.

##### **Świadczeniami rodzinnymi są:**

- zasiłek rodzinny,
- dodatki do zasiłku rodzinnego z tytułu:
  - urodzenia dziecka,
  - opieki nad dzieckiem w okresie korzystania z urlopu wychowawczego,
  - samotnego wychowywania dziecka i utraty prawa do zasiłku dla bezrobotnych, na skutek upływu ustawowego okresu jego pobierania (przysługuje osobom, które nabyły do niego prawo przed 1 września 2005 r.),
  - samotnego wychowywania dziecka,
  - wychowywania dziecka w rodzinie wielodzietnej,
  - kształcenia i rehabilitacji dziecka niepełnosprawnego,
  - rozpoczęcia roku szkolnego,
  - podjęcia przez dziecko nauki w szkole poza miejscem zamieszkania.

Prawo do dodatków przysługuje, pod warunkiem przysługiwania prawa do zasiłku rodzinnego.

##### **Świadczenia opiekuńcze to:**

- zasiłek pielęgnacyjny,
- świadczenie pielęgnacyjne.



W okresie zasiłkowym od 1 września 2005 r. do 31 sierpnia 2006 r. prawo do:

- 1) zasiłków rodzinnych,
- 2) dodatków z tytułu:
  - urodzenia dziecka,
  - kształcenia i rehabilitacji dziecka niepełnosprawnego,
  - rozpoczęcia roku szkolnego,
- 3) zasiłków pielęgnacyjnych.

Świadczenia te ustala oraz wypłaca organ właściwy, którym w rozumieniu ustawy o świadczeniach rodzinnych jest wójt, burmistrz lub prezydent miasta właściwego ze względu na miejsce zamieszkania osoby ubiegającej się lub otrzymującej świadczenie rodzinne. Zadania te realizowane są przez **gminne ośrodki pomocy społecznej** bądź **miejskie ośrodki pomocy rodzinie**. Organ właściwy realizuje zadania w zakresie świadczeń rodzinnych jako zadanie zlecone z zakresu administracji rządowej. Pozostałym osobom świadczenia rodzinne wypłacają pracodawcy zatrudniający w dniu 31 lipca 2005 r. co najmniej 20 pracowników - swoim pracownikom w czasie zatrudnienia, w tym również w okresie udzielonego urlopu bezpłatnego oraz osobom wykonującym pracę na podstawie umowy zlecenia lub umowy agencyjnej i osobom z nimi współpracującym.

Świadczenia rodzinne (wszystkie zasiłki, dodatki i świadczenia ujęte w ustawie i przedstawione w poniższym opracowaniu) przysługują obywatelom polskim, cudzoziemcom posiadającym obywatelstwo państwa członkowskiego **Unii Europejskiej** lub **Europejskiego Obszaru Gospodarczego**, cudzoziemcom przebywającym na terytorium Rzeczypospolitej Polskiej, posiadającym status uchodźcy lub zezwolenie na osiedlenie się w **RP**, jeśli zamieszkują łącznie z członkami rodzin na terytorium **RP**.

## 5. RODZINA MIEJSCEM PRACY SOCJALNEJ

Zawarta w **Powiatowym Programie Wsparcia Dziecka i Rodziny** analiza i diagnoza wskazują, że najważniejszą działalnością skierowaną w stronę rodziny powinna być praca socjalna. Mając na celu wsparcie rodziny, szczególnie tej dysfunkcyjnej, należy przyjąć

pewien katalog zadań w obszarze pracy socjalnej pozwalający na przezwycięzenie trudności w wypełnianiu funkcji rodziny.

### **5.1. Metodyka działania socjalnego z rodziną**

W metodyce pracy socjalnej z rodziną przyjąć należy **model metodycznego działania**. Model ten, który w ujęciu logicznym zawiera fazy: zapoznanie się z problemem rodziny, analiza sytuacji, ocena wstępna i operacyjna, opracowanie projektu działania, jego realizacja, ocena rezultatów i zakończenia działania; nadaje nową rolę pracownikowi socjalnemu. Będzie on tu propagatorem zmian. Wspólnie z członkami rodziny oceni sytuację i stworzy projekty działania, czyli określi cele zmian i środki do jego realizacji. Będzie pracował w oparciu o Strategię, czyli poszuka zbioru środków na rzecz osiągnięcia celów. Ma być animatorem lokalnej społeczności.

W pracy z rodziną odchodzić się będzie od tradycyjnej pracy socjalnej na rzecz kontraktu socjalnego, tj. współpracy z podopiecznym, przywracania mu sił i kontroli nad własnym życiem poprzez odnajdywanie i wspieranie jego zasobów energii i kompetencji, umacnianie go. W pracy tej pracownik socjalny będzie starał się odkrywać mocne strony i zdolności poszczególnych członków rodziny. Celem będzie poprawa samoświadomości. Tradycyjna praca socjalna oznacza dla profesjonalnie pomagającego przede wszystkim koncentrowanie się na deficytach klienta. Jest to proces kilkietapowy (rozeznanie słabych punktów klienta, opracowanie strategii ich złagodzenia i zlikwidowania, wprowadzenie planów w czyn, krytyczna analiza wyników, kontrolowanie, czy wywołane zmiany mają szansę utrzymać się długo). Członek rodziny w kryzysie zachęcany jest do aktywnej współpracy, ale zwykle pozostaje w cieniu pracownika socjalnego, zdaje się na niego. Założeniem aktywnej pracy socjalnej będzie budowa relacji prawdziwego zaufania. To klient ma starać się wychodzić naprzeciw planom profesjonalnie pomagającego pracownika socjalnego i ze swej strony próbuje jak najlepiej realizować wybrane przez niego strategie, zgodnie ze swoim zapotrzebowaniem. Dodatnią stroną tego sposobu działania będzie to, że klient nie będzie zagubiony, będzie pewniejszy, bezpieczny. Nie należy przy tym popaść w schemat pomagania i umacniania wyuczonej bezradności oraz uzależnienia od pomocy.

Ma dojść u klienta do wzrostu kompetencji socjalnych (interaktywnych), poznawczych (kognitywnych) i emocjonalnych. To natomiast ma bezpośrednio oddziaływać na poprawę samoświadomości klienta.

Prowadząc metodyczne działanie, pracownik socjalny zapozna się najpierw z problemem klienta, zanalizuje go i ocenia zaistniały stan rzeczy. Pracownik socjalny ustali, kim jest klient, zastanowi się czy lepiej jest zwracać się do pojedynczej osoby czy do grupy rodzinnej jako całości. Następnym działaniem będzie zapoznanie się z problemem, zdefiniowanie go wraz z podopiecznymi. Pracownik rozpozna, które problemy mają dla klienta największe znaczenie, jakie są oczekiwania i pragnienia kierowane pod adresem pracownika socjalnego czy priorytety podopiecznego i pracownika są zbieżne.

Przy diagnozowaniu rodziny fachowo pomagający powinien dokonać pomiaru zmiennych systemowych, takich jak: cel, kultura, struktura, rozwój, zasoby, granice, klimat rodziny oraz jej interakcje z otoczeniem. W dokonywaniu oceny kulturowego aspektu funkcjonowania rodziny w perspektywie pracy socjalnej, konieczne będzie uwzględnienie międzygeneracyjnej transmisji wartości podkultury biedy w rodzinach dotkniętych ubóstwem. Biedni, bowiem tworzą swoje własne wartości, wzory zachowań, obyczaje.

Kolejnym działaniem ze strony pracownika socjalnego jest ocena reakcji podopiecznych na sytuację. Chodzi o przekonanie się, w jaki sposób rodzina przeżywa swoje trudności, jaki oddźwięk emocjonalny wywołuje dany problem, jakie odczucia wywołuje fakt znajdowania się w sytuacji pomocy.

Należy także ocenić stopień motywacji podopiecznych do zmiany swojej sytuacji, zbadać, jakie działania zostały podejmowane przez członków rodziny, aby zmodyfikować zaistniałą sytuację.

Duże znaczenie ma zapoznanie się z możliwościami podopiecznych do przeciwstawienia się problemowi, czyli jakie siły i zdolności klientów będzie można zmobilizować do osiągnięcia zmiany oraz jakiego rodzaju zasobami materialnymi dysponujemy. Następnie pracownik socjalny wraz z podopiecznym tworzy projekt pracy oraz zastanawia się nad rokowaniami, co do zmiany sytuacji. W zależności od powyższej oceny pracownik socjalny zastosuje całą gamę metod postępowania. **Będą to działania bezpośrednie i pośrednie:**

#### **I. Działania bezpośrednie** (odnoszą się do podopiecznych wymagają ich obecności)

1. wyjaśnianie – wspieranie,
2. informowanie – edukacja,
3. perswazja – wpływanie,
4. nadzorowanie – wpływanie za pomocą autorytetu,
5. rozszerzanie kontaktów – tworzenie nowych możliwości,
6. strukturalizacja relacji pracy z podopiecznym,

**II. Działania pośrednie** (działania, które pracownik socjalny wykonuje bez bezpośredniego kontaktu z podopiecznym):

1. organizacja – dokumentacja,
2. programowanie i planowanie metodycznych działań bezpośrednich (czynności poprzedzające opracowanie programu działania dotyczącego podopiecznego),
3. metodyczne działania kierowane do otoczenia podopiecznego (pracownik socjalny występuje w roli mediatora, rzecznika interesów podopiecznego, interweniuje w jego imieniu u osób trzecich),
4. współpraca z innymi pracownikami socjalnymi,
5. metodyczne działania na poziomie instytucji społecznych (pracownik socjalny w interesie podopiecznego lub na jego prośbę zwraca się do instytucji w celu uzyskania jakiegoś przynależnego podopiecznemu prawa lub świadczenia; działanie to może przyjmować formę wstawiennictwa, negocjacji, perswazji, groźby).

### 5.2. Kadra pomocy społecznej

Praca socjalna z rodziną wymagać będzie dużego zasobu wiedzy zawodowej. Zawód pracownika socjalnego to profesja trudna. Wymagać ona będzie zaangażowania, bez którego trudno uzyskać pożądane efekty. Profesjonalny charakter pracy pracownika socjalnego określać będą takie czynniki jak: wiedza, umiejętności, wartości, role zawodowe. Współczesność wymaga, aby działalność zawodowa pracowników socjalnych opierała się na wartościach pracy socjalnej, musi także uwzględniać modele tej profesji: model oparty na przesłance – wiara w człowieka, model pracy zracjonalizowanej oraz model pracy socjalnej nadziei.

W odniesieniu do realizacji Powiatowego Programu Wsparcia Dziecka i Rodziny oraz zapisanych w nim zadaniach pracownika socjalnego, wymagane stanie się takie podejście do wykonywanego zawodu, które dziś określa się **profesją społeczną**. Zawód ten, jego status, określają kryteria profesjonalizmu:

- Usystematyzowana teoria,
- Autorytet,
- Mandat społeczny,
- Kodeks etyczny,
- Wysoka kultura zawodowa.

W naszej rzeczywistości prawnie – administracyjnej pracę socjalną wyraźnie wiąże się z pomocą środowiskową, a nie instytucjonalną. Aby uzyskać status pracownika socjalnego należy:

- Mieć odpowiednie wykształcenie,
- Wykonywać pracę socjalną,
- Pracować na stanowisku pracownika socjalnego,
- Być zatrudnionym w odpowiedniej instytucji (**Miejski Ośrodek Pomocy Społecznej, Gminny Ośrodek Pomocy Społecznej, Powiatowe Centrum Pomocy Rodzinie, Powiatowy Ośrodek Interwencji Kryzysowej, Placówka Opiekuńczo – Wychowawcza, Dom Pomocy Społecznej, Środowiskowy Dom Samopomocy**).

Praca socjalna oznacza działalność zawodową skierowaną na pomoc osobom i rodzinom we wzmocnieniu i odzyskaniu zdolności do funkcjonowania w społeczeństwie oraz na tworzeniu warunków sprzyjających temu celowi.

Pracownik socjalny winien być „specjalistą od spraw ludzkich”, ułatwiającym jednostkom, grupom i społeczności lokalnej adaptację do zmieniających się warunków życia poprzez organizowanie dostępu do całego systemu usług umożliwiających w ostatecznym efekcie samodzielność życiową i godne uczestnictwo w życiu społecznym [Ministerstwo Pracy i Polityki Socjalnej, 1996, Klasyfikacja zawodów i specjalności. T. 2. Klasyfikacja właściwa. Warszawa, s. 74]. Podczas realizacji **Programu Wsparcia Dziecka i Rodziny** zastosowane zostaną następujące cele pracy socjalnej.

Wyróżnia się następujące **cele pracy socjalnej**:

- **Ratowniczy** – zapewnienie podstawowych warunków do życia tym, którzy są ich pozbawieni;
- **Kompensacyjny** – zaspokajanie potrzeb indywidualnych, których jednostki nie mogą zaspokoić we właściwym zakresie;
- **Ochronny** – minimalizowanie negatywnego wpływu czynników, które nie mogą ulec zmianie;
- **Promocyjny** – wspomaganie w rozwiązywaniu problemów i trudności w celu pomocy jednostkom i grupom w osiągnięciu bardziej satysfakcjonującego poziomu życia.

Przed pracownikami socjalnymi realizującymi Program staną nowe wyzwania (zadania) wynikające ze zmieniających się warunków realizacji celów pracy socjalnej. Mamy bowiem



do czynienia z lokalną społecznością, a w niej z rodzinami dotkniętymi licznymi „zaburzeniami rozwojowymi przejawiającymi się dewiacyjno-destrukcyjnymi sposobami zachowań oraz coraz większą tolerancją na zło”.

Powodzenie i osiągnięcie celów Powiatowego Programu Wsparcia Dziecka i Rodziny należy oprzeć przede wszystkim na pracownikach socjalnych oraz specjalistach zatrudnionych w MOPS, GOPS, PCPR, POIK ich liczbie, kwalifikacjach, doświadczeniu.

Stan pracowników socjalnych pracujących w pomocy społecznej ilustrują tabele 21 i 22.

Tab. 21. Pracownicy socjalni w Ośrodkach Pomocy Społecznej

Ośrodek Pomocy Społecznej	Liczba pracowników	Liczba pracowników socjalnych	Wykształcenie pracowników socjalnych			Staż pracownika socjalnego
			Wyższe	Średnie	Specjalizacja	
<b>Busko - Zdrój</b>	40	13	1	12	12	Najdłuższy staż – 28 lat Najkrótszy staż – 1 rok
<b>Gnojno</b>	3,5	<b>1,5</b>	-	1,5	1,5	1 osoba - 11 lat 1 osoba - 10 lat
<b>Pacanów</b>	9	<b>5</b>	1	4	-	4 osoby – 20 lat 1 osoba – 5 lat
<b>Solec – Zdrój</b>	3	<b>2</b>	1	2	2	1 osoba – 20 lat 1 osoba – 4 lata
<b>Tuczępy</b>	2	<b>1</b>	1	-	-	5 lat
<b>Wiślica</b>	3	<b>2</b>	-	2	-	1 osoba – 9 lat 1 osoba – 8 lat
<b>Stopnica</b>	4	<b>3</b>	-	3	-	1 osoba – 14 lat 2 osoby – 15 lat
<b>Nowy Korczyn</b>	5,5	<b>2</b>	-	2	-	1 osoba – 25 lat 1 osoba – 10 lat

W ośrodkach Pomocy Społecznej na terenie powiatu buskiego pracuje 30 pracowników socjalnych. Większość z nich posiada wykształcenie średnie. Należy, zatem kontynuować proces podwyższania wykształcenia pracowników zatrudnionych w pomocy społecznej oraz tworzyć własny system szkoleń tych pracowników poprzez rozwój **Powiatowego Centrum Pomocy Rodzinie i Powiatowego Ośrodka Interwencji Kryzysowej**. Powiatowy Ośrodek Interwencji Kryzysowej w ramach opieki merytorycznej prowadzi szkolenia dla pracowników pomocy społecznej. Dotychczas przeprowadzono warsztaty dotyczące skutecznej komunikacji z klientem. Planuje się dalsze szkolenia i warsztaty. Kolejna edycja przeznaczona będzie dla pracowników placówek opiekuńczo

– wychowawczych, rodzinnych domów dziecka i rodzin zastępczych. Warsztaty poświęcone będą problematyce postępowania z dzieckiem z rodziny dysfunkcyjnej.

Pracownicy socjalni działają także w różnego rodzaju jednostkach pomocy społecznej i w placówkach opiekuńczo – wychowawczych na terenie powiatu buskiego.

Tab. 22. Pracownicy socjalni jednostek pomocy społecznej i placówek opiekuńczo – wychowawczych (PCPR, POIK, PZON, DPS, Domy Dziecka)

Instytucja	Liczba pracowników socjalnych	Wykształcenie pracowników socjalnych			Staż pracownika socjalnego
		Wyższe	Średnie	Specjalizacja	
<b>Powiatowe Centrum Pomocy Rodzinie</b>	2	1	1	1	1 osoba – 6 lat 1 osoba – 5 lat
<b>Powiatowy Ośrodek Interwencji Kryzysowej</b>	-	-	-	-	-
<b>Powiatowy Zespół ds. Orzekania Niepełnosprawności</b>	2	2	-	-	2 osoby – 2 lata
<b>Dom Pomocy Społecznej w Gnojnie</b>	1	1	-	-	8 lat
<b>Dom Pomocy Społecznej w Słupi</b>	2	1	1	1	1 osoba – 9 lat 1 osoba – 16 lat
<b>Dom Pomocy Społecznej w Zborowie</b>	1	-	1	1	28 lat
<b>Dom Pomocy Społecznej w Ratajach</b>	2	1	1	-	1 osoba – 5 lat 1 osoba – 1 rok
<b>Dom Dziecka w Winiarach</b>	2	1	1	-	1 osoba – 1 rok 1 osoba – 3 lata
<b>Dom Dziecka w Pacanowie</b>	1	1	-	-	14 lat

W jednostkach pomocy społecznej i placówkach opiekuńczo – wychowawczych na terenie powiatu buskiego zatrudnionych jest 13 pracowników. Większość z nich posiada wyższe wykształcenie

### 5.3. Wolontariat a pomoc rodzinie

W ostatnich latach bardziej niż kiedykolwiek widoczna jest potrzeba rozwijania ruchu wolontarystycznego. W obliczu konieczności zmagania z najbardziej niepokojącymi problemami społecznymi organizacja ruchu wolontarystycznego, jego docenianie i wykonywanie powinno sprzyjać pokazywaniu trudnych sytuacji rodzin.

Wolontariat jest nowym spojrzeniem na pracę społeczną. Jest to trudny i odpowiedzialny rodzaj służby. Wymaga nie tylko bezinteresownego poświęcenia własnych



sił dla dobra drugiego człowieka, ale również wrażliwości, cierpliwości, a przede wszystkim konsekwencji i umiejętności łączenia współczucia ze sprawnością działania. Wolontariat jest i będzie szansą dla każdego. Ludzie potrzebują innych, dlatego szukają możliwości wspólnej pracy, aby wspierać kogoś, pomagać sobie nawzajem. Człowiek zawsze pomagał własnej rodzinie, a z czasem pomoc ta zaczęła wychodzić poza krąg rodzinny.

**Praca wolontariuszy jest niezwykle cenna w działalności na rzecz rodziny.** Zazwyczaj wolontariusze poświęcają się pomocy rodzinom, które mają różnego rodzaju problemy, określanymi mianem rodzin dysfunkcyjnych. Każdy rodzaj pracy wolontariusza z osobą mającą trudności, będącą w potrzebie odnosi się pośrednio lub bezpośrednio do pracy z jego rodziną.

Wolontariat to działanie wynikające z potrzeby serca. Stanowi doskonałą okazję do uświadomienia sobie społecznie uniwersalnych wartości. Kształtuje niezbędne dla życia społecznego postawy, takie jak: cierpliwość, pokora, zdolność wyrzeczeń dla drugiego człowieka. Uczy wzajemnych zdrowych zależności ludzkich. Wolontariat zabezpiecza także przed przesadnym poczuciem bycia panem samego siebie i wszystkiego: poczuciem, że zawsze jest się w stanie obejść bez pomocy drugiego człowieka.

Trzeba stwierdzić, że pomaganie innym to inwestycja w przyszłość. Przyjście komuś z pomocą łagodzi dyskomfort związany z przyglądaniem się cudzemu nieszczęściu i z tego powodu ma znaczenie nagradzające. Widok cudzego cierpienia wywołuje niepokój i napięcie. Aby pozbyć się tych nieprzyjemnych stanów, człowiek musi pomagać. Owo pomaganie pozwala jednostce zdobyć uznanie i gratyfikacje przy stosunkowo niskich kosztach.

Idea wolontariatu, czyli wspieranie drugiego człowieka, które powinno być bezinteresowną, dobrowolną pomocą, nabiera w dzisiejszych czasach nowego, jakże materialnego i egoistycznego wymiaru. Ten nowy wymiar to świadczenie usług wolontarystycznych ze względu na własne korzyści. To, co obserwujemy w działaniach wolontarystycznych, jest reakcją na panującą w świecie tendencję do zdobywania przez młodych ludzi doświadczenia, tak ważnego w dzisiejszych realiach rynku pracy. Jednak obok tych ludzi są prawdziwi altruści, którzy pomagają, aby pomóc, a nie, aby mieć z tego korzyści. To ludzie, którzy nie pytają „co mogę zyskać”, ale pytają „co jeszcze mogę zrobić”. Ich zaangażowanie wynika z przyczyn altruistycznych. Ci ludzie podejmują się działań wolontarystycznych głównie z naturalnej potrzeby pomagania innym.

Idea bezinteresownego i dobrowolnego wspierania drugiego człowieka jest wyzwaniem rzuconym pod adresem wolontariuszy. Działalność wolontarystyczna w powiecie buskim funkcjonuje już od kilku lat. Dobrymi przykładami w tym zakresie są stałe kontakty

szkół ponadgimnazjalnych z **Warsztatami Terapii Zajęciowej w Busku – Zdroju i Gnojnie, Domem Pomocy Społecznej w Zborowie, Placówki Opiekuńczo – Wychowawczej w Winiarach** i kołami charytatywnymi przy parafiach.

PCPR widząc potrzebę dalszego rozwoju ruchu wolontarystycznego w 2004 roku zorganizował 2 szkolenia dla młodzieży Zespołu Szkół Ponadpodstawowych w Busku -Zdroju, w których uczestniczyło 29 osób. Współpracowano wówczas ze **Świętokrzyskim Centrum Fundacji Rozwoju Demokracji Lokalnej Centrum Wolontariatu**. Szkolenie wolontariuszy winno być dalej kontynuowane, a idea popularyzowana.

W pracy z rodziną, a szczególnie z dzieckiem potrzeba oparcia się o wolontariat będzie niezbędna – wręcz konieczna.

Założyć należy, że wolontariat będzie organizował się i działał w oparciu o ustawę z dnia 24 kwietnia 2003 roku o pożytku publicznym i wolontariacie (DZ. U. Nr 96, poz. 873).

Oparcie pracy z dziećmi i rodzicami dysfunkcyjnymi poprzez tworzenie grup wsparcia bez udziału wolontariuszy będzie niemożliwe.

Pozyskanie szerokiego grona specjalistów oraz grup wsparcia, pracujących na zasadach wolontarystycznych, stanie się zadaniem pierwszoplanowym.

Współpraca służb pomocy społecznej z wolontariuszami będzie bardzo pożytecznym zjawiskiem na polu pomocy dziecku i rodzinie. Skorzystać mogą tu instytucje, w tym **MOPS, GOPS czy Powiatowe Centra Pomocy Rodzinie**. Poprzez rozbudowę idei wolontariatu utrwali się również w naszym społeczeństwie dobry zwyczaj bezinteresownego pomagania innym, co z kolei uwidoczni się w lepszej sytuacji tych rodzin, które nie mogą same poradzić sobie z różnego rodzaju problemami.

#### **5.4. Przemoc w rodzinie, możliwości jej zapobiegania**

Dom rodzinny postrzegany jest często jako środowisko miłości i opieki, bezpieczne i ciepłe miejsce domowego ogniska, schronienie przed całym złem zewnętrznego świata. Niemniej dla wielu ludzi dom rodzinny jest miejscem terroru i cierpienia, zagrożenia i poniżenia, lęku i rozpacz. W poszukiwanie skutecznych form przeciwdziałania przemocy w rodzinie i pomagania jej ofiarom angażuje się wielu profesjonalistów i wolontariuszy, organizacji pozarządowych i specjalistycznych instytucji z terenu powiatu buskiego. Problem ten, choć dotyka coraz to większą liczbę rodzin, nie do końca jest rozpoznany i walka z tym zjawiskiem jest w początkowej fazie.

W powiecie buskim rozpoczął działalność wyspecjalizowany Ośrodek Interwencji Kryzysowej, w którym przeważającą kategorię klientów stanowią właśnie ofiary przemocy domowej.

**Powiatowy Ośrodek Interwencji Kryzysowej w Busku -Zdroju** funkcjonuje od 02.02.2004 i działa w strukturze **Powiatowego Centrum Pomocy Rodzinie**. Został powołany przez **Zarząd Powiatu**, a jego utworzenie zostało zaplanowane w przyjętej przez **Radę Powiatu Powiatowej Strategii Rozwiązywania Problemów Społecznych** jako jedno z istotnych zadań w obszarze Pomocy Społecznej. Była to odpowiedź na rozpoznane potrzeby lokalnej społeczności.

Głównym celem działania Ośrodka jest wszechstronna, interdyscyplinarna pomoc osobom i rodzinom dotkniętym kryzysami różnego typu: przemocą, uzależnieniem, współuzależnieniem, konfliktami rodzinnymi i innymi problemami emocjonalnymi i życiowymi.

POIK pracuje w dwuosobowym składzie. Na obecnym etapie rozwoju Ośrodka, główna forma pomocy osobom i rodzinom w kryzysie, to pomoc psychologiczna i prawna. Ośrodek działa jako placówka ambulatoryjna, w miarę pozyskiwanych środków ma na celu rozwijać się do osiągnięcia pełnej formy, a więc także udzielać pomocy stacjonarnej. W założeniach programowo – organizacyjnych POIK planowane jest rozszerzenie oferty usług świadczonych przez POIK poprzez zatrudnienie socjologa, specjalisty pracy z rodziną, pedagoga i prawnika.

Powiatowy Ośrodek Interwencji Kryzysowej będzie kontynuował działania w następujących obszarach:

1. Pomoc psychologiczna i prawna osobom w kryzysie.
2. Badania psychologiczne.
3. Pomoc metodyczna i merytoryczna dla jednostek pomocy społecznej z terenu powiatu.
4. Współpraca z innymi instytucjami w powiecie: m.in. szkołami, samorządami gminnymi, organizacjami pozarządowymi.

W zakresie pomocy psychologicznej najliczniej zgłaszającą się grupą klientów są osoby z problemem:

- Przemocy w rodzinie
- Konfliktów w rodzinie
- Trudności wychowawczych
- Uzależnienia i współuzależnienia

Tab. 23. Liczba osób korzystających z pomocy Powiatowego Ośrodka Interwencji Kryzysowej w Busku-Zdroju w okresie od 02.02.2004r. do 30.06.2005r.

Okres	Liczba udzielonych porad	Liczba przeprowadzonych badań	Razem
02.02.2004-31.12.2004r	501	175	676
01.01.2005-30.06.2005r	209	66	275
Razem	710 w tym 12% dzieci	241 w tym 29% dzieci	<b>951</b> <b>W tym 14% dzieci</b>

Liczby te świadczą o tym, iż zjawisko przemocy i uzależnień występuje i stale narasta. Dotyka ono wielu rodzin i osób. Dane dotyczą osób, które zgłaszały się po pomoc. Są one świadome występowania problemu w swojej rodzinie i postanowiły poszukać wsparcia i pomocy. Pozostaje nieznana liczba osób nie przyznających się do tego, iż w ich rodzinie występuje przemoc, uzależnienie lub inne dysfunkcje. Nadal jest to temat tabu, i problem, którego należy się wstydzić. Wyniki badań CBOS z 2003 r. potwierdzają, iż 38% Polaków zna przynajmniej jedną kobietę bitą przez męża. Z tych samych badań wynika, że 14% ankietowanych przyznało, że przynajmniej raz było ofiarą przemocy fizycznej wobec współmałżonka. Badania przeprowadzone rok wcześniej (CBOS 2002r.) wykazały, że 20% respondentów spotkało się z przypadkami maltretowania dzieci przez członków rodziny, a 17% słyszało o dziecku zamordowanym przez rodziców. Niestety akty przemocy stosowane wobec najmłodszych są niezaprzeczalnym faktem. Potwierdzają to dane Policji, gdyż w pierwszej połowie 2005 roku na terenie powiatu na 513 rejestrowanych ofiar przemocy 234 osoby, tj ok. 46% stanowią dzieci, choć wielu z nas trudno uwierzyć, że ktokolwiek jest w stanie tak skrzywdzić dziecko. Ogrom szkód psychologicznych, jakie ponosi dziecko w stosunku, do którego stosowana jest przemoc, jest nieoszacowany.

Jak podaje „Niebieska Linia”, tylko 10 % dzieci – ofiar przestępstw seksualnych przesłuchiwanym jest nie więcej niż jeden raz. Wynika to z najnowszych danych Ministerstwa Sprawiedliwości. Standardem ma być jedno przesłuchanie, które jako zalecenie dla Prokuratury i Sądów wprowadzono do kodeksu dopiero w 2003 roku, a od sierpnia 2005 roku przepis zmieniono na kategoriyczny „przesłuchuje się tylko raz”.

Biorąc powyższe pod uwagę POIK utworzy „Przyjazny Pokój”, dający duże możliwości pracy z dziećmi krzywdzonymi, a szczególnie z dziećmi wykorzystywanymi seksualnie. „Przyjazny Pokój” wyposażony będzie w lustro weneckie i profesjonalny sprzęt audiowizualny do rejestracji spotkań. Przeprowadzane będą również testy psychologiczne.



Wykorzystywany będzie do celów pracy diagnostycznej i terapeutycznej z dzieckiem, jak też spotkań rodzica z dzieckiem.

Przyczynami występowania przemocy zarówno w obrębie rodziny jak i społeczeństwa jest jakość interakcji między poszczególnymi członkami rodziny. Mają na to wpływ cechy osobowościowe jednostki oraz stresy sytuacyjne rodziny. Jedną ze stale przewijających się przyczyn jest wpływ, jaki wywiera spożywanie alkoholu na rozwój rozmaitych zachowań dewiacyjnych, w tym na powstawanie zachowań agresywnych i przemocy w rodzinie.

Dane Komendy Powiatowej Policji w Busku-Zdroju z 2004/2005 r. wskazują, iż ofiarami przemocy domowej w zdecydowanej większości są kobiety i dzieci. Potwierdzają to statystyki policyjne. Co więcej wielu z tych tragedii można było zapobiec, bo fakty wcześniejszego znęcania się nad członkami rodziny przez sprawcę były powszechnie znane. W celu zapobiegania przemocy w rodzinie należy stworzyć sprawnie działający system wczesnej informacji i szybkiej interwencji. W oparciu o informacje z GOPS, MOPS, szkoły oraz sołtysów można taki system utworzyć. Ofiary przemocy będą mogły otrzymać skuteczną pomoc.

Ogromne znaczenie w działaniach interwencyjnych ma szybka reakcja na zjawiska przemocy w rodzinie, w porę podjęte działania terapeutyczno - lecznicze i profilaktyczne, które potwierdzają skuteczną walkę z tym problemem.

Efekty terapeutyczno – lecznicze minimalizują i usuwają doznane urazy i krzywdy. Samo wykrywanie przemocy w rodzinie ma sens, wtedy, gdy idzie za tym szybkie leczenie. Proces ten dotyczy zarówno ofiar jak i sprawców przemocy. POIK podejmuje zadanie terapii sprawców przemocy. Uzasadniony jest pogląd, iż powstrzymanie się od przemocy przez samego sprawcę jest najskuteczniejszym sposobem zapobiegania jego czynom.

Niezastąpione są działania profilaktyczne. Pozwalają one zapobiegać przemocy, głównie dzięki popularyzacji wiedzy o omawianym zjawisku, sposobach rozpoznawania przemocy i wyrobieniu umiejętności przeciwstawiania się jej. Jest to o tyle ważne, że często ofiary przemocy stają się bierne i tracą umiejętność obrony.

Aby proces przeciwdziałania przemocy i uzależnieniom przynosił oczekiwane rezultaty konieczna jest współpraca wszystkich służb społecznych tj. policji, sądu, szkoły, opieki społecznej, kuratorów, organizacji pozarządowych itd. Dlatego też pracownicy wyżej wymienionych instytucji powinni być zorientowani w specyfice problemu przemocy i uzależnień. Jest to problem bardzo złożony i należy wiedzieć jak interweniować i jakie kroki podjąć w przypadku jego wystąpienia. Dlatego też poza świadczeniem pomocy w bezpośrednim kontakcie z klientami, POIK obejmuje także opieką merytoryczną



i metodyczną jednostki pomocy społecznej w powiecie, co w praktyce polega m.in. na organizowaniu szkoleń i warsztatów dla pracowników tych jednostek.

Realizując zasadę współpracy z innymi instytucjami i organizacjami, Ośrodek Interwencji Kryzysowej będzie kontynuował organizowanie warsztatów psychologicznych poświęconych przemocy w rodzinie pod nazwą „**Przemoc w rodzinie – diagnoza i działania pomocowe**”.

Celem zajęć warsztatowych będzie poszerzenie zakresu wiedzy dotyczącej przemocy w rodzinie, zapoznanie się ze sposobami interwencji wobec osób dotkniętych przemocą, a także zbudowanie lokalnej koalicji na rzecz przeciwdziałania przemocy w rodzinie dla podniesienia skuteczności działań interwencyjnych przez wszystkie służby zajmujące się w swojej pracy rozwiązywaniem problemów przemocy.

Kolejnym przedsięwzięciem będącym kontynuacją warsztatów, będzie prowadzenie stałego dialogu ze środowiskiem, gdzie występuje przemoc i uzależnienia w rodzinie.

Dalsza współpraca z instytucjami samorządowymi, oświatowymi i innymi organizacjami wymagać będzie stałego kontaktu z pedagogami w szkołach, oraz współuczestnictwa we wspólnych akcjach, takich jak: „**Alkohol – nieletnim dostęp wzbroniony**” i ich propagowanie.

Badania ankietowe przeprowadzone przez Ośrodek wśród uczniów szkół powiatu buskiego pokazały, iż w co piątej rodzinie na terenie naszego powiatu dochodzi do bójek i wyzwisk. Aż 82 % osób badanych miała kontakt z alkoholem. Znacząca wydaje się informacja, iż wiek inicjacji alkoholowej jest niski, najniższy wiek inicjacji alkoholowej, jaki podawali ankietowani to 6 lat, a najwyższy 19. Najwięcej osób swój pierwszy kontakt z alkoholem miało w wieku 14 lat. Takie wyniki potwierdzają zasadność podejmowania działań profilaktycznych już od najmłodszych lat. Prawie co piąty ankietowany miał kontakt z narkotykami, najczęściej marihuaną, przy czym w gimnazjum jest to 8 % uczniów, natomiast w szkołach średnich 22%.

Należy podejmować działania profilaktyczne mające na celu przeciwdziałanie zjawisku przemocy i uzależnień. Uzyskane wyniki potwierdzają, iż problem przemocy i sięgania po substancje psychoaktywne jest na tyle powszechny, iż działania te powinny mieć charakter kompleksowy, obejmować zarówno rodzinę, jak i szkołę oraz wszelkie instytucje, które mogą przyczynić się do zminimalizowania skali problemu. Aby podejmowane działania mogły przynosić oczekiwane rezultaty konieczna jest współpraca rodziców, pedagogów, nauczycieli oraz pracowników służb społecznych. W sytuacji, kiedy problem ten już istnieje należy szukać pomocy u specjalistów. Taką pomoc będzie oferował Powiatowy Ośrodek

Interwencji Kryzysowej. Stanowi on profesjonalną jednostkę pomocy psychologicznej, prawnej i socjalnej.

Propagowanie wiedzy o działaniach POIK winno doprowadzić do zwiększenia liczby klientów. Zakłada się, że poprzez system informacji o występowaniu negatywnych zjawisk społecznych, liczba osób korzystających z usług specjalistów będzie zwiększała się.

Zasadność istnienia Ośrodka w pełni potwierdzają licznie korzystający z naszej pomocy klienci. Pomoc udzielana w kryzysie pozwala zapobiegać długofalowym skutkom nieradzenia sobie z życiem w postaci przewlekłych zaburzeń psychicznych, psychosomatycznych, utrwalania postawy wyuczonej bezradności, a w konsekwencji pozwala przeciwdziałać wykluczeniu społecznemu.

## **6. SYSTEM OPIEKI NAD DZIECKIEM CAŁKOWICIE LUB CZĘŚCIOWO POZBAWIONYM OPIEKI RODZICÓW**

Najkorzystniejszym i naturalnym środowiskiem dla dziecka jest rodzina. W niej człowiek przychodzi na świat, w niej uczy się współżycia z ludźmi i poznaje najważniejsze wartości. Jeśli dziecko nie może się wychowywać we własnej rodzinie, konieczne jest stworzenie zastępczych form, które gwarantują mu odpowiednią opiekę i wychowanie. Działalność kompensacyjną w stosunku do środowiska rodzinnego, mającą na celu zapewnienie warunków wychowania, prowadzą różne resorty, instytucje i organizacje społeczne.

W Polsce istnieje sieć w miarę równomiernie rozlokowanych instytucji wychowawczych, które zapewniają każdy wymagany rodzaj opieki nad dziećmi niechcianymi lub zaniedbanymi. Obecnie w naszym kraju w skład systemu opiekuńczo – wychowawczego wchodzi takie placówki, jak placówki opiekuńczo-wychowawcze, pogotowia opiekuńcze, placówki resocjalizacyjne, domy pomocy społecznej, ośrodki szkolno – wychowawcze oraz instytucje opieki oparte na modelu rodzinnym, do których zaliczamy rodzinne domy dziecka, rodziny zastępcze, wioski dziecięce i rodziny adopcyjne.

Prawo do opieki zastępczej jest prawem subsydiarnym wobec prawa dziecka do życia w rodzinie. Dlatego też w sytuacji umieszczenia dziecka w pieczy zastępczej dyrektywy prawa międzynarodowego zalecają podejmowanie działań na rzecz powrotu dziecka do rodziny, z równoczesną pomocą rodzinie w zakresie przywracania jej funkcji opiekuńczych wobec dziecka. Trwałe umieszczenie dziecka poza rodziną uznaje się za sytuację wyjątkową

i ograniczoną. Takie stanowisko wobec opieki zastępczej przyjęte w prawie międzynarodowym wynika wprost z zasady pomocniczości.

To rodzice mają prawo do wychowania dziecka i na nich spoczywa główna odpowiedzialność, prawo i obowiązki rodziców (art. 18 Konstytucji). Jeśli jednak dziecko pozbawione jest opieki rodziców ma ono prawo do opieki i wsparcia władz publicznych.

Na podstawie danych **Powiatowego Centrum Pomocy Rodzinie w Busku-Zdroju** z zakresu zapewnienia opieki i wychowania dzieciom całkowicie lub częściowo pozbawionym opieki rodziców oraz dzieciom niedostosowanym społecznie (organizowanie opieki w rodzinach zastępczych i placówkach opiekuńczo – wychowawczych) opracowano diagnozę problemów dzieci i ich rodzin objętych różnymi formami pomocy w latach 2003 – I-VI 2005.

### 6.1. Placówki opiekuńczo - wychowawcze

Tab. 24. Typy placówek funkcjonujących na terenie powiatu buskiego z uwzględnieniem liczby miejsc i wychowanków pochodzących z naszego powiatu.

TYPY PLACÓWEK	LICZBA		LICZBA DZIECI Z POWIATU BUSKIEGO
	MIEJSC	DZIECI	
<b>PLACÓWKA OPIEKUŃCZO -WYCHOWAWCZA SS. Kanoniczek Ducha Świętego w Pacanowie.</b>	35	36	15
<b>PLACÓWKA OPIEKUŃCZO -WYCHOWAWCZA i POGOTOWIE INTERWENCYJNO -OPIEKUŃCZE w Winiarach</b>	60	60	17
<b>RODZINNY DOM DZIECKA w Janinie</b>	11	9	0

Na terenie powiatu buskiego działają trzy placówki. Są to placówki typu socjalizacyjnego. Zapewniają one dzieciom opiekę i wychowanie w systemie stacjonarnym całodobowym.

**1. Placówka Opiekuńczo-Wychowawcza Zgromadzenia Sióstr Kanoniczek Ducha Świętego im. Błogosławionego Gwidona z Montpellier w Pacanowie** jest Niepubliczną Placówką Opiekuńczo – Wychowawczą. Przeznaczona jest dla 35 dzieci. Dom Ojca Gwidona mieści się w obiekcie stanowiącym własność Zgromadzenia. Organem prowadzącym Placówkę Opiekuńczo-Wychowawczą jest Zgromadzenie Sióstr Kanoniczek Ducha Świętego de Saxia z siedzibą w Krakowie.

**2. Placówka Opiekuńczo – Wychowawcza i Pogotowie Interwencyjno – Opiekuńcze w Winiarach** (zespół placówek socjalizacyjnych) to placówka publiczna. Od 1973 roku funkcjonuje jako placówka opiekuńczo – wychowawcza. Budynek dostosowany został do potrzeb czterech grup rodzinnych, skupiających 60 wychowanków. Od 2003 roku działa w obiekcie także Rodzinne Pogotowie Interwencyjno – Opiekuńcze. Jego zadaniem jest zintegrowanie szybkich działań interwencyjno – opiekuńczych ukierunkowanych na pomoc dzieciom i ich rodzicom w szczególnych okolicznościach wymagających czasowej, okresowej, doraźnej pomocy poza domem lub w domu rodzinnym.

**3. Rodzinny Dom Dziecka w Janinie** mieści się w budynku jednorodzinnym, stanowiącym własność Państwa Krystyny i Józefa Zdrał. Prowadzą oni placówkę od 1990 roku. Przebywa w niej 11 dzieci zróżnicowanych wiekowo.

Tab. 25. Liczba dzieci z powiatu buskiego przebywających w poszczególnych typach placówek opiekuńczo-wychowawczych z uwzględnieniem ich wieku.

TYP PLACÓWKI	LICZBA DZIECI W WIEKU...						
	0-3	4-6	7-9	10-12	13-15	16-18	OGÓŁEM
<b>SOCJALIZACYJNE</b>	2	5	9	15	15	7	53

Tab. 26. Liczba i wiek dzieci pochodzących z poszczególnych gmin powiatu buskiego przebywających aktualnie w placówkach opiekuńczo-wychowawczych.

MIASTO/GMINA	LICZBA DZIECI W WIEKU...						
	0-3	4-6	7-9	10-12	13-15	16-18	OGÓŁEM
<b>BUSKO</b>	1	2	3	3	3	2	14
<b>GNOJNO</b>	-	-	-	-	-	-	-
<b>PACANÓW</b>	-	2	2	3	2	-	9
<b>SOLEC</b>	-	-	-	2	1	-	3
<b>STOPNICA</b>	-	-	1	2	-	-	3
<b>TUCZĘPY</b>	-	-	-	-	-	-	-
<b>WIŚLICA</b>	-	-	-	2	1	-	3
<b>NOWY KORCZYN</b>	-	-	-	-	-	-	-
<b>OGÓŁEM</b>	1	4	6	12	7	2	32

Obecnie w placówkach opiekuńczo – wychowawczych powiatu buskiego przebywa najwięcej dzieci w wieku 10-12 lat i w wieku 13-15 lat. Przeważają dzieci z gmin Busko i Pacanów.

Tab. 27. Wiek dzieci z powiatu buskiego w momencie wydania przez Sąd Rejonowy w Busku - Zdroju zarządzeń opiekuńczych z uwzględnieniem gminy pochodzenia.

MIASTO/GMINA	LICZBA DZIECI W WIEKU...						
	0-3	4-6	7-9	10-12	13-15	16-18	OGÓLEM
<b>BUSKO</b>	3	3	3	3	-	-	12
<b>GNOJNO</b>	-	-	-	-	-	-	-
<b>PACANÓW</b>	1	2	3	3	-	-	9
<b>SOLEC</b>	-	-	1	1	1	-	3
<b>STOPNICA</b>	-	2	1	-	-	-	3
<b>TUCZĘPY</b>	-	-	-	-	-	-	-
<b>WIŚLICA</b>	-	-	2	1	-	-	3
<b>NOWY KORCZYN</b>	-	-	-	-	-	-	-
<b>OGÓLEM</b>	4	7	10	8	1	-	30

Tab. 28. Dane dotyczące rodziców dzieci przebywających w placówkach opiekuńczo-wychowawczych.

INFORMACJE O RODZICACH	LICZBA RODZICÓW
<b>Oboje rodzice nie żyją</b>	0
<b>Jeden z rodziców nie żyje</b>	4
<b>Rodzice, których pobyt jest nieznany</b>	5
<b>Rodzice przebywający na terenie innych powiatów</b>	3
<b>Ogółem</b>	12

W wymienionych wyżej placówkach przebywają dzieci w wieku od 1,7 do 21 roku życia. Naukę pobierają w różnych szkołach w zależności od wieku tj.: przedszkola, szkoły podstawowe, gimnazja oraz szkoły średnie. Współpraca z tymi instytucjami układa się dobrze.

Pracownicy zatrudnieni w placówkach na bieżąco interesują się wynikami w nauce i osiągnięciami swoich podopiecznych. Większość wychowanków otrzymuje promocje do następnych klas. Proces wychowawczy i opiekuńczy w placówkach działających na terenie powiatu buskiego przebiega w sposób prawidłowy, choć są też trudności. Dyrektorzy,



wychowawcy, pedagodzy i nauczyciele odwiedzali nawzajem swoje placówki wymieniając doświadczenia.

Pracownicy socjalni współpracują ze środowiskiem naturalnym dzieci oraz wszelkimi instytucjami wspierającymi ich rodziny. Praca socjalna i wychowawcza w placówkach była organizowana w sposób umożliwiający poznanie warunków życia dziecka w miejscu zamieszkania. Następstwem tego jest uwzględnianie w planie indywidualnym czasu powrotu dziecka do domu rodzinnego. Dzięki właściwej pracy część wychowanków opuszcza placówki. Wiele osób utrzymuje kontakty z rodzicami.

Tab. 29. Dane dotyczące wychowanków opuszczających placówki z terenu powiatu buskiego w latach 2003/2005

Nazwa placówki	Adopcja 2003/2005	Rodzina Zastępcza 2003/2005	Usamodzielnienia 2003/2005		Inna placówka	Powrócili do rodziny
			Poza naszym terenem	Pozostali na naszym terenie		
Placówka Opiekuńczo – Wychowawcza w Winiarach	-	1	16	1	7	9
Dom Dziecka w Pacanowie	-	9	8	1	6	-
Rodzinny Dom Dziecka w Janinie	-	-	6	5	-	-

Z przedstawionej tabeli wynika, że wciąż za mało dzieci trafia do adopcji i rodzin zastępczych. Dlatego też należy podjąć działania i dołożyć wszelkich starań zmierzających do osiągnięcia zamierzonego celu.

## 6.2. Rodziny zastępcze

Od kilkudziesięciu lat jedno z ważniejszych ogniw systemu opieki zastępczej w Polsce stanowi **rodzina zastępcza**. Obok adopcji jest ona najbardziej cenioną formą opieki nad dzieckiem pozbawionym rodziny naturalnej. Stanowiąc bliskie dziecku środowisko, pozwala nawiązać nowe, a czasem jedyne więzi emocjonalne, a tym samym zapobiec negatywnym dla rozwoju dziecka skutkom sieroctwa.

W obecnym systemie rozróżnia się dwa rodzaje rodzin zastępczych: **rodziny spokrewnione**, czyli jak sama nazwa wskazuje, między rodziną a umieszczonym w niej dzieckiem występuje stopień pokrewieństwa oraz **rodziny niespokrewnione**, czyli obce w stosunku do dziecka.

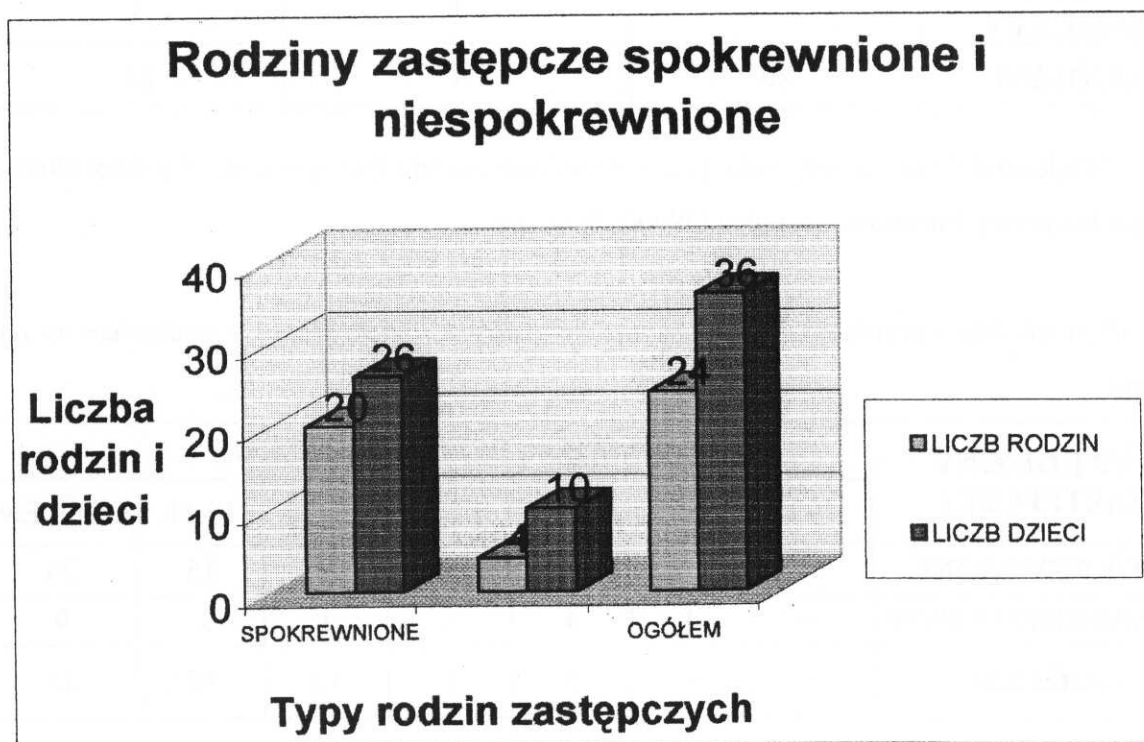
**Poniżej przedstawione zostaną dane dotyczące funkcjonowania rodzin zastępczych w powiecie buskim**

*Tab. 30. Liczba rodzin zastępczych i dzieci z podziałem na rodziny spokrewnione i niespokrewnione z dzieckiem.*

TYP RODZINY	LICZBA RODZIN	LICZBA DZIECI
SPOKREWNIONE	20	26
NIESPOKREWNIONE	4	10
<b>OGÓŁEM</b>	<b>24</b>	<b>36</b>

Zestawienie liczby dzieci przebywających w rodzinach spokrewnionych i niespokrewnionych przedstawia poniższy wykres.

*Wykres 9. Rodziny zastępcze spokrewnione i niespokrewnione.*



Wśród rodzin zastępczych w powiecie buskim przeważają rodziny spokrewnione. Spośród 36 dzieci objętych opieką w rodzinach zastępczych, jedynie 10 dzieci przebywa w rodzinach profesjonalnie przygotowanych do sprawowania opieki zastępczej.

Tab. 31. Liczba dzieci pochodzących z poszczególnych gmin powiatu buskiego z podziałem na typ rodziny zastępczej, w której przebywają.

MIASTO/GMINA	TYP RODZINY ZASTĘPCZEJ		OGÓŁEM
	SPOKREWNIONA	NIESPOKREWNIONA	
BUSKO	9	1	10
GNOJNO	-	-	-
PACNÓW	3	1	4
SOLEC	1	-	1
STOPNICA	3	1	4
TUCZĘPY	1	-	1
WIŚLICA	1	-	1
NOWY KORCZYN	2	1	3
OGÓŁEM	20	4	24

Większość dzieci przebywających w rodzinach zastępczych pochodzi z gminy Busko, następnie z gminy Pacanów, Stopnica i Nowy Korczyn.

Tab. 32. Wiek dzieci przebywających aktualnie w rodzinach zastępczych z podziałem na typ rodziny.

TYP RODZINY ZASTĘPCZEJ	LICZBA DZIECI W WIEKU...						OGÓŁEM
	0-3	4-6	7-9	10-12	13-15	16-18	
SPOKREWNIONE	-	-	1	1	9	15	26
NIESPOKREWNIONE	-	4	4	-	1	-	9
OGÓŁEM	-	4	5	1	10	15	35

Największą grupę przebywających w rodzinach zastępczych stanowią dzieci w przedziale wiekowym 16-18 lat, drugą co do wielkości kategorię stanowią dzieci pomiędzy

13 a 15 rokiem życia. Większość z tych osób przebywa w rodzinach zastępczych spokrewnionych.

Tab. 33. Ilość dzieci przebywających w rodzinach zastępczych z uwzględnieniem wieku rodziny zastępczej oraz samotnego wychowywania dzieci.

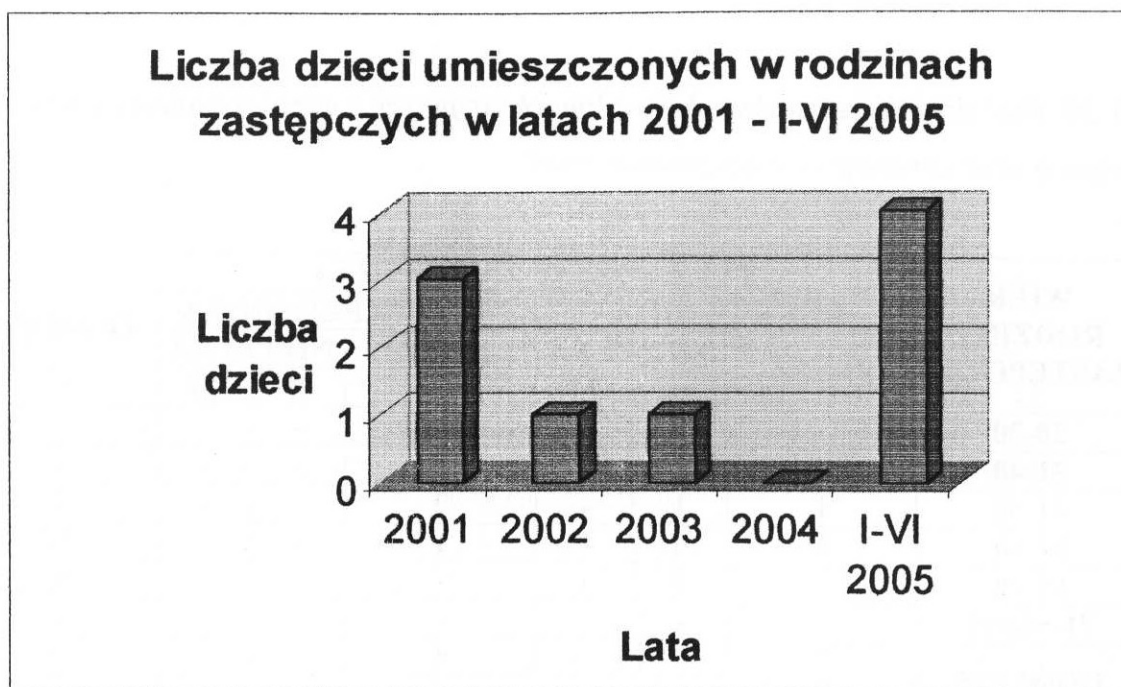
WIEK RODZINY ZASTĘPCZEJ	TYP RODZINY ZASTĘPCZEJ						OGÓŁEM
	SPOKREWNIONA			NIESPOKREWNIONA			
	PEŁNA	NIEPEŁNA		PEŁNA	NIEPEŁNA		
K		M	K		M		
20-30	-	-	-	-	-	-	-
31-40	-	2	-	1	-	-	3
41-50	1	1	-	2	-	-	4
51-60	6	4	-	1	-	-	11
61-70	-	5	1	-	-	-	6
71-więcej	-	-	-	-	-	-	-
<b>OGÓŁEM</b>	7	13		4	-		24
	20			4			

Z danych wynika, że w rodzinach zastępczych spokrewnionych duża liczba dzieci wychowywana jest przez osoby samotne. Dzieci przebywające w rodzinach niespokrewnionych mają w większości zapewnioną opiekę obojga rodziców. Mogą także wzrastać z dziećmi rodziców zastępczych, które w wielu wypadkach są ich rówieśnikami, a opieka, ze względu na odpowiednie przeszkolenie, świadczona jest w sposób profesjonalny. Jest to bardzo korzystne dla dziecka.

Tab. 34. Liczba dzieci pochodzących z terenu powiatu buskiego, które trafiły do poszczególnych typów rodzin zastępczych w okresie 2001 – VI 2005.

ROK	Typ rodziny	
	spokrewniona	niespokrewniona
2001	3	-
2002	1	-
2003	1	-
2004	-	-
I-VI 2005	1	3
<b>OGÓŁEM</b>	6	3

Wykres 10. Liczba dzieci umieszczonych w rodzinach zastępczych w latach 2001 – I-VI 2005



Tab. 35. Liczba dzieci umieszczonych w latach 2001 – VI 2005 w poszczególnych typach rodzin zastępczych z uwzględnieniem gminy, z której pochodzi dziecko.

GMINA POCHODZENIA DZIECKA	ROK UMIESZCZENIA DZIECKA W RODZINIE ZASTĘPCZEJ										RAZEM
	2001		2002		2003		2004		I-VI 2005		
Typ rodziny	S	N	S	N	S	N	S	N	S	N	
Busko	1	-	1	-	1	-	-	-	-	-	3
Gnojno	-	-	-	-	-	-	-	-	-	-	-
Pacanów	-	-	-	-	-	-	-	-	-	1	2
Solec	-	-	-	-	-	-	-	-	-	-	-
Stopnica	1	-	-	-	-	-	-	-	-	1	2
Tuczępy	-	-	-	-	-	-	-	-	-	-	-
Wiślica	1	-	-	-	-	-	-	-	1	-	2
Nowy Korczyn	-	-	-	-	-	-	-	-	-	1	1
	3	0	1	0	1	0	0	0	1	3	
	3		1		1		0		4		
	9										



Jak wynika z powyższych zestawień, od 2001 do czerwca 2005 roku umieszczono w rodzinach zastępczych 9 dzieci. W 2005 roku troje dzieci znalazło się w rodzinach zastępczych niespokrewnionych.

Tab. 36. Liczba dzieci, które opuściły rodziny zastępcze w latach 2001 – I-VI 2005 z uwzględnieniem ich losów.

<b>LICZBA DZIECI, KTÓRE OPUŚCIŁY RODZINY ZASTĘPCZE W LATACH 2001 – I-VI 2005</b>			
<b>Wróciły do domu rodzinnego</b>	<b>Umieszczone w placówce opiekuńczo-wychowawczej</b>	<b>Trafiły do rodzin adopcyjnych</b>	<b>Usamodzieliły się</b>
4	3	-	35
42			

Spośród 42 dzieci, które opuściły rodziny zastępcze w ostatnich latach tylko 4 wróciło do domu rodzinnego. Troje dzieci zostało umieszczonych w placówkach opiekuńczo – wychowawczych a 35 usamodzieliło się.

Tab. 37. Dane dotyczące rodziców naturalnych dzieci przebywających w rodzinach zastępczych.

<b>Informacja o rodzicach</b>	<b>Liczba rodziców</b>
Oboje rodzice nie żyją	3
Jedno z rodziców nie żyje	6
Rodzice, których pobyt jest nieznany lub poza powiatem	15
Rodzice przebywający na terenie powiatu	10
<b>Ogółem</b>	<b>34</b>

W ok. 44,1% przypadków miejsce pobytu rodziców dzieci przebywających w rodzinach zastępczych jest nieznane lub znajdują się oni poza granicami powiatu. 29,4% rodziców dzieci umieszczonych w rodzinach zastępczych przebywa na terenie powiatu buskiego. Ok. 17,6% dzieci nie ma jednego z rodziców, a w ok. 8,8% przypadków oboje rodzice nie żyją.

Podsumowując, w powiecie buskim prowadzone są trzy placówki socjalizacyjne (Placówka Opiekuńczo-Wychowawcza SS. Kanoniczek Ducha Świętego w Pacanowie, Placówka Opiekuńczo – Wychowawcza w Winiarach, Rodzinny Dom Dziecka w Janinie). Wśród działających rodzin zastępczych dominują rodziny spokrewnione z dzieckiem. Standard opieki w rodzinach zastępczych spokrewnionych jest niższy niż w rodzinach niespokrewnionych. Większość dzieci, które opuściły rodziny zastępcze w ostatnich latach usamodzielniała się (83,3%); 9,5% wróciło do domu rodzinnego; 7,1% zostało umieszczonych w placówkach opiekuńczo – wychowawczych. Ani jedno dziecko nie trafiło do adopcji.

### 6.3. Źródła finansowania opieki nad dzieckiem

W roku 2003 na pomoc społeczną przypadła kwota 8 530 116,79 zł (bez środków z PFRON, stanowiących 1 348 743,00 zł). Na placówki wychowawczo - opiekuńcze: 2 130 292,79 zł, co stanowi 24,97 % sumy ogólnej. Natomiast budżet PCPR wyniósł 261 075,00 zł - 3,06%, a Rodzin Zastępczych - 416 827,00, tj. 4,89 %.

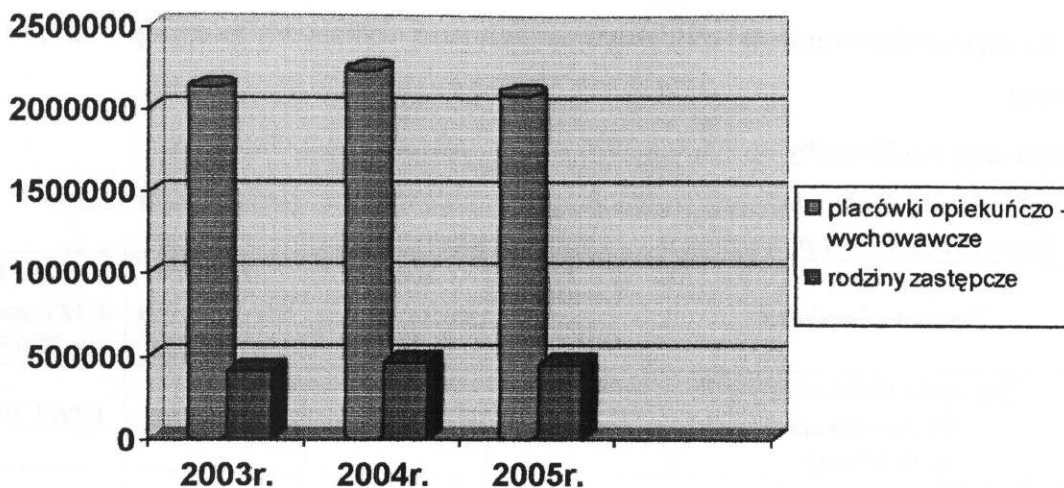
W roku 2004 w dziale pomoc społeczna dysponowaliśmy kwotą 9 863 918,00 zł (bez środków z PFRON, stanowiących 1 578 005,00 zł). Z czego na placówki opiekuńczo - wychowawcze: 2 234 713,00 zł, co stanowi 22,66% sumy ogólnej. Natomiast budżet PCPR wyniósł 233 569,00 zł co stanowi 2,37%, a Rodzin Zastępczych – 459 431,00 zł, tj. 4,66%.

W roku 2005 na pomoc społeczną otrzymaliśmy kwotę 8 241 226,00 zł (bez środków z PFRON, stanowiących 1 541 437,00 zł). Z czego placówki opiekuńczo – wychowawcze: 2 084 331,00 zł, co stanowi 25,29 % sumy ogólnej. Budżet PCPR kształtuje się na poziomie 285 945,00 zł co stanowi 3,47 %, a Rodzin Zastępczych – 450 000,00 z, tj. 5,46 %.

Tab. 38. Poniżej przedstawiamy wykaz planów finansowych w poszczególnych latach:

L.P.	Nazwa placówki	2003r.	2004r.	2005r.
1.	Placówka Opiekuńczo – Wychowawcza w Winiarach	1 293 584,79	1 381 713,00	1 244 081,00
2.	Placówka Opiekuńczo – Wychowawcza w Pacanowie	632 407,00	651 000,00	671 000,00
3.	Rodzinny Dom Dziecka w Janinie	204 301,00	202 000,00	169 250,00
<b>Razem</b>		<b>2 130 292,79</b>	<b>2 234 713,00</b>	<b>2 084 331,00</b>
4.	Rodziny Zastępcze	416 827,00	459 431,00	450 000,00
5.	PCPR	261 075,00	233 569,00	285 945,00
6.	PFRON	1 348 743	1 578 005,00	1 541 437,00
<b>Razem</b>		<b>2 026 645,00</b>	<b>2 271 005,00</b>	<b>2 277 382,00</b>

Wykres 11. Wykaz planów finansowych w poszczególnych latach



Rodzina zastępcza spokrewniona z dzieckiem otrzymuje:

- 40% kwoty 1621,00 zł, tj. 648,40 zł. na jedno dziecko powyżej 7 lat,
- 60% kwoty 1621,00 zł., tj. 972,60 zł na jedno dziecko poniżej 7 lat,
- 60% kwoty 1621,00 zł., tj. 972,60 zł na jedno dziecko niepełnosprawne.

Rodzina zastępcza niespokrewniona z dzieckiem otrzymuje:

- 50% kwoty 1621,00 zł, tj. 810,50zł. na jedno dziecko powyżej 7 lat,
- 70% kwoty 1621,00 zł, tj. 1 134,70 zł. na jedno dziecko poniżej 7 lat,
- 70% kwoty 1621,00 zł, tj. 1 134,70 zł. na jedno dziecko niepełnosprawne.

Pomoc pieniężna na usamodzielnienie dla osoby usamodzielnianej opuszczającej placówkę opiekuńczo – wychowawczą wynosi odpowiednio:

- 400 % kwoty 1621,00 zł , tj. 6 484,00 zł dla osoby, która przebywała w placówce przez okres powyżej 3 lat,
- 200 % kwoty 1 621,00 zł, tj. 3 242,00 zł dla osoby, która przebywała w placówce przez okres od 2 do 3 lat,
- 100 % kwoty 1 621,00 zł, tj. 1621,00 zł dla osoby, która przebywała w placówce przez okres od roku do 2 lat.

Pomoc pieniężna na usamodzielnienie dla osoby usamodzielnianej opuszczającej rodzinę zastępczą wynosi odpowiednio:

- 300 % kwoty 1 621,00 zł, tj. 4 863,00 zł dla osoby, która przebywała w rodzinie zastępczej przez okres powyżej 3 lat,
- 200 % kwoty 1 621,00 zł, tj. 3 242,00 zł dla osoby, która przebywała w rodzinie zastępczej przez okres od 2 do 3 lat,

- 100 % kwoty 1 621,00 zł dla osoby, która przebywała w rodzinie zastępczej przez okres od roku do 2 lat.

Pomoc na zagospodarowanie dla osoby usamodzielnianej wynosi 300 % kwoty 1 621,00 zł, tj. 4 863,00 zł

Na kontynuację nauki osoby otrzymują 30% kwoty 1621,00 zł., tj. 486,30 zł.

Tab.39. Poniższa tabela obrazuje średni koszt utrzymania oraz liczbę dzieci w latach 2003 - 2005 w poszczególnych placówkach

Lp.	Nazwa placówki	Liczba miejsc	Koszt utrzymania w 2003r.	Koszt utrzymania w 2004r.	Koszt utrzymania w 2005r.
1.	Placówka Opiekuńczo – Wychowawcza w Winiarach	60	1 796,65 zł	1 762,78 zł	1 860,29 zł
2.	Placówka Opiekuńczo -Wychowawcza w Pacanowie	40	1 317,51 zł	1 359,00 zł	1 440,18 zł
3.	Rodzinny Dom Dziecka w Janinie	10	1 702,51 zł	1 600,00 zł	1 650,00 zł

Tab. 40. Planowane usamodzielnienia w placówkach opiekuńczo – wychowawczych w latach 2006 – 2011.

L.P.	Rok	Opis	Ilość dzieci	Planowana kwota
1.	2006	Planowane usamodzielnienia w placówkach opiekuńczo – wychowawczych z innego powiatu usamodzielniających się na terenie naszego powiatu	5	24 315,00 zł
2.	2007	Planowane usamodzielnienia w placówkach opiekuńczo – wychowawczych z naszego powiatu	1	11 347,00 zł
3.	2007	Planowane usamodzielnienia w placówkach opiekuńczo – wychowawczych z innego powiatu usamodzielniających się na terenie naszego powiatu	5	24 315,00 zł
4.	2008	Planowane usamodzielnienia w placówkach opiekuńczo – wychowawczych z naszego powiatu	3	38 904,00 zł
5.	2008	Planowane usamodzielnienia w placówkach opiekuńczo – wychowawczych z innego powiatu usamodzielniających się na terenie naszego powiatu	6	29 178,00 zł
6.	2009	Planowane usamodzielnienia w placówkach opiekuńczo – wychowawczych z naszego powiatu	2	22 694,00 zł
7.	2009	Planowane usamodzielnienia w placówkach opiekuńczo – wychowawczych z innego powiatu usamodzielniających się na terenie naszego powiatu	5	24 315,00 zł
8.	2010	Planowane usamodzielnienia w placówkach opiekuńczo – wychowawczych z naszego powiatu	2	22 694,00 zł
9.	2010	Planowane usamodzielnienia w placówkach opiekuńczo – wychowawczych z innego powiatu usamodzielniających się na terenie naszego powiatu	5	24 315,00 zł
10.	2011	Planowane usamodzielnienia w placówkach opiekuńczo – wychowawczych z naszego powiatu	4	45 388,00 zł
11.	2011	Planowane usamodzielnienia w placówkach opiekuńczo -wychowawczych z innego powiatu usamodzielniających się na terenie naszego powiatu	6	29 178,00 zł

## **7. DZIECKO NIEPEŁNOSPRAWNE W RODZINIE**

### **7.1. Rodzina z dzieckiem niepełnosprawnym – zarys problematyki**

Rodzina jest pierwszym i podstawowym środowiskiem rozwoju dziecka. Oddziaływanie rodziny na dziecko odbywa się ściśle ze sobą powiązаныmi torami: w toku wzajemnego obcowania członków rodziny oraz świadomie podejmowanych zabiegów wychowawczych.

Niewątpliwie rola i znaczenie rodziny jeszcze bardziej wzrasta, gdy rozpatrujemy rozwój dzieci niepełnosprawnych. Dzieci niepełnosprawne są to dzieci, których rozwój jest utrudniony w stopniu, w którym ani jednostka za pomocą własnych mechanizmów psychicznej regulacji, ani rutynowe metody postępowania pedagogicznego nie są w stanie utrudnień tych wyeliminować. Rodzice dzieci niepełnosprawnych przeżywają bardzo silne negatywne emocje. W rezultacie ulegają zakłóceniu relacje między członkami rodziny, szczególnie zaś między rodzicami oraz między rodzicami a niepełnosprawnym dzieckiem. Na funkcjonowanie rodziny istotny wpływ ma jej społeczna przynależność. Od tego czy rodzina mieszka na wsi, czy też w mieście zależy m.in. jej styl życia, kulturalne i materialne warunki życia oraz stosowane metody oddziaływań wychowawczych i socjalizacyjnych. Bardzo istotnym problemem jest sytuacja tych rodzin mających niepełnosprawne dzieci, które rekrutują się z tzw. środowisk zagrożonych. Złożoność sytuacji tych rodzin wynika z faktu, że poza ich trudną sytuacją materialną oraz niskimi kompetencjami wychowawczymi rodziców, dochodzą tu również zjawiska patologiczne – alkoholizm, narkomania, przestępczość. W tych rodzinach sytuacja dzieci, a szczególnie dzieci niepełnosprawnych jest bardzo trudna, a czasami wręcz tragiczna. Przeważnie rodzice nie interesują się dzieckiem, nie opiekują się nim i nie wychowują go. Często są przypadki zaniedbywania dziecka, pozostawienia go bez opieki na wiele godzin, a czasami również znęcania się nad nim. W przypadku rodzin patologicznych konieczne są działania o charakterze zaradczym i interwencyjnym.

Posiadanie dziecka niepełnosprawnego stawia rodziców w nowej i niezwykle trudnej sytuacji. Przystosowanie się do niej i opanowanie umiejętności jej optymalnego rozwiązania jest procesem długotrwałym, wymagającym nowego spojrzenia na szereg rutynowo dotychczas realizowanych czynności bądź poznania zupełnie nieznanych spraw. Aby tego dokonać, rodzice stać się muszą poniekąd specjalistami w zakresie tej niepełnosprawności, którą dotknięte zostało ich dziecko. Wiąże się to z koniecznością



pogłębienia przez nich wiedzy na temat samej niepełnosprawności oraz opanowania wielu umiejętności z zakresu rehabilitacji fizycznej, pedagogicznej i psychologicznej.

## **7.2. Zadania samorządu powiatowego wobec problemów dziecka niepełnosprawnego i jego rodziny**

Zgodnie z art. 4 ustawy z dnia 5 czerwca 1998 roku o samorządzie powiatowym ( tj: Dz. U. z 2001r. Nr 142, poz. 1592 z póź. zmianami ) powiat wykonuje określone ustawami zadania publiczne o charakterze ponadgminnym, między innymi w zakresie wspierania osób niepełnosprawnych.

Zakres zadań samorządu powiatowego, który jest jednym z dysponentów środków **Państwowego Funduszu Rehabilitacji Osób Niepełnosprawnych** wynika z zapisów ustawy z dnia 27 sierpnia 1997 roku o rehabilitacji zawodowej i społecznej oraz zatrudnianiu osób niepełnosprawnych ( Dz. U. Nr 123, poz. 776 z późniejszymi zmianami ) a także przepisów wykonawczych wydanych na jej podstawie.

W naszym powiecie, realizacja zadań z zakresu zatrudniania i rehabilitacji zawodowej oraz społecznej jest skupiona wokół **Powiatowego Centrum Pomocy Rodzinie w Busku – Zdroju**.

Do zadań powiatu realizowanych ze środków **PFRON** zaliczamy:

### 1. W zakresie rehabilitacji zawodowej:

- tworzenie miejsc pracy dla osób niepełnosprawnych;
- refundacja wynagrodzeń i składek na ubezpieczenie społeczne zatrudnionych osób niepełnosprawnych;
- finansowanie kosztów szkolenia i przekwalifikowania osób niepełnosprawnych;
- dofinansowanie do oprocentowania zaciągniętych kredytów bankowych przez osoby niepełnosprawne na kontynuację działalności gospodarczej lub rolniczej;
- udzielanie pożyczek na rozpoczęcie działalności gospodarczej lub rolniczej oraz ich umarzanie.

### 2. W zakresie rehabilitacji społecznej:

- dofinansowanie uczestnictwa dzieci niepełnosprawnych i opiekunów w turnusach rehabilitacyjnych;
- dofinansowanie zaopatrzenia w sprzęt rehabilitacyjny, przedmioty ortopedyczne i środki pomocnicze;

- dofinansowanie likwidacji barier architektonicznych, technicznych oraz w komunikowaniu się;
- dofinansowanie kosztów działalności warsztatów terapii zajęciowej;
- dofinansowanie sportu, kultury, rekreacji i turystyki.

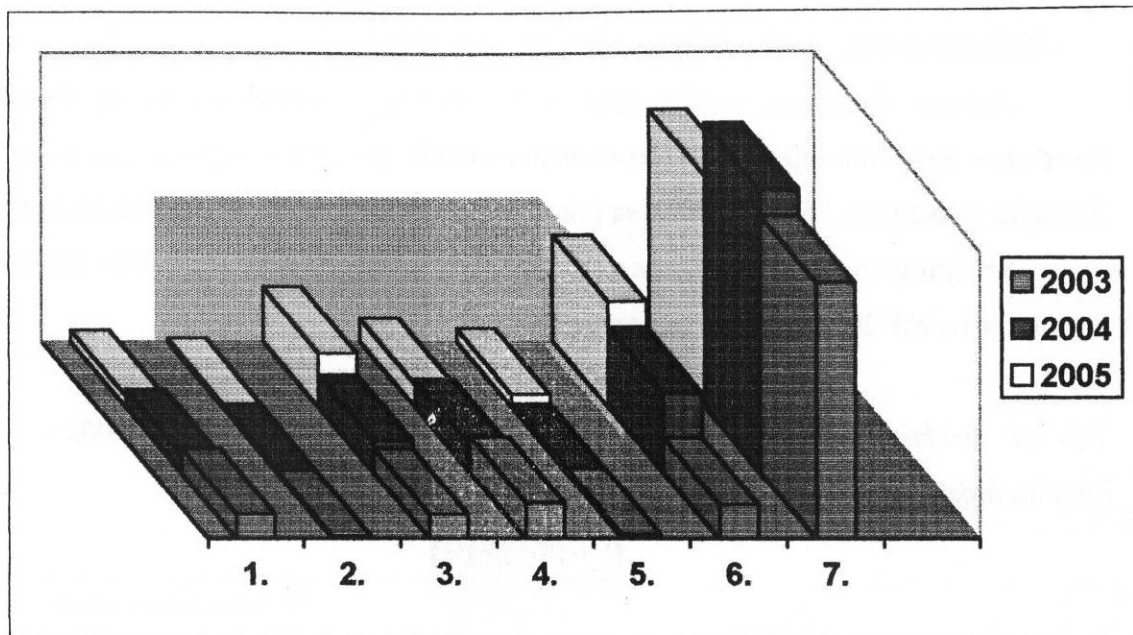
Zadania ustawowe realizowane są w oparciu o środki finansowe **Państwowego Funduszu Rehabilitacji Osób Niepełnosprawnych**, przyznane algorytmem przez **Prezesa Zarządu Funduszu**, które dzielone są przez **Radę Powiatu** na poszczególne zadania.

Strukturę wydatków na rzecz osób niepełnosprawnych w latach 2003 – 2004 oraz plan wydatków na rok 2005 przedstawia poniższa tabela.

Tab. 41. Struktura wydatków na rzecz osób niepełnosprawnych w latach 2003 – 2004 oraz plan wydatków na rok 2005 przedstawia poniższa tabela.

Lp	Zadanie	Wydatkowanie w latach		
		2003	2004	plan 2005
1.	Zobowiązania dotyczące refundacji wynagrodzeń i składek na ubezpieczenie społeczne osób niepełnosprawnych	86 471	63 973	40 843
2.	Finansowanie szkoleń osób niepełnosprawnych ( Powiatowy Urząd Pracy )	8 000	9 207	10 000
3.	Dofinansowanie uczestnictwa osób niepełnosprawnych i opiekunów w turnusach rehabilitacyjnych	84 751	112 447	190 000
4.	Dofinansowanie zaopatrzenia w sprzęt rehabilitacyjny, przedmioty ortopedyczne i środki pomocnicze dla osób niepełnosprawnych	125 379	97 868	80 000
5.	Dofinansowanie sportu, kultury, rekreacji i turystyki osób niepełnosprawnych	15 012	11 049	45 000
6.	Dofinansowanie likwidacji barier architektonicznych, technicznych oraz w komunikowaniu się dla osób niepełnosprawnych	121 710	279 104	370 754
7.	Dofinansowanie kosztów działalności warsztatów terapii zajęciowej	895 980	987 967	804 840
<b>RAZEM</b>		<b>1 337 303</b>	<b>1 561 615</b>	<b>1 541 437</b>

Wykres 12. Wydatki na rzecz osób niepełnosprawnych w latach 2003 – 2005.



Na podstawie analizy danych zawartych w powyższej tabeli można wyciągnąć wniosek, iż powiat buski od wielu lat angażuje znaczące środki na rzecz osób niepełnosprawnych.

Realizacja zadań ustawowych nie jest jednak w stanie zaspokoić wszystkich potrzeb zgłaszanych przez środowisko osób niepełnosprawnych. W związku z powyższym powiat buski podejmuje szereg dodatkowych działań mających na celu poprawę jakości życia osób niepełnosprawnych.

W latach 2003 – 2004 pozyskano następujące, dodatkowe środki **PFRON** na realizację zadań na rzecz osób niepełnosprawnych:

1. Przystosowanie siedziby Powiatowego Centrum Pomocy Rodzinie w Busku – Zdroju do potrzeb osób niepełnosprawnych – środki Państwowego Funduszu Rehabilitacji Osób Niepełnosprawnych pozostające w dyspozycji Marszałka Województwa Świętokrzyskiego. Rok realizacji 2003. Kwota pozyskanego dofinansowania 49 292,55 zł.

2. Utworzenie stanowiska pracy dla niepełnosprawnego psychologa w Powiatowym Ośrodku Interwencji Kryzysowej, ze środków Państwowego Funduszu Rehabilitacji Osób Niepełnosprawnych. Rok realizacji 2003. Kwota pozyskanego dofinansowania 50 872,38 zł.

3. Utworzenie stanowiska pracy dla niepełnosprawnego psychologa w Powiatowym Ośrodku Interwencji Kryzysowej, ze środków Państwowego Funduszu Rehabilitacji Osób Niepełnosprawnych. Rok realizacji 2004. Kwota pozyskanego dofinansowania 50 995,86 zł.

Rzeczywistość jest jednak daleka od oczekiwań niepełnosprawnych mieszkańców naszego powiatu. Osoby niepełnosprawne nie wykazują zaradności w korzystaniu z przysługujących im praw. Są pod tym względem nieporadne. Nie korzystają ze swoich uprawnień, przysługującym im świadczeń oraz ulg, tylko dlatego, że nikt nie poinformował ich o tym. Brak jest szczegółowego rozpoznania, co do liczby osób niepełnosprawnych w Powiecie oraz rzeczywistych potrzeb tego środowiska.

W związku z powyższym Powiatowe Centrum Pomocy Rodzinie w Busku – Zdroju, planuje pozyskanie dodatkowych środków na zadania skierowane do osób niepełnosprawnych, z Europejskiego Funduszu Społecznego w ramach Działania 1.4. SPO RZL.

W ramach przygotowywanego wspólnie z Powiatowym Centrum Pomocy Rodzinie w Skarżysku – Kamiennej projektu, planowane jest przeprowadzenie szerokich badań ankietowych wśród niepełnosprawnych mieszkańców tych dwóch powiatów oraz utworzenie powiatowego rejestru osób niepełnosprawnych, będącego bazą danych na temat osób niepełnosprawnych i ich potrzeb.

W polityce prorodzinnej państwa na szczególną uwagę zasługuje problem rodzin z osobami niepełnosprawnymi. W rodzinach tych bowiem, niepełnosprawność ich członków generuje sferę niekorzystnych zjawisk utrudniających samodzielne życie i rozwiązywanie podstawowych problemów bytowych, wychowawczych i opiekuńczych.

Rodziny, w skład których wchodzi osoba niepełnosprawna, stają przed problemami życiowymi, odnoszącymi się do materialnej sfery ich życia. Konieczność sprawowania opieki i świadczenia usług pielęgnacyjnych, niesienia pomocy w wykonywaniu codziennych czynności i zapewnienia warunków domowej rehabilitacji to tylko niektóre z tych problemów.

Pomoc rodzinom i osobom niepełnosprawnym winna koncentrować się na:

- wspieraniu dochodów tych rodzin;
- pomocy w zapewnieniu zadań opiekuńczych;
- świadczeniach profilaktycznych i rehabilitacyjnych;
- systemie opieki w środowisku szkolnym i kształceniu dzieci niepełnosprawnych;
- zapewnieniu dostępności do życia wolnego od barier funkcjonalnych;
- działaniach na rzecz aktywizacji zawodowej i ekonomicznej w usamodzielnianiu się osób niepełnosprawnych;

- organizowaniu środowiskowych spotkań integracyjnych osób niepełnosprawnych w istniejących świetlicach środowiskowych.

Wymaga to istotnych zmian w systemach instytucjonalnego wsparcia i pomocy osobom niepełnosprawnym oraz ich rodzinom. Konieczne jest uruchomienie szeroko rozumianego doradztwa i poradnictwa, organizowanie lokalnych grup wsparcia i prowadzenie wszechstronnej pracy socjalnej z rodzinami osób niepełnosprawnych. W przypadku niepełnosprawnych dzieci należy dążyć do pozostawienia dziecka w rodzinie, przy zapewnieniu jej odpowiedniej pomocy w wychowaniu i edukacji.

Szczególne działania skierowane powinny być na proces kształtowania w społeczeństwie tolerancji dla odmienności oraz wrażliwości na potrzeby słabych i potrzebujących pomocy.

## **8. RODZINA A FORMY POMOCY SPOŁECZNEJ**

Wychodząc naprzeciw licznym problemom, z jakimi borykają się rodziny w powiecie buskim, Powiatowe Centrum Pomocy Rodzinie podejmowało i podejmuje różnego rodzaju działania zmierzające do poprawy sytuacji najbardziej potrzebujących na naszym terenie.

### **8.1. Działania ogólne PCPR**

- Do Powiatowego Centrum Pomocy Rodzinie w Busku – Zdroju docierają klienci z różnego rodzaju problemami opiekuńczo – wychowawczymi, którzy obejmowani są pracą socjalną, a także informowani są o swoich prawach i uprawnieniach.
- Wielokrotnie organizowano spotkania z pracownikami ośrodków pomocy społecznej, sądów, szkół, poświęcone metodom pracy w zakresie organizowania opieki dzieciom pozbawionym opieki rodziców ze szczególnym uwzględnieniem zastępczego rodzicielstwa.
- Od kilku lat Powiatowe Centrum Pomocy Rodzinie w Busku – Zdroju współpracuje z organizacjami pozarządowymi z terenu powiatu poprzez organizowanie wspólnych



inicjatyw mających wpływ na poprawę warunków życia mieszkańców oraz przeciwdziałanie patologiom i dysfunkcjom społecznym.

- Organizowano szkolenia dla pracowników ośrodków pomocy społecznej, w tym dotyczące roli placówek opiekuńczo – wychowawczych w organizowaniu i rozwijaniu opieki zastępczej, możliwości powiatu w zakresie zapewnienia opieki dziecku pozbawionemu nadzoru rodziców oraz społecznie niedostosowanemu, organizowanie rodzinnej opieki zastępczej.
- Centrum przystąpiło do Ogólnopolskiej Akcji „Szukam domu...”, której inicjatorem jest Chrześcijańskie Stowarzyszenie Pomocy Dzieciom „Misja Nadziei”.
- Współpracowano z mediami lokalnymi (prasa).
- Opracowano i rozpropagowano materiały tematyczne (plakaty, ulotki).
- Szkolono rodziców zastępczych i kandydatów do pełnienia funkcji rodziny zastępczej.
- Pracowników PCPR przeszkolono na specjalistycznych kursach w zakresie tworzenia systemu opieki nad dzieckiem i rodziną, organizowania rodzinnej opieki zastępczej, prowadzenia szkoleń dla kandydatów na rodziców zastępczych, wspierania rodzin zastępczych: „PRIDE: Rodzinna Opieka Zastępcza/ Adopcja”, Rodzina. Rodzinna Opieka Zastępcza, „Wykorzystanie metod wideo w pracy z rodziną”.
- Udział w spotkaniach z kandydatami na opiekunów zastępczych w ośrodkach adopcyjno – opiekuńczych na terenie województwa, podczas których przedstawiano zadania powiatowych centrów pomocy rodzinie i rolę pracowników socjalnych w zespole opieki nad dzieckiem.
- Organizacja społecznych akcji „Białe Niedziele”, w ramach których istnieje możliwość bezpłatnych konsultacji z lekarzami różnych specjalizacji. Centrum współpracuje w tym zakresie z Zespołem Opieki Zdrowotnej w Busku - Zdroju, Uzdrowiskiem Busko – Zdrój S.A., Specjalistycznym Szpitalem Rehabilitacji i Ortopedii Dziecięcej „Górka”.
- Akcja „Pomóżmy sobie”: zbiórki mebli, sprzętu RTV, AGD, odzieży i artykułów szkolnych dla rodzin wielodzietnych i ubogich. W 2004 roku Centrum wystąpiło z apelem do mieszkańców powiatu na łamach „Tygodnika Ponidzia”, w 2005 roku zwróciło się o pomoc do sanatoriów buskich. Dary przekazywane były potrzebującym za pośrednictwem gmin.
- Organizowanie balów charytatywnych od 2004 roku.
- Akcja „Lato dzieciom”: organizacja letniego wypoczynku dla dzieci z rodzin biednych, wielodzietnych, z placówek opiekuńczo – wychowawczych oraz rodzin

zastępczych z terenu powiatu buskiego. W 2004 roku zorganizowano wyjazd 20 dzieci do Władysławowa, a w 2005 roku 24 dzieci odpoczywało w Kołobrzegu. Wyjazdy były możliwe dzięki środkom zebranych podczas balów charytatywnych.

- Współpraca z kołami charytatywnymi działającymi przy parafiach: pomoc rzeczowa potrzebującym, pomoc w uzyskaniu pracy.
- Utworzono Ośrodek Interwencji Kryzysowej.

## 8.2. PROJEKTY PROGRAMU

### Projekt nr 1

#### Prowadzenie poradnictwa rodzinnego

##### Istota zadania:

Rozwój profilaktyki i efektywna pomoc: psychologiczna, informacyjna dla rodzin, dzieci, osób w trudnych sytuacjach życiowych.

##### Uzasadnienie:

Wiele osób nie ma dostępu do podstawowych informacji gdzie zwracać się o pomoc w kryzysowych sytuacjach życiowych. Konieczne jest podniesienie świadomości społecznej na temat uzależnień i przemocy. Wzrośnie wówczas wiedza na temat rozpoznawania, konsekwencji i szukania pomocy w obliczu zaistniałych zagrożeń, spadnie liczba przestępstw i patologii.

##### Sposób realizacji:

- Utworzenie bazy danych instytucji udzielających profesjonalnej pomocy osobom znajdującym się w sytuacji kryzysowej;
- Założenie stałego łącza internetowego;
- Założenie strony internetowej, na której prowadzone będzie forum dyskusyjne;
- Wypracowanie zasad kierowania klientów do placówek specjalizujących się w udzielaniu określonych rodzajów pomocy;
- Rozpowszechnienie informacji o możliwości korzystania z poradnictwa wśród mieszkańców powiatu;
- Przeszkolenie kadr pomocy społecznej w zakresie prowadzenia poradnictwa i udzielania informacji o prawach i uprawnieniach;
- Wczesna interwencja i wsparcie rodzin z dziećmi, dziećmi specjalnej troski oraz rodzin w różny sposób obciążonych, np. chorobą lub niepełnosprawnością rodziców;

- Świadczenie specjalistycznych usług wraz z możliwością tymczasowego schronienia osobom i rodzinom znajdującym się w sytuacji kryzysowej, w tym ofiarom przemocy w celu zapobiegania powstawaniu lub pogłębianiu się zaistniałych dysfunkcji;
- Rozwój Powiatowego Ośrodka Interwencji Kryzysowej - rozszerzenie oferty pomocy o specjalistów w zakresie socjologii, pedagogiki i prawa;
- Utworzenie grup wsparcia dla osób w kryzysie:
  - dla ofiar przemocy w rodzinie (2007/2008 rok),
  - dla rodziców z problemami wychowawczymi, z uwzględnieniem rodzin zastępczych i rodzinnych domów dziecka (2007/2008 rok);
- Utworzenie Grupy Samopomocowej dla rodzin osób dotkniętych chorobą psychiczną (do końca 2010 roku);
- Utworzenie Grupy Samopomocy dla rodziców mających trudności wychowawcze (do 2009 roku);
- Urządzenie pomieszczeń terapeutycznych: utworzenie pokoju przesłuchań z „lustrem weneckim” w celu zminimalizowania stresu związanego z przesłuchaniem ofiar przemocy;
- Przesłuchiwanie ofiar przemocy, zwłaszcza nieletnich z udziałem psychologa (do 2008 roku);
- Profilaktyka przemocy i uzależnień;
- Szkolenia i warsztaty psychologiczne dla pracowników pomocy społecznej;
- Szkolenie i doskonalenie zawodowe kadr pomocy społecznej w zakresie pracy z rodziną oraz doradztwo metodyczne dla kierowników jednostek pomocy społecznej;
- Współpraca z wolontariuszami.

**Realizatorzy zadania:**

PCPR, POIK, wolontariusze.

**Źródła finansowania:**

Środki własne powiatu, samorządów gminnych, sponsorzy.

## Projekt nr 2

### Pedagogizacja rodziców

#### Istota zadania:

Praca z rodzicami dzieci umieszczonych w różnego rodzaju placówkach: poradnictwo, terapia, praca socjalna.

#### Uzasadnienie:

Bardzo mała część dzieci opuszczających placówki opiekuńczo – wychowawcze powraca do domu rodzinnego (por. tab. 36). Dzięki poprawie warunków w domach możliwe byłoby zwiększenie tej liczby.

#### Sposób realizacji:

- Stałe diagnozowanie problemów rodziców dzieci umieszczonych w placówkach opiekuńczo – wychowawczych i rodzinach zastępczych;
- Prowadzenie poradnictwa rodzinnego – „szkoły dla rodziców”;
- Prowadzenie terapii rodziców, w szczególności rodziców dzieci umieszczonych w placówkach opiekuńczo – wychowawczych i rodzinach zastępczych, a także mających trudności w wypełnianiu swoich zadań;
- Praca socjalna:
  - wywiady środowiskowe i praca z rodzicami biologicznymi dzieci przebywających w placówkach i rodzinach zastępczych, praca z rodzicami w celu powrotu dziecka do rodziny;
  - aktualizacja wywiadów środowiskowych w rodzinach zastępczych, u kandydatów na rodziców zastępczych i adopcyjnych, osób kontynuujących naukę z rodzin zastępczych i placówek opiekuńczo – wychowawczych, zakładów poprawczych, domów pomocy społecznej;
  - realizacja usamodzielnień pełnoletnich wychowanków, wypłata comiesięcznej pomocy dla rodzin zastępczych, dla kontynuujących naukę, wyprawki rzeczowe, finansowe dla pełnoletnich wychowanków;
- Popularyzacja wiedzy o radzeniu sobie w sytuacjach problemowych poprzez organizowanie spotkań, rozpowszechnianie ulotek;
- Wspieranie działalności instytucji takich jak: sąd, policja, straż miejska, służba zdrowia, placówki oświatowe, ośrodki pomocy społecznej poprzez przekazywanie informacji tym instytucjom, organizowanie warsztatów psychologicznych.

**Realizatorzy zadania:**

PCPR, POIK, placówki opiekuńczo – wychowawcze, sąd, policja, OPS.

**Źródła finansowania:**

Środki własne powiatu, samorządów gminnych, sponsorzy.

**Projekt nr 3****Zapewnienie opieki i wychowania dzieciom pozbawionym opieki rodziców****Istota zadania:**

Umieszczenie jak największej liczby dzieci pozbawionych opieki w rodzinach zastępczych niespokrewnionych i rodzinach zastępczych zawodowych, zorganizowanie wolnego czasu dzieciom potrzebującym, stworzenie rodzinnego domu dziecka i mieszkań chronionych.

**Uzasadnienie:**

Rodzina zastępcza, obok adopcji jest najlepszą formą opieki nad dzieckiem pozbawionym rodziny naturalnej. Stanowi ona bliskie dziecku środowisko, pozwala nawiązać nowe, czasem jedyne więzi uczuciowe, a tym samym zapobiec negatywnym dla rozwoju dziecka skutkom sieroctwa. Dlatego trzeba dążyć, aby dziecko pozbawione opieki biologicznych rodziców trafiło właśnie do rodziny zastępczej. Niestety, w powiecie buskim funkcjonuje wciąż bardzo mało rodzin zastępczych, wśród nich nikły procent stanowią rodziny niespokrewnione, przeszkolone (por. tab. 32 – 34).

Inną formą pieczy nad dzieckiem jest rodzinny dom dziecka. W powiecie buskim istnieje konieczność utworzenia kolejnego domu. Podobny problem dotyczy mieszkań chronionych, tak ważnych dla osób usamodzielniających się.

**Sposób realizacji:**

- Kontynuacja poszukiwań kandydatów na rodziców zastępczych:
  - opracowanie i rozpowszechnienie ulotek informacyjnych o rodzinnej opiece zastępczej,
  - rozpowszechnienie plakatów z tematyką dotyczącą zastępczego rodzicielstwa,
  - zamieszczenie w lokalnej prasie cyklu artykułów o opiece zastępczej,
  - zamieszczenie na stronie internetowej szczegółowych informacji dotyczących rodzicielstwa zastępczego;
- Pozyskiwanie kandydatów do prowadzenia rodzinnych domów dziecka jako korzystniejszej formy opieki zastępczej dla dziecka, a ekonomiczniejszej dla powiatu;



- Utworzenie następnego rodzinnego domu dziecka, co pozwoli na realizację polityki zapewniania dziecku opieki zastępczej zbliżonej do rodziny biologicznej (do 2010 roku);
- Kontynuowanie działań w ramach akcji „Szukam domu”;
- Szkolenie i kwalifikowanie kandydatów na rodziców zastępczych programem „PRIDE”;
- Szkolenie pracowników prowadzących sprawy z zakresu opieki nad dzieckiem i rodziną;
- Szkolenie wychowawców w placówkach opiekuńczo – wychowawczych „PRIDE”;
- Przekazywanie do Sądu Rodzinnego wykazu rodzin zastępczych będących w gotowości podjęcia się zastępczego rodzicielstwa;
- Dobór dzieci, uwzględniając indywidualne predyspozycje rodziny, do wychowania w środowisku zastępczym (rodziny zawodowe specjalistyczne) – przewiduje się utworzenie jednej rodziny w ciągu roku.
- Organizacja wypoczynku letniego dla dzieci i młodzieży z rodzin niezaradnych życiowo z terenu powiatu buskiego – zadanie to wynika z Powiatowej Strategii Rozwiązywania Problemów Społecznych na lata 2003 – 2010. Projekt nr 11 Strategii zakłada cykliczne organizowanie balów charytatywnych. Pieniądze z tych imprez przeznaczone będą na letni wypoczynek dla dzieci.
- Aktualizowanie diagnozy problemów występujących w rodzinach zastępczych;
- Opracowanie tematów i programów szkoleń dla rodzin zastępczych;
- Podział rodzin na grupy szkoleniowe (ze względu na występujące problemy);
- Wyznaczenie osób prowadzących szkolenia;
- Wyznaczenie terminów szkoleń;
- Rozsyłanie zaproszeń na szkolenia do rodzin zastępczych;
- Spotkania w ramach grup samopomocy dla rodziców zastępczych (spotkania raz na pół roku od 2006 roku);
- Utworzenie grup usamodzielnienia;
- Zorganizowanie mieszkań chronionych dla pełnoletnich wychowanków placówek opiekuńczo – wychowawczych i rodzin zastępczych.

**Realizatorzy zadania:**

PCPR, POIK, placówki opiekuńczo – wychowawcze, kuratorzy sądowi, opiekunowie prawni, policja.

**Źródła finansowania:**

Środki własne powiatu, samorządów gminnych, sponsorzy.

### **Projekt nr 4**

## **Utworzenie Zespołu Interdyscyplinarnego, wspierającego rodzinę i dziecko, działającego w oparciu o system „Żółtej Karty”**

### **Istota zadania:**

Zintegrowanie środowisk mających styczność z problematyką rodziny na naszym terenie, aby wspólnie móc projektować i konsultować poszczególne działania.

### **Uzasadnienie:**

W celu efektywniejszej pomocy dziecku i rodzinie konieczna jest współpraca z instytucjami i ludźmi z zewnątrz PCPR, którzy wiele mogą wnieść poprzez ukazanie problemów społecznych z innej perspektywy. Spojrzenie na problem będzie wtedy bardziej kompleksowe, pełne i obiektywne. Informacje będą przepływać szybciej w obie strony. Jest to szczególnie ważne w przeciwdziałaniu patologiom, takim jak uzależnienia, przemoc, których liczba w naszym powiecie wzrasta (por. tab. 1 – 5).

### **Sposób realizacji:**

- Określenie instytucji i organizacji działających na polu pomocy dziecku i rodzinie, stykających się ze zjawiskiem przemocy domowej, zaniedbywaniem dzieci, bezradnością w sprawach opiekuńczo – wychowawczych, przestępczością nieletnich;
- Opracowanie „Żółtej Karty”, pozwalającej zdiagnozować środowisko i przekazać informacje o przemocy w rodzinie do PCPR i POIK;
- Zorganizowanie spotkania z przedstawicielami organizacji i instytucji, o których mowa powyżej;
- Powołanie zespołu interdyscyplinarnego celem lepszego rozpoznania sytuacji rodzin i szybszego przepływu informacji (2006 rok);
- Szczegółowe określenie kompetencji i możliwości członków zespołu;
- Określenie form i zasad działania;
- Koordynowanie działalności zespołu, w tym m.in.: gromadzenie informacji, organizowanie spotkań, dokumentowanie i monitorowanie pracy zespołu itd.

### **Realizatorzy zadania:**

PCPR, POIK, Starostwo Powiatowe w Busku – Zdroju, Samorządy Gminne, Ośrodki Pomocy Społecznej, Komenda Powiatowej Policji w Busku – Zdroju, Sąd Rejonowy w Busku – Zdroju, organizacje pozarządowe, osoby indywidualne.

### **Źródła finansowania:**

Środki własne powiatu i samorządów gminnych, sponsorzy.

## **Projekt nr 5**

### **Sporządzenie Powiatowego Rejestru Osób Niepełnosprawnych**

#### **Istota zadania:**

Utworzenie na podstawie badań ankietowych komputerowej bazy danych zawierającej podstawowe dane adresowe osób niepełnosprawny oraz informacje na temat ich potrzeb i ograniczeń zdrowotnych.

#### **Uzasadnienie:**

Brak podstawowych informacji na temat ilości osób niepełnosprawnych zamieszkujących nasz powiat, w tym: stopnia oraz charakteru niepełnosprawności, potrzeb osób niepełnosprawnych, którym Centrum może zaoferować konkretną pomoc. Brak szczegółowych informacji na temat środowiska osób niepełnosprawnych, stanowi także poważną przeszkodę w skutecznym pozyskiwaniu przez powiat środków na działania ograniczające skutki niepełnosprawności.

#### **Sposób realizacji:**

- przeprowadzenie badań ankietowych wśród niepełnosprawnych mieszkańców powiatu
- opracowanie oraz interpretacja uzyskanych danych
- utworzenie komputerowej bazy danych
- stała aktualizacja bazy danych

#### **Realizatorzy zadania:**

Powiatowe Centrum Pomocy Rodzinie w Busku – Zdroju, Powiatowe Centrum Pomocy Rodzinie w Skarżysku – Kamiennej

#### **Źródła finansowania:**

Europejski Fundusz Społeczny w ramach Działania 1.4 SPO RZL

**Projekt nr 6****Utworzenie Świetlicy Socjoterapeutycznej dla Dzieci i Młodzieży  
ze środowisk zagrożonych patologią społeczną i uzależnieniem****Istota zadania:**

Wspieranie rodziny poprzez objęcie dziecka działaniami wychowawczymi, opiekuńczymi i edukacyjnymi na zajęciach socjoterapeutycznych. Działania mające na celu wspieranie pozytywnych oddziaływań wychowawczych rodziców, a w razie potrzeby osłabienie ich patologicznych wpływów, realizacja oddziaływań profilaktycznych, rozwijanie zainteresowań i uzdolnień wychowanków oraz stymulowanie rozwoju dziecka poprzez bezpośrednie na nie oddziaływanie.

**Uzasadnienie:**

Okres szkolny to lata, w których podstawą prawidłowego funkcjonowania dziecka jest poczucie bezpieczeństwa, które powinna mu zapewnić rodzina. Jeżeli rodzina jest dysfunkcyjna, to zaburzone są też dzieci przebywające w tej rodzinie. Wtedy niezwykle istotne stają się działania psychokorekcyjne, ukierunkowane na zmniejszenie poziomu zaburzeń zachowania u dzieci. Wspierające środowisko świetlicy socjoterapeutycznej może dostarczyć dzieciom konstruktywnych przeżyć i relacji interpersonalnych.

**Sposób realizacji:**

- Nawiązanie kontaktu z pedagogami, wychowawcami szkół, kuratorami, pracownikami pomocy społecznej w celu uzyskania pełnej informacji na temat dzieci z rodzin dysfunkcyjnych
- Utworzenie odpowiednio wyposażonego miejsca przeznaczonego na zajęcia socjoterapeutyczne.
- Diagnoza – rozpoznanie trudności dziecka i analiza zaburzeń w jego relacjach ze światem
- Utworzenie grupy socjoterapeutycznej
- Motywowanie rodziców do współpracy i korzystania z pomocy w rozwiązywaniu problemów wychowawczych
- Prowadzenie zajęć socjoterapeutycznych:
  - rozwijanie indywidualnych zainteresowań

- wspomaganie procesu nabywania wiedzy o sobie samym i innych ludziach oraz rozumienia świata społecznego.
- odreagowanie napięć emocjonalnych poprzez odpowiednio dobrane zabawy i ćwiczenia, dostarczające dziecku doświadczeń przeciwstawnych do doświadczeń urazowych, pozwalających wypróbować w bezpiecznych warunkach nowe sposoby zachowań.
- indywidualna pomoc dla każdego dziecka
- wykorzystanie pomocy młodych ludzi – stażystów, studentów, wolontariuszy, którzy mogliby pełnić wobec dzieci rolę „starszych rówieśników”

**Realizatorzy zadania:**

PCPR, POIK, wolontariusze, kuratorzy sądowi, pedagodzy szkolni.

**Źródła finansowania:**

Środki własne powiatu, samorządów gminnych, sponsorzy.



## KATALOG KIERUNKOWYCH DZIAŁAŃ I ZAKŁADANYCH CELÓW PROGRAMU WSPARCIA DZIECKA I RODZINY

- 1) Wzmocnienie wśród rodzin z terenu powiatu buskiego możliwości wpływu na swoją sytuację i samostanowienie poprzez **utworzenie specjalistycznego poradnictwa rodzinnego w PCPR oraz prowadzenie terapii rodzinnej w POIK**;
- 2) Prowadzenie doradztwa metodycznego i doskonalenia zawodowego pracowników socjalnych z terenu powiatu buskiego w zakresie świadczeń pomocy socjalnej w rozwiązywaniu problemów rodzinnych (**poradnictwo przez Internet**);
- 3) Tworzenie warunków umożliwiających przekazanie pełnej informacji o dostępnych formach wsparcia w ramach systemu pomocy społecznej i działalności organizacji pozarządowych;
- 4) Zapewnienie indywidualnej pomocy rodzinom w kryzysie. Świadczenie przez Pogotowie w Winiarach pomocy osobom, wobec których stosowana była przemoc.
- 5) Zwiększenie aktywności samorządu powiatu i gmin oraz organizacji pozarządowych w powiecie na rzecz organizowania świetlic socjoterapeutycznych, klubów środowiskowych dla dzieci i młodzieży zagrożonych patologią i z rodzin ubogich;
- 6) Pozyskanie i szkolenie wolontariuszy (lekarzy rodzinnych, pielęgniarek środowiskowych), do wsparcia rodzin będących w kryzysie, poprzez wczesne rozpoznanie środowiska, z których dzieci wymagają pomocy;
- 7) Kontynuowanie akcji „Lato dzieciom”, „Szukam Domu”, „Pomóżmy sobie”, „Białe Niedziele”;
- 8) Zapewnienie niezbędnej opieki i wychowania dzieciom niedostosowanym społecznie poprzez udzielenie im pomocy w wyspecjalizowanych placówkach opiekuńczo – wychowawczych (Pacanów, Winiary);
- 9) Umocnienie integracji i utrzymanie stałych więzi ze środowiskiem dzieci opuszczających placówki opiekuńczo – wychowawcze, resocjalizacyjne, zakłady dla nieletnich i rodziny zastępcze poprzez utworzenie **mieszkań chronionych**;
- 10) Promowanie pracy socjalnej, wychowawczej i pedagogicznej (według zasady utrzymywania stałych więzi dzieci z rodziną w placówkach opiekuńczo – wychowawczych w celu umożliwienia powrotu dzieciom do rodziny).

- 11) Opracowanie poprzez **Fundusze Unijne (EFS)** bazy danych o sytuacji osób niepełnosprawnych na terenie powiatu buskiego;
- 12) Realizacja programów celowych ze środków **PFRON** na rzecz rodzin z osobami niepełnosprawnymi;
- 13) Zwiększenie zatrudnienia w jednostkach pomocy społecznej o pracowników socjalnych specjalistów pracy z rodziną;
- 14) Promowanie rodzinnej opieki zastępczej oraz rozwój tych rodzin, w tym zawodowych rodzin zastępczych.

**Wykaz tabel:**

1. **Tab. 1.** Dane dotyczące nieletnich sprawców czynów karalnych oraz liczby tych czynów w latach 2003/2004 oraz w pierwszym półroczu 2005 roku.
2. **Tab. 2.** Liczba nieletnich sprawców czynów karalnych oraz liczba i rodzaje czynów dokonywanych przez nieletnich w roku 2003/2004 oraz pierwszym półroczu 2005 roku.
3. **Tab. 3.** Liczba sprawców i ofiar przemocy domowej w oparciu o Niebieskie Karty – dane Komendy Powiatowej Policji w Busku – Zdroju na lata 2003/2004 i pierwszym półroczu 2005 roku.
4. **Tab. 4.** Ilość poszczególnych typów czynów karalnych zarejestrowanych w Wydziale Rodzinnym i Nieletnich Sądu Rejonowego w Busku – Zdroju w latach 2003 – VI 2005.
5. **Tab. 5.** Liczba sprawców czynów karalnych w latach 2003 – VI 2005 z uwzględnieniem wieku.
6. **Tab. 6.** Nieletni z powiatu buskiego znajdujący się w zakładach resocjalizacyjnych.
7. **Tab 7.** Rodziny w gospodarstwach domowych według typów rodzin i składu rodzinnego w 2002 roku ( Spis Powszechny)
8. **Tab. 8.** Rodziny z dziećmi w gospodarstwach domowych według liczby dzieci do lat 24 na utrzymaniu
9. **Tab.9.** Małżeństwa i rozwody w powiecie buskim (stan na rok 2003)
10. **Tab. 10.** Liczba mieszkańców powiatu oraz osób korzystających z pomocy społecznej.
11. **Tab. 11.** Ilość rodzin w powiecie buskim, które objęto pomocą materialną z powodu: bezradności w sprawach opiekuńczo-wychowawczych i prowadzenia gospodarstwa domowego, wielodzietności oraz samotnego wychowywania dziecka.
12. **Tab. 12.** Liczba dzieci w gminach z podziałem wiekowym w poszczególnych latach.
13. **Tab.13** Liczba mieszkańców poszczególnych gmin powiatu buskiego
14. **Tab.14.** Liczba mieszkańców poszczególnych gmin korzystających z pomocy społecznej
15. **Tab. 15.** Liczba mieszkańców powiatu oraz osób korzystających z pomocy społecznej.
16. **Tab. 16.** Tendencje zmian struktury ludności 2002-2030
17. **Tab.17.** Liczba placówek edukacyjnych dla dzieci.
18. **Tab.18.** Liczba placówek edukacyjnych, w których zatrudniony jest pedagog.
19. **Tab.19.** Liczba dzieci w poszczególnych typach placówek oświatowych.
20. **Tab. 20.** Kadra służby zdrowia w Podstawowej Opiece Zdrowotnej.
21. **Tab. 21.** Pracownicy socjalni w Ośrodkach Pomocy Społecznej

- 22. Tab. 22.** Pracownicy jednostek pomocy społecznej (PCPR, POIK, PZON)
- 23. Tab. 23.** Liczba osób korzystających z pomocy Powiatowego Ośrodka Interwencji Kryzysowej w Busku-Zdroju w okresie od 02.0.2004r. do 30.06.2005r.
- 24. Tab. 24.** Typy placówek funkcjonujących na terenie powiatu buskiego z uwzględnieniem liczby miejsc i wychowanków pochodzących z naszego powiatu.
- 25. Tab. 25.** Liczba dzieci z powiatu buskiego przebywających w poszczególnych typach placówek opiekuńczo-wychowawczych z uwzględnieniem ich wieku.
- 26. Tab. 26.** Liczba i wiek dzieci pochodzących z poszczególnych gmin powiatu buskiego przebywających aktualnie w placówkach opiekuńczo-wychowawczych.
- 27. Tab. 27.** Wiek dzieci z powiatu buskiego w momencie wydania przez sąd zarządzeń opiekuńczych z uwzględnieniem gminy pochodzenia.
- 28. Tab. 28.** Dane dotyczące rodziców dzieci przebywających w placówkach opiekuńczo-wychowawczych.
- 29. Tab. 29.** Dane dotyczące wychowanków opuszczających placówki z terenu powiatu buskiego w latach 2003/2005
- 30. Tab. 30.** Liczba rodzin zastępczych i dzieci z podziałem na rodziny spokrewnione i niespokrewnione z dzieckiem.
- 31. Tab. 31.** Liczba dzieci pochodzących z poszczególnych gmin powiatu buskiego z podziałem na typ rodziny zastępczej, w której przebywają.
- 32. Tab. 32.** Wiek dzieci przebywających aktualnie w rodzinach zastępczych z podziałem na typ rodziny.
- 33. Tab. 33.** Ilość dzieci przebywających w rodzinach zastępczych z uwzględnieniem wieku rodziny zastępczej oraz samotnego wychowywania dzieci.
- 34. Tab. 34.** Liczba dzieci pochodzących z terenu powiatu buskiego, które trafiły do poszczególnych typów rodzin zastępczych w okresie 2001 – VI 2005.
- 35. Tab. 35.** Liczba dzieci umieszczonych w latach 2001 – VI 2005 w poszczególnych typach rodzin zastępczych z uwzględnieniem gminy pochodzenia dziecka.
- 36. Tab. 36.** Liczba dzieci, które opuściły rodziny zastępcze w latach 2001 – I-VI 2005 z uwzględnieniem ich losów.
- 37. Tab. 37.** Dane dotyczące rodziców naturalnych dzieci przebywających w rodzinach zastępczych.
- 38. Tab. 38.** Wykaz planów finansowych w poszczególnych latach.

**39. Tab.39.** Poniższa tabela obrazuje średni koszt utrzymania oraz liczbę dzieci w latach 2003 - 2005 w poszczególnych placówkach

**40. Tab. 40.** Planowane usamodzielnienia w placówkach opiekuńczo – wychowawczych w latach 2006 – 2011.

**41. Tab. 41.** Struktura wydatków na rzecz osób niepełnosprawnych w latach 2003 – 2004 oraz plan wydatków na rok 2005.

### **Wykaz wykresów:**

1. **Wykres 1.** Liczba i wiek sprawców czynów karalnych w powiecie buskim.
2. **Wykres 2.** Liczba rodzin w gminach powiatu buskiego.
3. **Wykres 3.** Rodziny z dziećmi do lat 24 pozostającymi na utrzymaniu.
4. **Wykres 4.** Liczba małżeństw i rozwodów w powiecie buskim w 2003 roku.
5. **Wykres 5.** Mieszkańcy powiatu korzystający z pomocy społecznej w latach 2003 – VI 2005.
6. **Wykres 6.** Rodziny z terenu powiatu buskiego objęte pomocą materialną.
7. **Wykres 7.** Liczba dzieci w gminach powiatu buskiego w 2003 roku.
8. **Wykres 8.** Liczba dzieci w gminach powiatu buskiego w 2005 roku.
9. **Wykres 9.** Rodziny zastępcze spokrewnione i niespokrewnione.
10. **Wykres 10.** Liczba dzieci umieszczonych w rodzinach zastępczych w latach 2001 – I-VI 2005.
11. **Wykres 11.** Wykaz planów finansowych w poszczególnych latach.
12. **Wykres 12.** Wydatki na rzecz osób niepełnosprawnych w latach 2003 – 2005.

### **Wykaz osób współpracujących przy opracowywaniu Powiatowego Programu Wsparcia Dziecka i Rodziny:**

1. Sobczak Roman – KPP w Busku-Zdroju
2. Bartnik Stefania – GOPS w Solcu Zdroju
3. Boroń Dorota – GOPS w Gnojnie
4. Irla Maria – GOPS w Tuczępach
5. Matusik Anastazja – GOPS w Stopnicy
6. Miruska Zofia – GOPS w Wiślicy
7. Orkisz Anna – Dom Dziecka w Pacanowie



8. Szymańska-Gałązka Renata – MGOPS w Busku-Zdroju
9. Pila Jan – PZEiR w Busku Zdroju
10. Płonka Ligia – Placówka Opiekuńczo – Wychowawcza w Winiarach
11. Smulczyńska Justyna - Placówka Opiekuńczo – Wychowawcza w Winiarach
12. Pietrzyk Marzena - Placówka Opiekuńczo – Wychowawcza w Winiarach
13. Pucelak Ewa – Dom Dziecka w Pacanowie
14. Studzizur Helena – Sędzia Sądu Rodzinnego w Busku Zdroju
15. Wawrzeniec Sławomir – GOPS w Nowym Korczynie
16. Kwas Henryk – Wójt Gminy Pacanów
17. Wojniak Edward – GOPS w Pacanowie
18. Wiśniewska Jolanta –Por.Psych-Ped w Busku-Zdroju
19. Zdral Józef – Rodzinny Dom Dziecka w Janinie
20. Zdral Krystyna - Rodzinny Dom Dziecka w Janinie
21. Kwiatkowska-Ruta Magdalena – SG w Zbludowicach
22. Papier Stanisław – U M-G Busko-Zdrój
23. Sobieraj Genowefa – GZOSz – Solec-Zdrój
24. Sikora Stanisława – GZOSz Gnojno
25. Rogala Danuta – Oświata Stopnica
26. Szafraniec Krystyna – BOSzSam – Nowy Korczyn
27. Maj Jolanta – U M-G Busko-Zdrój

### **WYKAZ ŹRÓDEŁ:**

#### **Materiały uzyskano z:**

- Sądu Rejonowego w Busku - Zdroju,
- Urzędu Statystycznego w Kielcach,
- Powiatowej Komendy Policji w Busku - Zdroju,
- Placówek Opiekuńczo – Wychowawczych z terenu powiatu buskiego,
- Urzędów Gmin w powiecie,
- Gminnych Ośrodków Pomocy Społecznej w powiecie,
- Sołectw gmin w powiecie buskim,
- Materiałów własnych Powiatowego Centrum Pomocy Rodzinie w Busku - Zdroju.

**Bibliografia:**

- Sutton Carole *Psychologia dla pracowników socjalnych*
- Czarnecka S., *Kadra pomocy społecznej*, w: *Rodzina w lokalnym systemie pomocy społecznej*, pod red. S. Czarneckiej, R. Majera, M. Mierowskiej, Częstochowa 2005.
- James R. K., Gilland B. E., *Strategie interwencji kryzysowej*, Warszawa 2004.
- Krasiejko I., *Metodyka działania w pracy socjalnej z rodziną*, w: *Rodzina w lokalnym systemie pomocy społecznej*, pod red. S. Czarneckiej, R. Majera, M. Mierowskiej, Częstochowa 2005.
- Kukła D., Współczesny wolontariat w pomocy rodzinie, w: *Rodzina w lokalnym systemie pomocy społecznej*, pod red. S. Czarneckiej, R. Majera, M. Mierowskiej, Częstochowa 2005.
- Łukasik B., Kowalczyk – Gnyp M., *Przemoc w rodzinie i możliwości jej zapobiegania*, w: *Rodzina w lokalnym systemie pomocy społecznej*, pod red. S. Czarneckiej, R. Majera, M. Mierowskiej, Częstochowa 2005.
- Mirowska M., *Rodzina miejscem działania pracownika socjalnego*, w: *Rodzina w lokalnym systemie pomocy społecznej*, pod red. S. Czarneckiej, R. Majera, M. Mierowskiej, Częstochowa 2005.
- Ogólnopolskie Pogotowie dla Ofiar Przemocy w Rodzinie. Niebieska Linia. Instytut Psychologii Zdrowia, *Przeciwdziałanie przemocy w rodzinie*, Warszawa 2003.
- Sutton C., *Psychologia pracowników socjalnych*, Gdańsk 2004.
- Twardowski A., *Sytuacja rodzin dzieci niepełnosprawnych*, w: *Dziecko niepełnosprawne w rodzinie*, pod red. I. Obuchowskiej, Warszawa 1999.

**Opracowanie i redakcję Programu dokonał Zespół pod kierownictwem Dyrektora Powiatowego Centrum Pomocy Rodzinie w Busku-Zdroju Pana Andrzeja Smulczyńskiego w składzie:**

- Aneta Chwalik
- Mariusz Musiał
- Agnieszka Gajda
- Danuta Sołtyk
- Klaudia Płonka
- Małgorzata Oczkowska
- Agnieszka Włodarska
- Katarzyna Koruba
- Magdalena Olejarczyk