

Busko – Zdrój, dnia 22.02.2010 r.  
22 LUT. 2010

Rada Społeczna przy  
Zespole Opieki Zdrowotnej  
w Busku – Zdroju

**Dotyczy Wydzierżawienia powierzchni gruntowej na terenie Zespołu Opieki Zdrowotnej w Busku – Zdroju pod działalność apteki ogólnodostępnej.**

Zgodnie z uchwałą z dnia 16.10.2003 r. Nr IX/64/2003 Rady Powiatu w Busku-Zdroju Dyrekcja Zespołu Opieki Zdrowotnej informuje, że:

- Powierzchnia gruntu wydzierżawionego pod przedmiotową aptekę ogólnodostępną wynosi 351,00 m<sup>2</sup>;
- Wydzierżawiany grunt położony jest na działce o numerze ewidencyjnym 26/14 zgodnie z załączonym załącznikiem nr 1 mapa terenu ZOZ Busko – Zdrój;
- Przeznaczona pod dzierżawę apteki nieruchomość gruntowa jest częściowo wolna od zabudowy na powierzchni około 90,00 m<sup>2</sup> znajdują się garaże.
- Wydzierżawiający wydzierżawia teren umożliwiając budowę zabudowań pod działalność apteki ogólnodostępnej;
- Okres dzierżawy wynosi 10 lat;
- Przedmiot wydzierżawienia będzie użytkowany zgodnie z działalnością statutową ZOZ-u;
- Przedmiot wydzierżawienia nie jest obciążony prawami osób trzecich;
- Wymogiem podpisania dzierżawy jest obowiązek posiadania przez Dzierżawcę wszystkich dokumentów niezbędnych do funkcjonowania przedmiotowej apteki ogólnodostępnej;
- Wydzierżawienie powierzchni nie utrudni dostępu do świadczonych przez ZOZ Busko-Zdrój innych usług;
- Wydzierżawiający będzie zobowiązany posiadać wszelkie uprawnienia i dokumenty uprawniające do wydzierżawienia powierzchni pod przedmiotową aptekę ogólnodostępną;
- Wszelkie opłaty z tytułu korzystania z poszczególnych mediów (gaz, energia elektryczna, woda itd.) będą regulowane przez Dzierżawcę zgodnie z wskazaniem liczników;  
Koszty powstania i uruchomienia apteki ogólnodostępnej zostaną w całości pokryte przez firmę wyłonioną w drodze postępowania prowadzonego w oparciu o Ustawę z dnia 21 sierpnia 1997 r. o gospodarce nieruchomościami (Dz. U. 1997 nr 115 poz. 741z późn. zm.), o przepisy ustawy z dnia 23 kwietnia 1964 r. – Kodeks cywilny (Dz. U. 1964 nr 16 poz. 93 z późn. zm.), a w szczególności o art. 70<sup>1</sup> Kodeksu cywilnego, w trybie przetargu pisemnego-ofertowego oraz wewnętrzny regulamin prac komisji ds. wydzierżawienia gruntu Zespołu Opieki Zdrowotnej w Busku – Zdroju pod budowę apteki ogólnodostępnej.
- Obowiązkiem Dzierżawcy będzie zatrudnienie fachowego personelu medycznego spełniającego odpowiednie wymagania przewidziane w tym zakresie.
- Przedmiotowa apteka będzie spełniała wszystkie wymagania stawiane przez przepisy Ustawy z dnia 6 września 2001 r. Prawo farmaceutyczne. (Dz. U. z 2008 r. nr 45 poz. 271 z późn. zm.)

Załącznik :

1. Mapa terenu ZOZ Busko – Zdrój wraz z powierzchnią przeznaczoną do wydzierżawienia pod budowę apteki ogólnodostępnej.

**Za zgodność  
z oryginałem**

dn. 2010 -03- 17

Busko-Zdrój

Z poważaniem

**DYREKTOR**  
Zespołu Opieki Zdrowotnej  
w Busku Zdroju

lek. med. Ryszard Skrzypek

WYKAZ ZMIAN GRUNTOWYCH

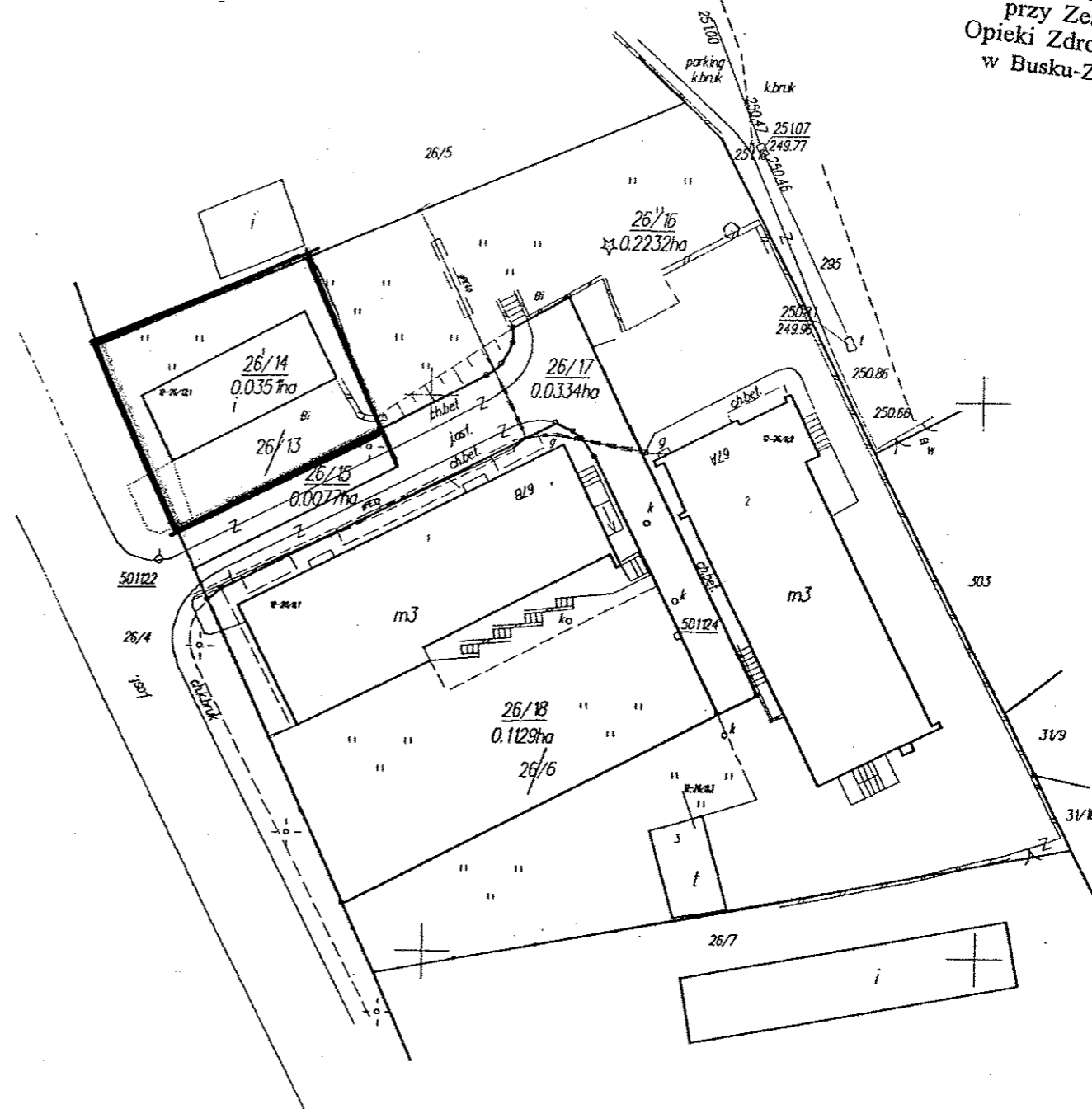
STAN DOTYCHCZASOWY wg. ewidencji gruntów						STAN NOWY- po podziale					
Nr jedn rej.	Właściciel	Numer		Rodzaj	Powierzchnia		Numer	Rodzaj		Powierzchnia	
		mapy	działki	użytku i klasa	użytku	działki		mapy	działki	użytku	działki
G.342	Powiat Buski - własność  Zespół Opieki Zdrowotnej - użytkownik  KW 53486	2	26/6	B	0.3695	0.3695	2	26/16	B	0.2232	0.2232
								26/17	B	0.0334	0.0334
								26/18	B	0.1129	0.1129
				Razem	0.3695	0.3695			Razem	0.3695	0.3695
		2	26/13	Bi	0.0428	0.0428	2	26/14	Bi	0.0351	0.0351
		Razem	0.0428	0.0428		26/15	Bi	0.0077	0.0077		
		Razem	0.0428	0.0428			Razem	0.0428	0.0428		
		Ogółem	0.4123	0.4123			Ogółem	0.4123	0.4123		

słownie: cztery tysiące sto dwadzieścia trzy metry kwadratowe

Uwaga: Uchwałą Rady Powiatu w Busku Zdroju- Nr XVII/107/2004 z dnia 16.07.09r i Nr VI/47/2003 z dnia 3.06.03r dz.26/13 i 26/6 przekazane zostały w nieodpłatne użytkowanie Zespołowi Opieki Zdrowotnej w Busku Zdroju

Granice podziałowe, nr nowych działek oraz ich powierzchnie oznaczono na mapie kolorem czerwonym

Niniejszy podział wykonano zgodnie z postanowieniem Burmistrza Miasta i Gminy w Busku Zdroju  
Znak: UA- 7324-55/2009 z dnia 10.09.2009



RADA SPOLECZNA  
przy Zespole  
Opieki Zdrowotnej  
w Busku-Zdroju



Niniejszy projekt podziału nieruchomości został zatwierdzony decyzją Burmistrza Miasta i Gminy Busko-Zdrój z dnia 2009.10.20  
nr. GMN - 7430/1125/09

Z up. BURMISTRZA  
p.o. Naczelnika Wydziału  
mgr inż. Robert Osiniński



Dokument niniejszy jest wynisem z mapy ewidencyjnej i jest przeznaczony do dokonywania wpisów w księgach wieczystych

MAPA SYTUACYJNA  
PROJEKTU PODZIAŁU

Skala 1:500

Do opracowania niniejszego podziału przyjęto granice zgodne ze stanem w ewidencji i stanem prawnym ujawnionym w KW 53486

Mapę niniejszą sporządził na podstawie pomiaru uzupełniającego w nawiązaniu do ewidencji gruntów m. Busko Zdrój obr 12 geodeta uprawniony mgr inż. Adam Biskup na zlec. 45/09  
mgr inż. Adam Biskup  
Busko-Zdrój, wrzesień 2009r  
Nr uprawnień Nr 7063

STAROSTA BUSKI  
Powiatowy Ośrodek Dokumentacji Geodezyjnej i Kartograficznej w Busku-Zdroju  
Ponieważ nie ma zgody niniejszego dokumentu z mapą sytuacyjną przygotowaną do celów ewidencyjnych przez Urząd Geodezyjny i Kartograficzny w Busku-Zdroju  
30-09-2009  
30-09-2009  
2377-5327/09  
[Signature]

Województwo: świętokrzyskie  
Gmina: Busko Zdrój  
Powiat: buski  
m. BUSKO ZDRÓJ obr 12  
Dz 26/6, 26/13  
RADA SPOLECZNA  
przy Zespole  
Opieki Zdrowotnej  
w Busku-Zdroju